

# Työtaturmat 2019

## Työtaturmia 137 000 Suomessa vuonna 2019

Vuoden 2019 aikana Suomessa sattui yhteensä 137 000 työtaturmaa. Palkansaajille näistä sattui 126 400 ja yrittäjille (mukaan lukien maatalousyrittäjät) 10 500. Työpaikoilla tai työliikenteessä tapahtui suurin osa kaikista työtaturmista, 113 100 tapausta, kun vastaavasti 23 900 työtaturmaa sattui työmatkoilla. Näissä lukumäärissä ovat mukana myös sellaiset lievät työtaturmatapaukset, joista aiheutui alle neljän päivän työkyvyttömyys ja joista vakuutusyhtiöt maksoivat ainoastaan sairaskulujen korvauksia.

### Palkansaajien, yrittäjien ja maatalousyrittäjien työtaturmat vakavuuden mukaan vuonna 2019

	Yhteensä	Työpaikkaturmat	Työmatkataturmat
	Lkm	Lkm	Lkm
<b>Yhteensä</b>	<b>136 937</b>	<b>113 075</b>	<b>23 862</b>
Alle 4 päivää	88 377	72 943	15 434
Vähintään 4 päivää	48 520	40 103	8 417
Työkuolemia	40	29	11
<b>Palkansaajat</b>	<b>126 391</b>	<b>103 156</b>	<b>23 235</b>
Alle 4 päivää	83 232	68 174	15 058
Vähintään 4 päivää	43 126	34 959	8 167
Työkuolemia	33	23	10
<b>Yrittäjät</b>	<b>6 556</b>	<b>5 929</b>	<b>627</b>
Alle 4 päivää	3 831	3 455	376
Vähintään 4 päivää	2 721	2 471	250
Työkuolemia	4	3	1
<b>Maatalousyrittäjät</b>	<b>3 990</b>	<b>3 990</b>	<b>–</b>
Alle 4 päivää	1 314	1 314	–
Vähintään 4 päivää	2 673	2 673	–
Työkuolemia	3	3	–

Maatalousyrittäjien työpaikka- ja työmatkataturmia ei eritellä.

Työtaturmien määrä kasvoi vuonna 2019. Vuonna 2018 sattui lähes 136 000 työtaturmaa.

Tilastokeskuksen työtaturmatilastossa siirryttiin referenssiavuodesta 2005 alkaen käyttämään EU:n tilastoviraston Eurostatin työtaturmatilastossa (ESAW) käyttämää työtaturman määritelmää. Määritelmän mukaan tilasto sisältää tiedot työtaturmista, jotka ovat johtaneet ”vähintään 4 päivän

työkyvyttömyyteen”. Pääosa tämän verkkojulkaisun tiedoista on esitetty tätä rajausta käyttäen. Aikasarjat on korjattu taaksepäin määritelmän mukaisiksi.

Vuonna 2019 työpaikalla tai työmatkaliikenteessä kuoli yhteensä 40 henkilöä. Näistä palkansaajien kuolemaan johtaneita työpaikkatapaturmia oli 33, maatalousyrittäjien 3 ja muiden yrittäjien 4. Työmatkalla sattui yhteensä 11 kuolemaan johtanutta tapaturmaa, joista 10 palkansaajille ja yksi muille yrittäjälle. Työkuolemien lukumäärä oli suurempi kuin edellisellä vuonna, sillä vuonna 2018 työpaikalla ja työmatkalla menehtyi yhteensä 37 henkilöä.

Kaikista kuolemaan johtaneen työtapaturman uhreista 33 oli palkansaajia, 3 maatalousyrittäjiä ja 4 muita yrittäjiä.

## Linkit

[Työtapaturmatilaston tietokantataulukot.](#)

[Tapaturmavakuutuskeskus](#) (TVK) julkaisee vuosittain tilastoa korvatuista työtapaturmista ja ammattitaudeista.

[Maatalousyrittäjien eläkelaitos Mela](#) julkaisee vuosittain tilastoa maatalousyrittäjien työtapaturmista.

Euroopan Unionin tilastoviraston Eurostatin kotisivulta <https://ec.europa.eu/eurostat> löytyvät vuosittaiset tiedot unionin jäsenmaissa sattuneista työtapaturmista (englanniksi).

[Työterveyslaitos](#) (TTL) on vuodesta 1964 lähtien ylläpitänyt työperäisten sairauksien rekisteriä (entinen ammattitautirekisteri).

[Sosiaali- ja terveysministeriön](#) (STM) työsuojeluosasto ylläpitää tapaturmaselostusrekisteriä.

# Sisällys

Palkansaajien työpaikkatapaturmat.....	5
Palkansaajien työpaikkatapaturmien määrä kasvoi edellisvuodesta.....	5
Palkansaajien työpaikkatapaturmien sattumisolosuhteita ja -tapaa kuvaavat ESAW -muuttujat.....	5
Työmatkatapaturmien määrä kasvoi .....	10
Yrittäjien ja maatalousyrittäjien työtapaturmat.....	12
Maatalousyrittäjien työtapaturmien määrä laskenut.....	13

## Taulukot

Taulukko 1. Palkansaajien työpaikkatapaturmat sukupuolen ja iän mukaan 2019.....	5
Taulukko 2. Palkansaajien työpaikkatapaturmat sukupuolen ja työtehtävän mukaan 2019.....	6
Taulukko 3. Palkansaajien työpaikkatapaturmat sukupuolen ja työsuorituksen mukaan 2019.....	7
Taulukko 4. Palkansaajien työpaikkatapaturmat sukupuolen ja tapaturmaan johtaneen poikkeaman mukaan 2019...7	
Taulukko 5. Palkansaajien työpaikkatapaturmat sukupuolen ja vahingoittumistavan mukaan 2019.....	8
Taulukko 6. Palkansaajien työpaikkatapaturmat sukupuolen ja vamman välittömän aiheuttajan mukaan 2019.....	8
Taulukko 7. Palkansaajien työpaikkatapaturmat sukupuolen ja vamman laadun mukaan 2019.....	9
Taulukko 8. Palkansaajien työpaikkatapaturmat sukupuolen ja vahingoittuneen ruumiinosan mukaan 2019.....	9
Taulukko 9. Palkansaajien työpaikkatapaturmat sukupuolen ja työkyvyttömyysajan mukaan 2019.....	10
Taulukko 10. Palkansaajien työmatkatapaturmat sukupuolen ja tapaturmatyypin mukaan 2019.....	11
Taulukko 11. Palkansaajien työmatkatapaturmat tapaturmahetken vamman laadun ja sukupuolen mukaan 2019...12	
Taulukko 12. Palkansaajien työmatkatapaturmat sukupuolen ja vahingoittuneen ruumiinosan mukaan 2019.....	12
Taulukko 13. Maatalousyrittäjien työkuolemat verrattuna palkansaajien työkuolemiin riskialteilla toimialoilla 100 000 maanviljelijää tai palkansaajaa kohden vuosina 2018–2019.....	14
Taulukko 14. Maatalousyrittäjien työtapaturmat työvaiheen ja sukupuolen mukaan 2019.....	15
Taulukko 15. Yrittäjien työpaikkatapaturmat sukupuolen ja iän mukaan 2019.....	18

## Liitetaulukot

Liitetaulukko 1. Palkansaajien kuolemaan johtaneet työpaikkatapaturmat 1975–2019 .....	19
Liitetaulukko 2. Palkansaajien kuolemaan johtaneet työpaikkatapaturmat toimialoittain 2019.....	21
Liitetaulukko 3. Palkansaajien työpaikkatapaturmat 1976–2019.....	23
Liitetaulukko 4. Palkansaajien työmatkatapaturmat 1986–2019.....	24
Liitetaulukko 5. Maatalousyrittäjien työtapaturmat työkyvyttömyysajan mukaan 2019.....	24
Liitetaulukko 6. Yrittäjien työpaikkatapaturmat toimialan mukaan 2019.....	25
Liitetaulukko 7. Yrittäjien työpaikkatapaturmat työsuorituksen mukaan 2019.....	25
Liitetaulukko 8. Yrittäjien työpaikkatapaturmat vahingoittuneen ruumiinosan mukaan 2019.....	26
Liitetaulukko 9. Yrittäjien työpaikkatapaturmat työkyvyttömyysajan mukaan 2019.....	26

## Kuviot

Kuvio 1. Työpaikkatapaturmien lukumäärä ammattiaseman mukaan vuosina 2000–2019, vähintään 4 päivän työkyvyttömyys.....	5
Kuvio 2. Palkansaajien työpaikkatapaturmien työkyvyttömyyden kesto keskimäärin sukupuolen ja iän mukaan 2019.....	10

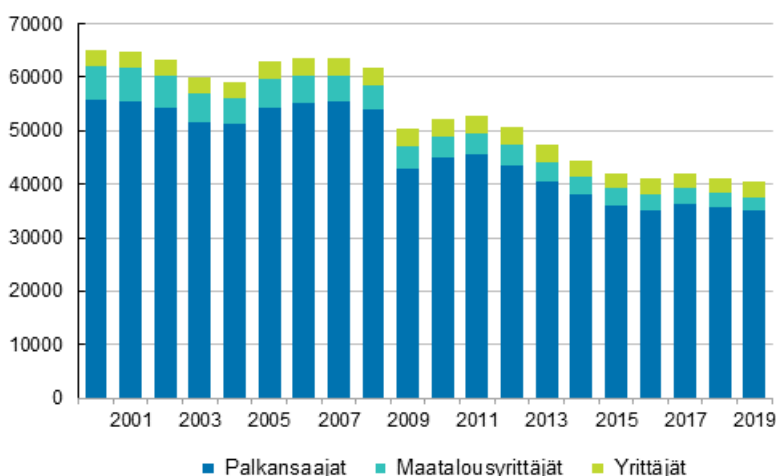
Kuvio 3. Palkansaajien työmatkatapaturmat liikkumistavan ja sukupuolen mukaan 2019.....	11
Kuvio 4. Maatalousyrittäjien vähintään 4 päivän poissaoloon johtaneet työtapaturmat (pl. työkuolemat) vuosina 2000–2019.....	13
Kuvio 5. Maatalousyrittäjien työtaturmasuhteet vuosina 2000–2019.....	14
Kuvio 6. Maatalousyrittäjien työtaturmat 100 000 vakuutettua kohden sukupuolen ja iän mukaan vuonna 2019.....	15
Kuvio 7. Maatalousyrittäjien työtaturmat vahingoittumistavan (ESAW) ja sukupuolen mukaan 2019.....	16
Kuvio 8. Maatalousyrittäjien työtaturmat vamman välittömän aiheuttajan mukaan 2019.....	16
Kuvio 9. Maatalousyrittäjien työtaturmat vamman laadun ja sukupuolen mukaan 2019.....	17
Kuvio 10. Maatalousyrittäjien työtaturmat vahingoittuneen ruumiinosan ja sukupuolen mukaan 2019.....	17
Laatuseloste: Työtaturmatilastot.....	27

# Palkansaajien työpaikkatapaturmat

## Palkansaajien työpaikkatapaturmien määrä kasvoi edellisvuodesta

Palkansaajille sattuneiden työpaikkatapaturmien määrä yhteensä (103 156) kasvoi edellisvuodesta 2018. Vähintään neljän päivän työkyvyttömyyden aiheuttaneita työpaikkatapaturmia sattui palkansaajille 34 959 mikä oli yli 600 tapaturmaa vähemmän kuin vuonna 2018. Maatalousyrittäjien ja yrittäjien vähintään neljän päivän työkyvyttömyyden aiheuttaneet työpaikkatapaturmat vähenivät edellisestä vuodesta 50 tapauksella (kuvio 1). On kuitenkin huomioitava, että vakuutus työtaturman varalta on yrittäjälle vapaaehtoinen, joten työpaikkatapaturmien määrään vaikuttaa vakuuttamisen suosio yrittäjien keskuudessa. Arviolta noin 40 prosentilla yrittäjistä on työtaturmavakuutus.

**Kuvio 1. Työpaikkatapaturmien lukumäärä ammatin mukaan vuosina 2000–2019, vähintään 4 päivän työkyvyttömyys**



Työtaturmien lukumäärä on edelleen miehillä suurempi kuin naisilla: noin kuusi kymmenestä (64,3 %) työpaikalla sattuneesta työtaturmasta sattuu miehelle.

**Taulukko 1. Palkansaajien työpaikkatapaturmat sukupuolen ja iän mukaan 2019**

Ikä	Yhteensä		Miehet		Naiset	
	Lkm	%	Lkm	%	Lkm	%
<b>Yhteensä</b>	<b>34 959</b>	<b>100</b>	<b>22 480</b>	<b>100</b>	<b>12 479</b>	<b>100</b>
15–24	4 421	12,6	2 896	12,9	1 525	12,2
25–34	7 953	22,7	5 542	24,7	2 411	19,3
35–44	7 225	20,7	4 841	21,5	2 384	19,1
45–54	7 882	22,5	4 785	21,3	3 097	24,8
55–64	7 016	20,1	4 126	18,4	2 890	23,2
Muut	462	1,3	290	1,3	172	1,4

## Palkansaajien työpaikkatapaturmien sattumisolosuhteita ja -tapaa kuvaavat ESAW -muuttajat

Vuonna 2003 Suomessa otettiin käyttöön uusittu työtaturmailmoituslomake, jolla kerättiin ensimmäisen kerran Euroopan työtaturmatilaston (ESAW) mukaisia työtaturman sattumisolosuhteita ja -tapaa kuvaavia tietoja. Vuoden 2021 Tilastokeskuksen työtaturmatilastossa näitä tietoja julkaistaan nyt seitsemättätoista kertaa. Muuttujien jakaumat ovat samansuuntaisia ja vaikuttavat siten varsin luotettavilta verrattaessa niitä edellisvuoden tilastoon. Eurostatin hanke on kunnianhimoinen ja kerättävä tieto paikoin

seikkaperäistä, joten tässä esitetyistä tiedoista saadaan kattava kuva työtaturman sattumisen aikana vallinneista olosuhteista, syistä ja seurauksista.

Jäsenmaat ovat voineet käyttää harkintavaltaa tietojen keruun laajuudessa. Suomessa työtaturmatiedot kerätään keskeisistä ESAW-muuttujista, joista osassa niitä tiedonkeruussa on rajoitettu pääluokkatasolle. Tiedot esitetään työtaturman sattumisprosessin mukaisesti niin, että ensin kuvataan vallinneita olosuhteita, sitten tapahtumien kulkua ja viimeiseksi tapaturmasta aiheutuneita seurauksia. Osassa muuttujia luokkia on yhdistetty esitystavasta johtuen. Tekstiosassa esitetään pääosin sukupuolen mukaisia jakaumia ja liitetaulukko-osassa muiden taustamuuttujien kuten toimialan ja ammatin mukaisia jakaumia. Tämän lisäksi esitetään tietoja vain kansalliseen luokitukseen perustuen. Esimerkiksi työtaturman välitöntä aiheuttajaa kuvaavan muuttujan tiedot ovat tällaisia (ks. taulukko 6). ESAW -tilastoon perustuvia tietoja koskevissa taulukoissa ja kuvioissa on mainittu niiden olevan yhteiseurooppalaisen työtaturmatilastoluokituksen mukaisia.

## Useimmat tapaturmista sattuihin henkilön liikkuaessa

Aluksi esitetään tietoja työtaturmaa edeltävistä yleisistä olosuhteista. Ensimmäinen ESAW -muuttuja kuvaa missä työtehtävässä palkansaaja työskenteli työpaikkatapaturman sattuessa. Työtehtävä ei kuitenkaan tarkoita henkilön ammattia, koska henkilön työtehtävät voivat samassa ammatissa vaihdella eri hetkinä. Lähes kolmannes (30,4 %) miesten työtaturmista tapahtui tuotantoon, jalostukseen, käsittelyyn tai varastointiin liittyvissä työtehtävissä. Naisten työtaturmista yli puolet (58,7 %) sattui julkisiin tai yksityisiin palveluihin liittyvissä tehtävissä (taulukko 2).

**Taulukko 2. Palkansaajien työpaikkatapaturmat sukupuolen ja työtehtävän mukaan 2019**

Työtehtävä (ESAW)	Yhteensä		Miehet		Naiset	
	Lkm	%	Lkm	%	Lkm	%
<b>Yhteensä</b>	<b>34 959</b>	<b>100</b>	<b>22 480</b>	<b>100</b>	<b>12 479</b>	<b>100</b>
10 Tuotanto, jalostus, käsittely, varastointi	8 190	23,5	6 832	30,4	1 358	10,8
20 Maarakentaminen, rakentaminen, purkaminen	4 730	13,5	4 562	20,3	168	1,4
30 Maa- ja metsätalous, puutarhanhoito, kalankasvatus, eläinten hoito	1 036	2,9	549	2,3	487	3,9
40 Julkiset ja yksityiset palvelut	9 360	26,7	2 027	9,0	7 333	58,7
50 Tukitoiminnot	5 394	15,4	4 294	19,2	1 100	8,8
60 Kuljettaminen, kulkeminen, urheilu, taiteet	3 094	8,8	2 426	10,9	668	5,3
99 Muut työpaikalla suoritettut tehtävät	1 261	3,6	781	3,5	480	3,8
00 Tieto puuttuu	1 894	5,4	1 009	4,5	885	7,1

Työsuoritus kuvaa henkilön täsmällistä fyysistä toimintaa juuri ennen vahingoittumishetkeä, kun työtehtävämuuttujalla kuvataan edellä työn yleistä luonnetta tapaturman sattuessa. Työsuorituksella kuvattava fyysinen toiminta voi olla tarkoituksellista tai vapaaehtoista, mutta sen ei tarvitse välttämättä olla pitkäkestoista. Tulosten mukaan (taulukko 3) lähes neljä kymmenestä tapaturmasta sattui henkilön liikkuaessa. Naisten (46,4 %) työtaturmista suurempi osa sattui liikkumisen yhteydessä kuin miehillä (33,1 %). Lähes joka viides (17,7 %) tapaturma sattui siirrettäessä taakkaa käsivoimin. Samoin lähes viidesosa (17,2 %) tapaturmista sattui erilaisia esineitä käsitellessä. Miehillä sattui suhteellisesti naisiin verrattuna kolminkertainen määrä työtaturmia käsikäyttöisillä työkaluilla työskentelyn yhteydessä.

**Taulukko 3. Palkansaajien työpaikkatapaturmat sukupuolen ja työsuorituksen mukaan 2019**

Työsuoritus (ESAW)	Yhteensä		Miehet		Naiset	
	Lkm	%	Lkm	%	Lkm	%
<b>Yhteensä</b>	<b>34 959</b>	<b>100</b>	<b>22 480</b>	<b>100</b>	<b>12 479</b>	<b>100</b>
10 Koneen käyttäminen	1 432	4,1	1 220	5,4	212	1,7
20 Käsikäyttöisillä työkaluilla työskenteleminen	3 218	9,2	2 835	12,6	383	3,1
30 Kulkuneuvon tai siirtolavan ohjaaminen tai sellaisessa matkustaminen	886	2,5	703	3,1	183	1,5
40 Esineiden käsitteleminen	6 025	17,2	4 287	19,1	1 738	13,9
50 Taakan siirtäminen käsivoimin	6 172	17,7	3 896	17,3	2 276	18,2
60 Henkilön liikkuminen	13 228	37,8	7 439	33,1	5 789	46,4
70 Paikallaan olo työpisteessä	771	2,2	358	1,6	413	3,3
99 Muut luettelemattomat työsuoritukset	1 572	4,5	910	4,0	662	5,3
00 Tieto puuttuu	1 655	4,7	832	3,7	823	6,6

### Tapaturman syy useimmiten kaatuminen, liukastuminen tai putoaminen

Seuraavassa tarkastellaan itse työtapaturmaan johtaneiden tapahtumien kulkua. Naisilla runsas kolmasosa (34,4 %) ja miehillä joka kolmas (30,8 %) työtapaturmista oli seurausta kaatumisesta, hyppäämisestä, liukastumisesta tai putoamisesta (taulukko 4). Osuudet ovat lähes samat kuin vuotta aiemmin. Tämä käy ilmi ”poikkeama”-muuttujasta, jolla kuvataan työsuorituksen aikana sattunutta, työtapaturmaan johtanutta epätavallista tapahtumaa. Jos varsinaista tapaturmaa edeltää useampia poikkeavia tapahtumia, niistä kirjataan se, joka sattui viimeiseksi. Toiseksi yleisin syy oli äkillinen fyysinen kuormittuminen, joka johti tapaturmaan naisilla 20,5 % ja miehillä 16,6 %.

**Taulukko 4. Palkansaajien työpaikkatapaturmat sukupuolen ja tapaturmaan johtaneen poikkeaman mukaan 2019**

Poikkeama (ESAW)	Yhteensä		Miehet		Naiset	
	Lkm	%	Lkm	%	Lkm	%
<b>Yhteensä</b>	<b>34 959</b>	<b>100</b>	<b>22 480</b>	<b>100</b>	<b>12 479</b>	<b>100</b>
10 Sähköhäiriö, räjähdys, tulipalo	62	0,2	59	0,3	3	0,0
20 Aineen valuminen, purkautuminen, vuotaminen, höyrystyminen, pölyäminen	724	2,1	495	2,2	229	1,8
30 Aiheuttajan rikkoutuminen, putoaminen, liukuminen, törmääminen	3 265	9,3	2 314	10,3	951	7,6
40 Laitteen, työkalun, esineen, eläimen hallinnan menettäminen	2 981	8,5	2 364	10,5	617	4,9
50 Henkilön putoaminen, hyppääminen, kaatuminen, liukastuminen	11 211	32,1	6 914	30,8	4 297	34,4
60 Terävään esineeseen astuminen, takertuminen, itseensä kolhiminen, polvistuminen, istuutuminen	5 059	14,5	3 613	16,1	1 446	11,6
70 Henkilön äkillinen fyysinen kuormittuminen	6 285	18,0	3 725	16,6	2 560	20,5
80 Väkivalta, järkyttävä tilanne, poikkeava läsnäolo	1 314	3,8	393	1,7	921	7,4
99 Muut	1 937	5,5	1 315	5,8	622	5,0
00 Tieto puuttuu	2 121	6,1	1 288	5,7	833	6,7

Kolme kymmenestä (33,2 %) työtapaturman uhriksi joutuneesta vahingoittui iskeytyessä kiinteää pintaa tai liikkumatonta aiheuttajaa vasten (taulukko 5). Tähän viittaavat myös tapaturmaan johtanutta poikkeavaa tilannetta ilmaisevan muuttujan tiedot, jossa kaatuminen, putoaminen tai vastaava oli yleisin tapaturmaan johtanut tapahtuma. Näiden kahden muuttujan tiedot miehistä ja naisista vastaavat muutamaa poikkeusta lukuun ottamatta melkein identtisesti toisiaan. Joka viides (21,1 %) vahingoittui äkillisen fyysisen tai psyykkisen kuormittumisen seurauksena. Vahingoittumistapa ilmaisee tapaa, jolla vahingoittunut ruumiinosa joutui kosketuksiin vamman aiheuttajan kanssa. Useiden vahingoittumistapojen ollessa kyseessä kirjataan vakavimman vamman aiheuttanut.

**Taulukko 5. Palkansaajien työpaikkatapaturmat sukupuolen ja vahingoittumistavan mukaan 2019**

Vahingoittumistapa (ESAW)	Yhteensä		Miehet		Naiset	
	Lkm	%	Lkm	%	Lkm	%
<b>Yhteensä</b>	<b>34 959</b>	<b>100</b>	<b>22 480</b>	<b>100</b>	<b>12 479</b>	<b>100</b>
10 Sähkö, lämpötila, vaaralliset aineet	905	2,6	578	2,6	327	2,6
30 Iskeytyminen kiinteää pintaa tai liikkumatonta aiheuttajaa vasten	11 606	33,2	7 117	31,7	4 489	36,0
40 Liikkuvan aiheuttajan osuma tai siihen törmääminen	3 133	9,0	2 174	9,7	959	7,7
50 Leikkaavan, terävän, karheen esineen aiheuttama vahingoittuminen	4 502	12,9	3 594	16,0	908	7,3
60 Puristuminen, ruhjoutuminen	3 129	9,0	2 311	10,3	818	6,6
70 Henkilön äkillinen fyysinen tai psyykinen kuormittuminen	7 364	21,1	4 462	19,8	2 902	23,3
80 Eläimen tai ihmisen purema, potku jne.	1 229	3,5	350	1,6	879	7,0
99 Muut luettelemattomat vahingoittumistavat	1 811	5,2	1 190	5,3	621	5,0
00 Tieto puuttuu	1 280	3,7	704	3,1	576	4,6

Palkansaajien työpaikkatapaturmien vahingoittumistapaan liittyvä vamman välitön aiheuttaja oli erilaiset telineet, tasot ja pinnat naisilla 35,9 % ja miehillä 33,6 %. Erilaiset aineet, tarvikkeet ja varusteet vammauttivat työtaturman uhriksi joutuneita joka viidennessä tapauksessa (taulukko 6).

Tieto vamman aiheuttajasta kuvaa fyysistä tekijää, jonka kanssa vammautunut ruumiinosa on joutunut kosketuksiin. Useiden aiheuttajien ollessa kyseessä tapaturmailmoituslomakkeen täyttäjää on pyydetty ilmoittamaan vakavimpaan vammaan johtaneen aiheuttajan

**Taulukko 6. Palkansaajien työpaikkatapaturmat sukupuolen ja vamman välittömän aiheuttajan mukaan 2019**

Välitön aiheuttaja (TVK) <sup>1)</sup>	Yhteensä		Miehet		Naiset	
	Lkm	%	Lkm	%	Lkm	%
<b>Yhteensä</b>	<b>34 959</b>	<b>100</b>	<b>22 480</b>	<b>100</b>	<b>12 479</b>	<b>100</b>
1100–1399 Telineet, tasot ja pinnat	12 047	34,5	7 573	33,6	4 474	35,9
2100–2799 Työkalut, koneet ja laitteistot	4 920	14,1	4 212	18,6	708	5,7
2801–2899 Kuljetus-, siirto- ja säilytyslaitteet	1 680	4,8	1 071	4,8	609	4,8
3100, 3200 Kulkuvälineet	959	2,8	741	3,3	218	1,8
4100–4400 Aineet, tarvikkeet ja varusteet	6 939	19,8	4 878	21,7	2 061	16,5
5100 Ihmiset, eläimet, kasvit	3 173	9,1	821	3,7	2 352	18,8
5200 Irtojätteet	189	0,5	145	0,6	44	0,4
5300 Melu, paine, tulipalo, valokaari, valo, lumi, vesistöt	417	1,2	266	1,2	151	1,2
9999 Muu aiheuttaja	2 739	7,8	1 725	7,7	1 014	8,1
0000 Tieto puuttuu	1 896	5,4	1 048	4,7	848	6,8

1) Muuttujan luokitus on kansallinen (TVK = Tapaturmavakuutuskeskus).

Palkansaajien työtaturma-aineistossa on käytössä kansallinen luokitus vamman aiheuttajaa kuvaavassa muuttujassa. Luokitus on aiempaa huomattavasti yksityiskohtaisempi. Tuloksia tarkasteltaessa on hyvä pitää mielessä kaksi seikkaa. Ensinnäkin työtaturman sattuminen on yleensä monen eri tekijän summa eikä yksittäistä aiheuttajaa aina voida osoittaa yksiselitteisesti. Muuttujan tiedot osoittavat kuitenkin sen, millaisella välineellä tai työkalulla uhri työskenteli, tai millaisessa työympäristössä uhri oli tapaturman sattuessa. Toiseksi, puutteellinen opastus tai työntekijän kokemattomuus ovat usein merkittäviä osallisia tapaturman syntyyn. Näiden tekijöiden tilastointi on hankalaa ja usein mahdotonta.

Yli neljässä työtaturmassa kymmenestä (45,5 %) vamma oli jäsenen sijoiltaan meno, nyrjähdys tai venähdys (taulukko 7). Seuraavaksi yleisimpiä olivat haavat ja pinnalliset vammat (27,3 %) sekä erilaiset tärähdykset ja sisäiset vammat (11,3 %). Työtaturmista aiheutui miehille useammin kuin naisille haavoja



ja erilaisia pinnallisia vammoja, naisille taas jäsenen sijoiltaan menoja, nyrjähdys- ja venähdyksiä. Tämä on sopusoinnussa edellä esitettyjen tulosten kanssa, joista ilmeni, että miehet loukkaavat itsensä työtapaturmissa naisia useammin teräviin esineisiin ja naiset loukkaantuvat vastaavasti miehiä useammin kaatumisen tai liukastumisen seurauksena.

### Taulukko 7. Palkansaajien työpaikkatapaturmat sukupuolen ja vamman laadun mukaan 2019

Vamman laatu (ESAW)	Yhteensä		Miehet		Naiset	
	Lkm	%	Lkm	%	Lkm	%
<b>Yhteensä</b>	<b>34 959</b>	<b>100</b>	<b>22 480</b>	<b>100</b>	<b>12 479</b>	<b>100</b>
010 Haavat ja pinnalliset vammat	9 542	27,3	6 750	30,0	2 792	22,4
020 Luunmurtumat	3 570	10,2	2 411	10,7	1 159	9,3
030 Sijoiltaan menot, nyrjähdys- ja venähdykset	15 891	45,5	9 647	42,9	6 244	50,0
040 Amputoitumiset ja irti repeämiset	119	0,3	107	0,5	12	0,1
050 Tärähdykset ja sisäiset vammat	3 952	11,3	2 457	10,9	1 495	12,0
060 Palovammat, syöpymiset ja paleltumat	660	1,9	372	1,7	288	2,3
070 Myrkytykset ja tulehdukset	63	0,2	50	0,2	13	0,1
080 Hukkuminen ja tukehtuminen	2	0,0	1	0,0	1	0,0
090 Äänen, värähtelyn ja paineen vaikutukset	1	0,0	1	0,0	.	.
999 Määrittelemättömät	319	0,9	205	0,9	114	0,9
000 Tieto puuttuu	840	2,4	479	2,1	361	2,9

Useampi kuin neljä kymmenestä (42,1 %) kaikista työpaikkatapaturmista kohdistuu yläraajoihin (taulukko 8). Lähes joka kolmas (30,9 %) tapaturmista vahingoittaa alaraajoja, joihin lasketaan kuuluviksi lonkat, reidet, polvet, sääret ja nilkat.

### Taulukko 8. Palkansaajien työpaikkatapaturmat sukupuolen ja vahingoittuneen ruumiinosan mukaan 2019

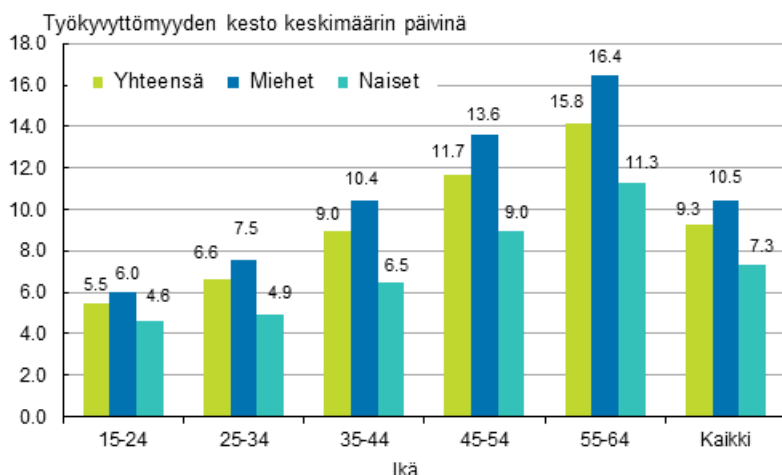
Vahingoittunut ruumiinosa (ESAW)	Yhteensä		Miehet		Naiset	
	Lkm	%	Lkm	%	Lkm	%
<b>Yhteensä</b>	<b>34 959</b>	<b>100</b>	<b>22 480</b>	<b>100</b>	<b>12 479</b>	<b>100</b>
10 Pää	1 283	3,7	860	3,8	423	3,4
20 Niska	428	1,2	261	1,2	167	1,3
30 Selkä, selkäranka	4 181	12,0	2 484	11,0	1 697	13,6
40 Vartalo, sisäelimet	1 535	4,4	1 091	4,9	444	3,6
50 Yläraajat	14 716	42,1	9 935	44,2	4 781	38,3
60 Alaraajat	10 814	30,9	6 816	30,3	3 998	32,0
70 Koko keho tai useat ruumiinosat	1 428	4,1	734	3,3	694	5,6
99 Muut	114	1,3	56	0,2	58	0,5
00 Tieto puuttuu	460	1,3	243	1,1	217	1,7

### Poissaolon kesto keskimäärin yhdeksän päivää

Työtapaturmien vakavuutta voidaan arvioida tapaturmasta aiheutuneen työkyvyttömyyden keston perusteella. Poissaolon kesto kuvaavat luvut ennen vuotta 2002 eivät ole täysin vertailukelpoiset vuosien 2002–2019 lukujen kanssa, koska aiemmin aineistosta ei ole voitu erottaa tapaturmaeläkkeeseen johtaneita tapauksia. Tapaturmaeläkkeeseen johtaneet tapaukset ovat aina vakavia, mutta osassa tapauksia kirjautunut poissaolopäivien määrä on voinut olla vähäinen ennen eläkepäätöstä. Nyt eläketapaukset on rajattu työkyvyttömyyden kestoä koskevan tarkastelun ulkopuolelle.

Työpaikkatapaturmasta aiheutuneen poissaolon keskimääräinen pituus oli 9 päivää (9,3 ) vuonna 2019. Miesten työkyvyttömyyden keskimääräinen kesto oli 10,5 päivää ja naisten 7,3 päivää. Keskimääräinen tapaturmasta aiheutuneen poissaolon pituus kasvaa iän myötä sekä miehillä että naisilla (kuvio 2). Mukana laskuissa ovat myös alle neljän päivän työkyvyttömyyteen johtaneet työpaikkatapaturmat.

**Kuvio 2. Palkansaajien työpaikkatapaturmien työkyvyttömyyden kesto keskimäärin sukupuolen ja iän mukaan 2019**



Kolme kymmenestä (33,7 %) kaikista vähintään neljän päivän työkyvyttömyyden aiheuttaneista tapaturmista johti 7–14 päivän työkyvyttömyyteen. Vakavia yli 30 päivän tapaturmia – mukaan lukien tapaturmaeläketapaukset – oli 20 prosenttia kaikista työpaikkatapaturmista (taulukko 9).

**Taulukko 9. Palkansaajien työpaikkatapaturmat sukupuolen ja työkyvyttömyysajan mukaan 2019**

Työkyvyttömyysaika	Yhteensä		Miehet		Naiset	
	Lkm	%	Lkm	%	Lkm	%
<b>Yhteensä</b>	<b>34 959</b>	<b>100</b>	<b>22 480</b>	<b>100</b>	<b>12 479</b>	<b>100</b>
4–6 päivää	10 621	30,4	6 500	28,9	4 121	33,0
7–14 päivää	11 795	33,7	7 584	33,7	4 211	33,7
15–30 päivää	5 561	15,9	3 688	16,4	1 873	15,0
31–90 päivää	4 995	14,3	3 285	14,6	1 710	13,7
91–182 päivää	1 265	3,6	887	3,9	378	3,0
183–365 päivää	654	1,9	482	2,1	172	1,4
Tapaturmaeläke	68	0,2	54	0,2	14	0,1

## Työmatkatapaturmien määrä kasvoi

Vuonna 2019 palkansaajille sattui työmatkalla yhteensä 23 235 sellaista tapaturmaa, joista vakuutusyhtiöt maksoivat korvauksia ja vuonna 2018 vastaava lukumäärä oli 22 166. Tilastoissa työmatkatapaturmat erotetaan työpaikkatapaturmista ja työnteon yhteydessä sattuneista liikennetapaturmista.

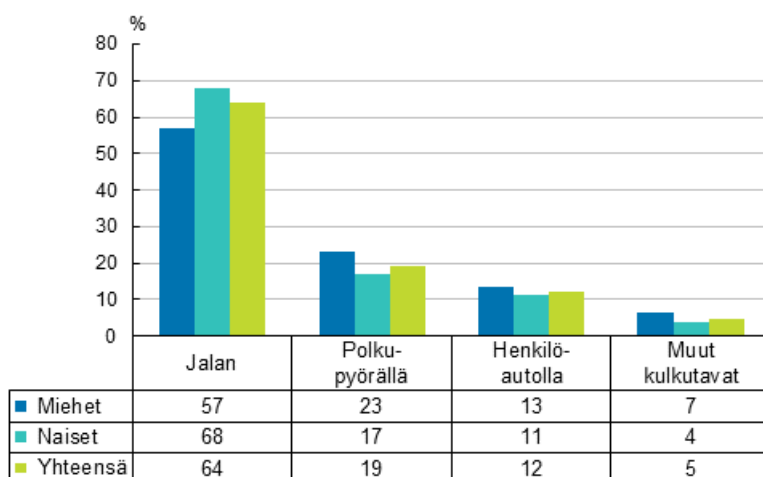
Työmatkatapaturmalla tarkoitetaan asunnon ja työpaikan välisellä matkalla sattunutta tapaturmaa.

Käytännössä jonkin verran työmatkatapaturmia kirjataan vahinkoilmoitusten puutteellisten tietojen johdosta työpaikkatapaturmiksi ja päinvastoin. Työmatkatapaturmien lukumäärän kehittymistä pidemmällä aikavälillä on tarkasteltu tarkemmin liitetaulukossa 4.

Työmatkatapaturmat poikkeavat työpaikkatapaturmista siinä, että niitä sattuu naisille enemmän kuin miehille: yli kahdessa kolmasosassa (65,9 %) kaikista työmatkatapaturmista uhrina oli nainen. Sen sijaan kuolemaan johtaneita työmatkatapaturmia sattui useammin miehille (6) kuin naisille (4).

Suurin osa työmatkatapaturmista tapahtui liikuttaessa jalan tai polkupyörällä: kuusi kymmenestä ( 63,8 %) työmatkalla loukkaantuneesta oli liikkeellä jalkaisin ja joka viides (19,4 %) ajoi polkupyörällä vahingoittumishetkellä. Miesten ja naisten välisten työmatkatapaturmien erot liikkumistavan mukaan eivät ole kovin suuria: naiset loukkaantuivat miehiä useammin jalan liikkussa, kun taas miehet loukkaantuivat polkupyöräonnettomuuksissa naisia useammin (kuvio 3). Tilastossa ei ole mahdollista ottaa huomioon naisten ja miesten välisiä eroja esimerkiksi polkupyörän tai auton käytön yleisyydessä työmatkalla.

**Kuvio 3. Palkansaajien työmatkatapaturmat liikkumistavan ja sukupuolen mukaan 2019**



Liikkumistavat huomioon ottaen on luonnollista, että yleisin tapaturmatyyppi on kaatuminen, liukastuminen tai kompastuminen. Neljä viidestä (83,0 %) vuonna 2019 työmatkalla sattuneesta tapaturmasta oli seurausta kaatumisesta tai liukastumisesta. Toiseksi yleisin (8,3 %) tapaturmatyyppi on 'yhteentörmäys ajoneuvon kanssa' (taulukko 10).

**Taulukko 10. Palkansaajien työmatkatapaturmat sukupuolen ja tapaturmatyyppin mukaan 2019**

Tapaturmatyyppi	Yhteensä		Miehet		Naiset	
	Lkm	%	Lkm	%	Lkm	%
<b>Yhteensä</b>	<b>8 167</b>	<b>100</b>	<b>2 923</b>	<b>100</b>	<b>5 244</b>	<b>100</b>
Kaatuminen, liukastuminen ja kompastuminen	6 777	83,0	2 368	81,0	4 409	84,1
Esineiden päälle astuminen	29	0,4	12	0,4	17	0,3
Ajoneuvon ulosajo tai kaatuminen	321	3,9	146	5,0	175	3,3
Yhteentörmäys ajoneuvon kanssa	675	8,3	265	9,1	410	7,8
Yhteentörmäys polkupyörän, mopon tms. kanssa	110	1,3	39	1,3	71	1,4
Yhteentörmäys kiskoilla kulkevan ajoneuvon kanssa	1	0,1	1	0,0	.	.
Väkivalta	11	0,1	2	0,1	9	0,2
Muut	228	2,8	85	2,9	143	2,7

Työmatkatapaturmista aiheutuneista vammoista suurin osa on lieviä, usein juuri kaatumisesta aiheutuneita vammoja. Yli neljässä tapauksessa kymmenestä (47,0 %) uhrin vammat ovat olleet erilaisia jäsenten sijoiltaan menoja, nyrjähdyksiä ja venähdyksiä (taulukko 11). Vammat kohdistuvat useimmiten raajoihin (taulukko 12).

**Taulukko 11. Palkansaajien työmatkatapaturmat tapaturmahetken vamman laadun ja sukupuolen mukaan 2019**

Vamman laatu (ESAW)	Yhteensä		Miehet		Naiset	
	Lkm	%	Lkm	%	Lkm	%
<b>Yhteensä</b>	<b>8 167</b>	<b>100</b>	<b>2 923</b>	<b>100</b>	<b>5 244</b>	<b>100</b>
010 Haavat ja pinnalliset vammat	1 207	14,8	409	14,0	798	15,2
020 Luunmurtumat	1 630	20,0	590	20,2	1 040	19,8
030 Sijoiltaan menot, nyrjähdys ja venähdys	3 837	47,0	1 410	48,2	2 427	46,3
040 Amputoitumiset ja irti repeämiset	5	0,1	3	0,1	2	0,0
050 Tärähdykset ja sisäiset vammat	1 196	14,6	408	14,0	788	15,0
060 Palovammat, syöpymiset ja paleltumat	8	0,1	6	0,2	2	0,0
070 Myrkytykset ja tulehdukset	1	0,0	1	0,0	-	-
110 Sokki	9	0,1	2	0,1	7	0,1
120 Useita vammoja	114	1,4	36	1,2	78	1,5
999 Määrittelemättömät	52	0,6	21	0,7	31	0,6
000 Tieto puuttuu	108	1,3	37	1,3	71	1,4

**Taulukko 12. Palkansaajien työmatkatapaturmat sukupuolen ja vahingoittuneen ruumiinosan mukaan 2019**

Vahingoittunut ruumiinosa (ESAW)	Yhteensä		Miehet		Naiset	
	Lkm	%	Lkm	%	Lkm	%
<b>Yhteensä</b>	<b>8 167</b>	<b>100</b>	<b>2 923</b>	<b>100</b>	<b>5 244</b>	<b>100</b>
10 Pää	263	3,2	79	2,7	184	3,5
20 Niska	384	4,7	126	4,3	258	4,9
30 Selkä, selkäranka	668	8,2	270	9,2	398	7,6
40 Vartalo, sisäelimet	514	6,3	262	9,0	252	4,8
50 Yläraajat	2 282	27,9	862	29,5	1 420	27,1
60 Alaraajat	2 900	35,5	976	33,4	1 924	36,7
70 Koko keho tai useat ruumiinosat	1 026	12,6	306	10,5	720	13,7
99 Muut	19	0,2	5	0,2	14	0,3
00 Tieto puuttuu	111	1,4	37	1,3	74	1,4

## Yrittäjien ja maatalousyrittäjien työtapaturmat

Seuraavassa tarkastellaan erikseen maatalousyrittäjille ja muille yrittäjille sattuneita työtapaturmia. Työtapaturmatilastossa yrittäjien (pl. maatalousyrittäjät) työtapaturmat erotettiin ensimmäisen kerran palkansaajien työtapaturmista vuonna 1995. Sitä ennen ne sisältyivät erittelemättöminä palkansaajien työtapaturmiin. Yrittäjien työtapaturmia koskevia lukuja tarkasteltaessa on syytä ottaa huomioon se, että yrittäjien tapaturmavakuutus on vapaaehtoinen ja kaikilla yrittäjillä ei ole tapaturmavakuutusta. Näin ollen yrittäjien työtapaturmien jakautuminen eri taustamuuttujien (ikä, ammatti, toimiala) mukaan kuvaa myös sitä, missä ammateissa ja millä aloilla yrittäjien vakuutuksia on tavallista enemmän.

Suomessa valtaosa maatalousyrittäjistä asuu tilallaan, ja sen vuoksi heidän työpaikkatapaturmien ja työmatkatapaturmien erottaminen toisistaan ei ole mahdollista. Tässä julkaisussa kaikkia maatalousyrittäjille työssä sattuneita tapaturmia kutsutaan työtapaturmiksi. Maatalousyrittäjien työtapaturmatiedot perustuvat Maatalousyrittäjien eläkelaitoksesta (Mela) saatuihin tietoihin.

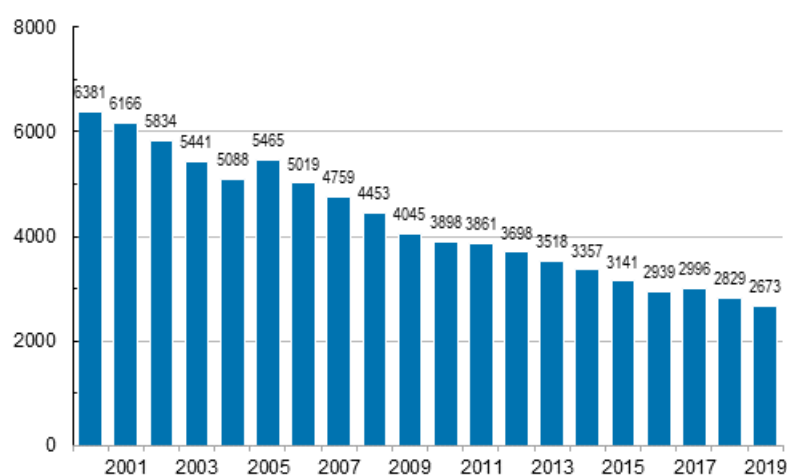
Päätoimisen ja työikäisen maatalousyrittäjän lisäksi vakuutettuna voi olla eläkeläinen, alle 18-vuotias yrittäjäperheenjäsen tai osa-aikaisesti maa-, metsä-, riista-, poro- tai kalataloutta harjoittava henkilö. Maatalousyrittäjien määrä on viime vuosina laskenut tasaisesti. Vuoden 2019 lopussa Maatalousyrittäjien

eläkelaitoksessa oli vakuutettuna 55 241 maatalousyrittäjää, mikä on 1 800 henkilöä vähemmän kuin vuotta aikaisemmin ja yli 56 000 henkilöä vähemmän kuin vuonna 1999.

## Maatalousyrittäjien työtapaturmien määrä laskenut

Maatalousyrittäjien lukumäärässä tapahtuneet muutokset näkyvät myös työtapaturmien määrässä. Mela maksoi maatalousyrittäjille korvauksia yhteensä 3 990 tapaturmasta vuonna 2019. Vähintään neljän päivän työkyvyttömyyteen johtaneita työtapaturmia sattui yhteensä 2 673, edellisvuonna vastaava luku oli 2 829. Maatalousyrittäjien työtapaturmien lukumäärä on alentunut vuosituhaten alusta asti, pois lukien vuoden 2005 (kuvio 4) 'tapaturmapiiikin', mikä osittain johtui vuoden 2005 alussa käyttöön otetusta sairaanhoidon täyskustannusvastuujärjestelmästä.

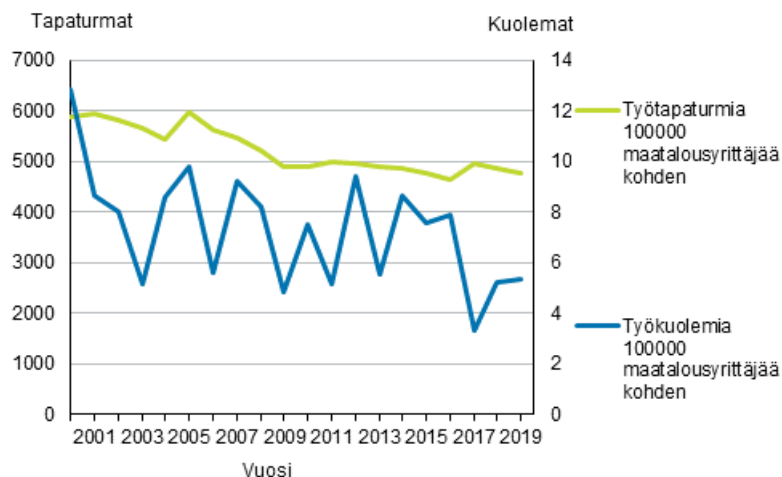
**Kuvio 4. Maatalousyrittäjien vähintään 4 päivän poissaoloon johtaneet työtapaturmat (pl. työkuolemat) vuosina 2000–2019**



## Maatalousyrittäjien työkuoleman riski kasvoi hieman edellisestä vuodesta

Kaikista vuonna 2019 korvatuista työtapaturmista 3 tapausta johti työntekijän kuolemaan, kuten edellisnäkin vuonna. Tapaturmaisesti työssään kuolleista yksi oli nainen. Kaikista vuosien 2000–2019 maatalousyrittäjien työkuolemista ainoastaan neljä on sattunut naiselle. Kuviossa 5 on tarkasteltu maatalousyrittäjien tapaturmasuhteita sekä työkuolemien vähintään 4 päivän työkyvyttömyyteen johtaneiden tapaturmien osalta ajanjaksolla 2000–2019. Kuvio osoittaa, että työkuoleman riski vaihtelee voimakkaasti eri vuosina. Vuonna 2019 kuoli 5,3 maatalousyrittäjää 100 000 vakuutettua kohden ja edellisen vuoden suhdeluku oli 5,2. Vuonna 2017 vastaava suhdeluku oli 3,3. Vuosi 2000 oli synkin, silloin työtapaturmissa menetti henkensä 12,9 maatalousyrittäjää 100 000 vakuututettua kohden.

## Kuvio 5. Maatalousyrittäjien työtaturmasuhteet vuosina 2000–2019



Kuviossa 5 on käytetty vakuutettujen maatalousyrittäjien keskiikäkilukuja vuosilta 2000–2019.

Taulukossa 13 on verrattu maatalousyrittäjien kuolemaan johtaneiden työtaturmien tapaturmasuhdetta palkansaajien riskialttiisiin toimialoihin vuonna 2019. Koska työkuolemissa menehtyneiden enemmistö on tavallisesti miehiä, on heidän tapaturmasuhdelukunsa esitetty erikseen. Luvuista käy ilmi, että työ oli vaarallisinta maatalousyrittäjämiehillä. Heistä 5,1 menetti henkensä 100 000 vakuutettua maatalousyrittäjää kohden vuonna 2019. Vuonna 2018 vastaava luku oli 7,6.

### Taulukko 13. Maatalousyrittäjien työkuolemat verrattuna palkansaajien työkuolemiin riskialteilla toimialoilla 100 000 maanviljelijää tai palkansaajaa kohden vuosina 2018–2019

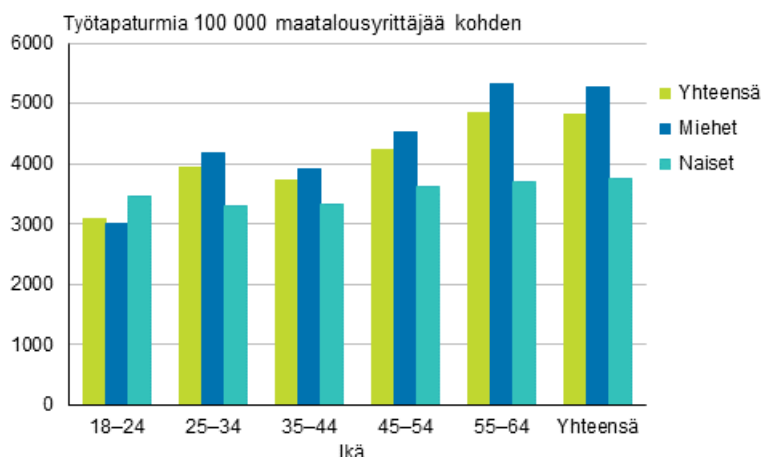
	2018		2019	
	Kaikki	Miehet	Kaikki	Miehet
<b>Maatalousyrittäjät</b>	<b>5,3</b>	<b>7,6</b>	5,3	5,1
<b>Palkansaajat</b>	0,6	1,3	1,0	1,9
Teollisuus	0,6	0,8	1,6	2,2
Rakentaminen	1,9	2,2	3,4	3,8
Kuljetus ja varastointi	1,6	2,0	2,4	3,1

Maatalousyrittäjillä lievien, alle neljän päivän työkyvyttömyyden aiheuttaneiden työtaturmien osuus oli kolmannes (32,9 %), korvatuista tapaturmista (julkaisun sivun 1 taulukko) ja samaten joka kolmas työtaturma (31,0 %) aiheutti yli kuukauden mittaisen työkyvyttömyyden (liitetaulukko 5). Seuraavassa tarkastellaan tarkemmin niitä työtaturmia, joista seurasi vähintään neljän päivän työstä poissaolo.

### Maatalousyrittäjien työtaturmariski kasvaa iän myötä

Vuonna 2019 maatalousyrittäjille tapahtui 4 805 työtaturmaa sataatuhatta vakuutettua maatalousyrittäjää kohden, mikä oli hieman (-2,2 %) vähemmän kuin vuonna 2018 (4 913 tapaturmaa). Maatalousyrittäjien tapaturmariski on selvästi suurempi kuin palkansaajilla ja on selvästi korkeampi miehillä kuin naisilla: miehille sattui 5 263 ja naisille 3 757 työtaturmaa sataatuhatta vakuutettua maatalousyrittäjää kohden (kuvio 6). Sukupuolten välinen ero selittyy osin sillä, että miehet tekevät perinteisesti maataloudessa töitä, joissa tapahtuu paljon tapaturmia. Näitä ovat esimerkiksi rakennustyöt sekä koneiden ja laitteiden käyttöön ja huoltoon liittyvät tehtävät. Maatalousyrittäjien tapaturmista hieman yli kuusi kymmenestä (63,3 %) sattui yli 45-vuotiaille.

## Kuvio 6. Maatalousyrittäjien työtapaturmat 100 000 vakuutettua kohden sukupuolen ja iän mukaan vuonna 2019



### Karjanhoitotyössä sattuu eniten tapaturmia

Erilaiset karjanhoitotehtävät aiheuttavat edelleen eniten työtapaturmia, niiden osuus oli saman suuruinen kuin vuotta aiemmin, runsas neljä kymmenestä (42,1 %) kaikista työtapaturmista (taulukko 14). Erityisesti naiset joutuvat työtapaturman uhriksi karjaa hoitaessaan, sillä lähes kolme neljästä (76,3 %) naisille sattuneesta työtapaturmasta aiheutui karjanhoitotyöstä. Miehillä vastaava osuus oli noin kolmasosa (31,4 %). Toiseksi eniten (22,8 %) tapaturmia aiheutui maatilatalouden muissa töissä, joita ovat muun muassa erilaisten koneiden ja laitteiden asennus- ja huoltotyöt. Noin joka kuudes työtapaturma (14,2 %) sattui maanviljelyyn liittyvissä tehtävissä. Käytettävissä olevan tilastoaineiston perusteella ei voida kuitenkaan tehdä suoranaisia johtopäätöksiä eri työalueilla tehtävän työn vaarallisuudesta, koska tällöin tulisi tietää eri työtehtäviin käytetyn työajan määrä. Työvaihetta kuvaavan muuttujan luokitus on kansallinen. Melan perinteisesti käyttämä luokitus on tarkempi kuin työtehtävää kuvaavan ESAW -muuttujan (vrt. taulukko 2).

### Taulukko 14. Maatalousyrittäjien työtapaturmat työvaiheen ja sukupuolen mukaan 2019

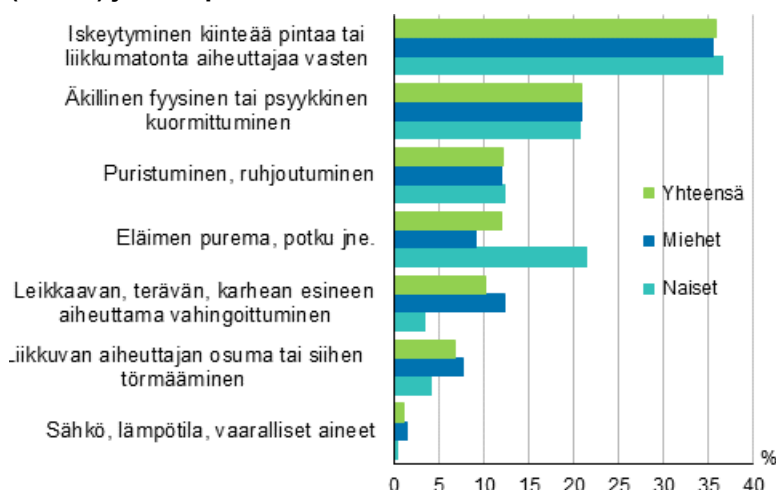
	Yhteensä		Miehet		Naiset	
	Lkm	%	Lkm	%	Lkm	%
<b>Yhteensä</b>	<b>2 673</b>	<b>100</b>	<b>2 037</b>	<b>100</b>	<b>636</b>	<b>100</b>
Maanviljelytyöt	379	14,2	339	16,6	40	6,3
Karjanhoitotyöt	1 125	42,1	640	31,4	485	76,3
Metsätyöt	245	9,2	223	10,9	22	3,5
Rakennustyöt	157	5,9	140	6,9	17	2,7
Maatilatalouden muut työt	610	22,8	555	27,2	55	8,6
Muut työt	157	5,9	140	6,8	17	2,7

### Maatalousyrittäjät loukkaantuvat useimmiten iskeytymällä kiinteää pintaa vasten

Maatalousyrittäjien yleisin vahingoittumistapa oli iskeytyminen kiinteää pintaa tai liikkumatonta aiheuttajaa vasten. Kolmessa tapauksessa kymmenestä (35,9 %) henkilö vahingoittui iskemällä itsensä lattiaan, maahan tai muuhun vastaavaan (kuvio 7). Naismaatalousyrittäjät joutuivat miehiä useammin eläimen töytäisemäksi tai potkaisemaksi, sillä joka viides (21,4 %) tapaturma oli eläimen aiheuttama. Vastaava luku miehillä oli vain 9,2 prosenttia.

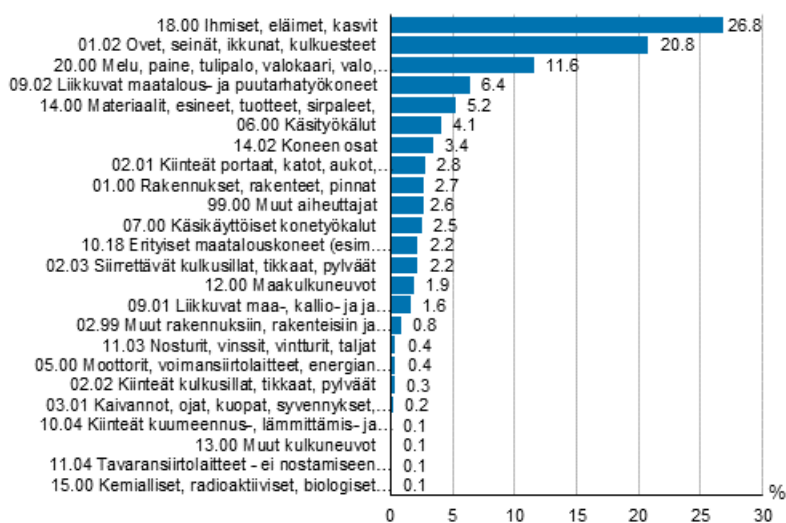
Maatalousyrittäjien eläkelaitos kerää vahingoittumistapaa, vamman aiheuttajaa, vamman laatua ja vahingoittunutta ruumiinosaa koskevat tiedot käyttäen ESAW -luokitusta.

### Kuvio 7. Maatalousyrittäjien työtapaturmat vahingoittumistavan (ESAW) ja sukupuolen mukaan 2019



Runsaassa neljännessä (26,8 %) työtapaturmassa välitön vamman aiheuttaja oli eläin, ihminen tai vamma oli aiheutunut kasveista (kuvio 8). Todennäköisesti valtaosassa näissä maatalousyrittäjien työtapaturmissa aiheuttajana on ollut nimenomaan eläin. Ovet, seinät, ikkunat ja kulkuesteet aiheuttivat viidenneksen (20,8 %) maatalousyrittäjien työtapaturmista. Melu, paine, tulipalo, valokaari, valo, lumi tai vesistöt olivat kolmanneksi yleisin tapaturman välitön aiheuttaja (11,6 %).

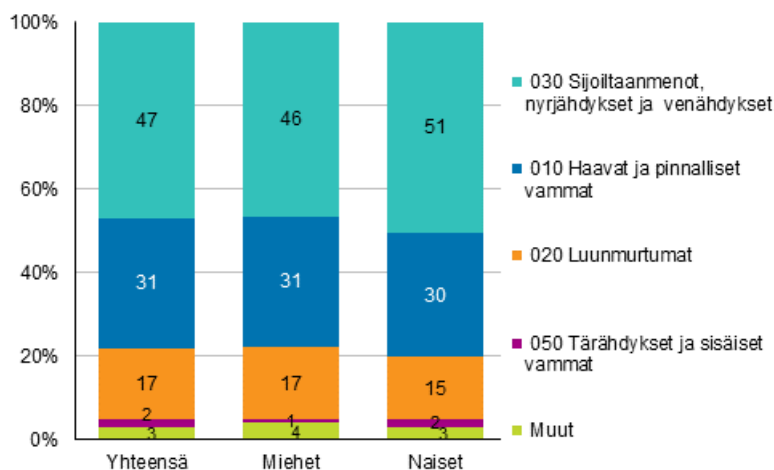
### Kuvio 8. Maatalousyrittäjien työtapaturmat vamman välittömän aiheuttajan mukaan 2019



Vuonna 2019 työtapaturmissa loukkaantuneiden maatalousyrittäjien vammoista 46,9 prosenttia oli erilaisia sijoiltaan menoja, nyrjähdyksiä ja venähdyksiä. Haavat ja pinnalliset vammat (31,0 %) muodostavat toisen suuren vammaryhmän. Luunmurtumia oli 16,8 prosenttia kaikista työtapaturmien uhriksi joutuneiden maatalousyrittäjien vammoista. Miesten ja naisten vammojen jakaumissa ei ollut merkittäviä eroja: miesten vammat olivat useammin haavoja ja pintavammoja, ja naisilla oli enemmän sijoiltaanmenoja, venähdyksiä ja nyrjähdyksiä (kuvio 9).

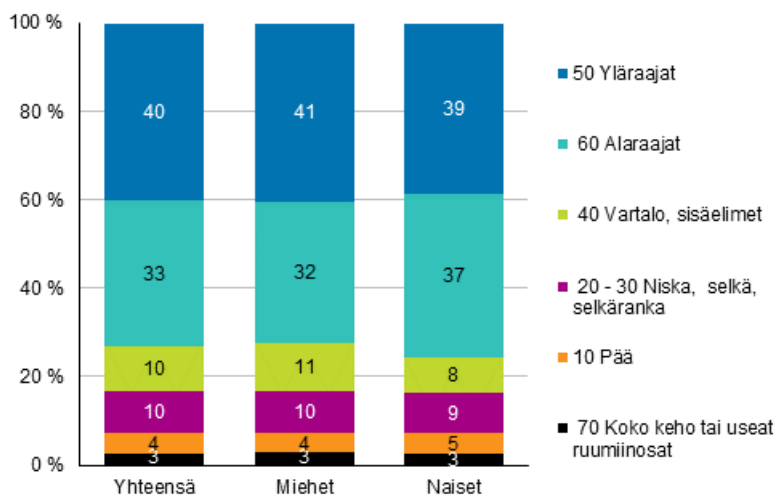


**Kuvio 9. Maatalousyrittäjien työtapaturmat vamman laadun ja sukupuolen mukaan 2019**



Yli seitsemän kymmenestä (73 %) maatalousyrittäjien kaikista työtapaturmista kohdistui raajoihin (kuvio 10). Naisilla tapaturmat vaurioittivat useammin jalkoja kuin miehillä. Useimmiten alaraajoista vaurioitui polven seutu ja yläraajoista kämmen tai sormet.

**Kuvio 10. Maatalousyrittäjien työtapaturmat vahingoittuneen ruumiinosan ja sukupuolen mukaan 2019**



**Yrittäjät loukkaantuivat useimmiten rakentamisen sekä kuljetuksen ja varastoinnin toimialoilla**

Yrittäjille vakuutuslaitokset maksoivat korvausta kaikkiaan 6 556 työtapaturmasta vuonna 2019. Määrään sisältyvät myös ne tapaturmat, joista maksettiin vain sairaskulujen korvausta. Näiden lyhyiden, alle neljän päivän työkyvyttömyyden aiheuttaneiden työtapaturmien osuus oli 58,4 prosenttia kaikista yrittäjien tapaturmista. Vuotta aiemmin korvausta maksettiin 6 862 tapaturmasta. Tiedot koskevat muita yrittäjiä kuin maatalousyrittäjiä.

Yrittäjille sattui vuonna 2019 yhteensä 2 471 vähintään neljän päivän työkyvyttömyyden aiheuttanutta työtapaturmaa. Tämä oli 151 tapausta vähemmän kuin edellisellä vuonnalla. Työtapaturmien sukupuolittainen jakauma on yrittäjillä samansuuntainen kuin palkansaajilla: neljä viidestä (83,4 %) yrittäjien työtapaturmista sattui miehille. Työtapaturman uhrien ikäjakaumasta ilmenee, että yli kuusi kymmenestä (63,9 %) yrittäjien työtapaturmista sattui 45-vuotiaille ja sitä vanhemmille yrittäjille (taulukko 15).

**Taulukko 15. Yrittäjien työpaikkatapaturmat sukupuolen ja iän mukaan 2019**

Ikä	Yhteensä		Miehet		Naiset	
	Lkm	%	Lkm	%	Lkm	%
<b>Yhteensä</b>	<b>2 471</b>	<b>100</b>	2 061	<b>100</b>	410	<b>100</b>
15–24	42	1,7	31	1,5	11	2,7
25–34	264	10,7	220	10,7	44	10,7
35–44	541	21,9	453	22,0	88	21,5
45–54	803	32,5	677	32,8	126	30,7
55–64	776	31,4	651	31,6	125	30,5
Muut	45	1,8	29	1,4	16	3,9

Toimialoittain tarkasteltuna yrittäjien riskialat ovat pääosin samat kuin palkansaajien. Vaarallisimpia toimialoja ovat rakentaminen sekä kuljetus ja varastointi. Yrittäjille tapaturmien aiheutumista ja seurauksia kuvaavia muuttujia tarkastellaan tarkemmin liitetaulukoissa 6–9.

# Liitetaulukot

**Liitetaulukko 1. Palkansaajien kuolemaan johtaneet työpaikkatapaturmat 1975–2019**

Vuosi	Yhteensä	Työpaikalla	Työliikenteessä <sup>1)</sup>	100 000 palkansaajaa kohden
1975	133	103	30	7,2
1976	168	149	19	9,2
1977	117	93	24	6,4
1978	128	103	25	7,1
1979	130	100	30	7,0
1980	113	82	31	5,8
1981	102	75	27	5,2
1982	78	63	15	3,9
1983	95	62	33	4,7
1984	58	43	15	2,9
1985	79	60	19	3,8
1986	94	73	21	4,6
1987	81	62	19	3,9
1988	74	49	25	3,7
1989	81	48	33	3,9
1990	74	53	21	3,5
1991	83	55	28	4,2
1992	64	51	13	3,5
1993	56	42	14	3,2
1994	55	40	15	3,2
1995	46	41	5	2,6
1996	48	46	2	2,7
1997	57	53	4	3,1
1998	61	60	1	3,2
1999	42	40	2	2,1
2000	47	47	–	2,3
2001	43	42	1	2,1
2002	37	35	2	1,8
2003	43	38	5	2,1
2004	44	42	2	2,1
2005	51	41	10	2,4
2006	47	42	5	2,2
2007	37	36	1	1,7
2008	30	30	–	1,4
2009	26	26	–	1,2
2010	33	28	5	1,6
2011	26	24	2	1,2
2012	32	27	5	1,5
2013	16	12	4	0,8
2014	24	23	1	1,1
2015	27	24	3	1,3
2016	24	21	3	1,1
2017	18	18	–	0,8
2018	14	14	–	0,6
2019	23	21	2	1,0

1) Työtapaturmat, jotka sattuvat liikenteessä työtehtävää hoidettaessa.

## Liitetaulukko 2. Palkansaajien kuolemaan johtaneet työpaikatapaturmat toimialoittain 2019

Toimiala (TOL-08)	Sukupuoli		
	Yhteensä	Miehet	Naiset
<b>Kaikki toimialat (TOL-08)</b>	<b>23</b>	<b>21</b>	<b>2</b>
A. Maatalous, metsätalous ja kalatalous	–	–	–
01 Kasvinviljely ja kotieläintalous, riistatalous ja niihin liittyvät palvelut	–	–	–
02 Metsätalous ja puunkorjuu	–	–	–
03 Kalastus ja vesiviljely	–	–	–
B. Kaivostoiminta ja louhinta	–	–	–
C. Teollisuus	5	5	–
10 Elintarvikkeiden valmistus	–	–	–
11 Juomien valmistus	–	–	–
12 Tupakkatuotteiden valmistus	–	–	–
13 Tekstiilien valmistus	–	–	–
14 Vaatteiden valmistus	1	1	–
15 Nahan ja nahkatuotteiden valmistus	–	–	–
16 Sahatavaran sekä puu- ja korkkituotteiden valmistus (pl. huonekalut);			–
17 Paperin, paperi- ja kartonkituotteiden valmistus	–	–	–
18 Painaminen ja tallenteiden jäljentäminen	–	–	–
19 Koksen ja jalostettujen öljytuotteiden valmistus	–	–	–
20 Kemikaalien ja kemiallisten tuotteiden valmistus	–	–	–
21 Lääkeaineiden ja lääkkeiden valmistus	–	–	–
22 Kumi- ja muovituotteiden valmistus	1	1	–
23 Muiden ei-metallisten mineraalituotteiden valmistus	–	–	–
24 Metallien jalostus	–	–	–
25 Metallituotteiden valmistus (pl. koneet ja laitteet)	1	1	–
26 Tietokoneiden sekä elektronisten ja optisten tuotteiden valmistus	–	–	–
27 Sähkölaitteiden valmistus	–	–	–
28 Muiden koneiden ja laitteiden valmistus	1	1	–
29 Moottoriajoneuvojen, perävaunujen ja puoliperävaunujen valmistus	–	–	–
30 Muiden kulkuneuvojen valmistus	–	–	–
31 Huonekalujen valmistus	1	1	–
32 Muu valmistus	–	–	–
33 Koneiden ja laitteiden korjaus, huolto ja asennus	–	–	–
D. Sähkö-, kaasu- ja lämpöhuolto, jäähdytysliiketoiminta	–	–	–
E. Vesihuolto, viemäri- ja jätevesihuolto, jätehuolto ja muu ympäristön puhtaanapito	–	–	–
F. Rakentaminen	5	5	–
G. Tukku- ja vähittäiskauppa; moottoriajoneuvojen ja moottoripyörien korjaus	1	1	–
H. Kuljetus ja varastointi	3	3	–
49 Maaliikenne ja putkijohtokuljetus	2	2	–
50 Vesiliikenne	1	1	–
51 Ilmaliikenne	–	–	–
52 Varastointi ja liikennettä palveleva toiminta	–	–	–
53 Posti- ja kuriiritoiminta	–	–	–
I. Majoitus- ja ravitsemistoiminta	1	1	–
J. Informaatio ja viestintä	–	–	–
K. Rahoitus- ja vakuutustoiminta	–	–	–
L. Kiinteistöalan toiminta	–	–	–
M. Ammatillinen, tieteellinen ja tekninen toiminta	–	–	–
N. Hallinto- ja tukipalvelutoiminta	1	1	–

Toimiala (TOL-08)	Sukupuoli		
	Yhteensä	Miehet	Naiset
O. Julkinen hallinto ja maanpuolustus; pakollinen sosiaalivakuutus	5	4	1
P. Koulutus	1	1	–
Q. Terveys- ja sosiaalipalvelut	1	–	1
R. Taiteet, viihde ja virkistys	–	–	–
S. Muu palvelutoiminta			–
T. Kotitalouksien toiminta työnantajina; kotitalouksien eriytt. toim.	–	–	–
U. Kansainvälisten organisaatioiden ja toimielinten toiminta	–	–	–
X. Toimiala tuntematon	–	–	–
<sup>1)</sup> S1313 Paikallishallintosektori	–	–	–

1) Aiemmin toimialaluokituksessa ollut '999 Kuntasektori' on korvattu nimellä 'S1313 Paikallishallinto-sektori'.

### Liitetaulukko 3. Palkansaajien työpaikkatapaturmat 1976–2019

Vuosi	Sukupuoli		
	Yhteensä	Miehet	Naiset
1976	125 409	100 953	24 456
1977	109 375	88 142	21 233
1978	102 520	81 874	20 646
1979	112 561	89 746	22 815
1980	118 633	95 484	23 149
1981	115 125	92 324	22 801
1982	110 230	88 087	22 143
1983	108 321	85 725	22 596
1984	107 824	85 184	22 640
1985	105 549	82 786	22 763
1986	102 405	79 715	22 690
1987	104 586	81 185	23 401
1988	105 371	81 773	23 598
1989	105 986	82 120	23 866
1990	102 664	79 326	23 338
1991	85 834	65 098	20 736
1992	69 225	52 082	17 143
1993	59 476	44 615	14 861
1994	60 965	46 122	14 843
1995	57 510	43 908	13 602
1996 <sup>1)</sup>	49 901	38 062	11 839
1997	53 541	40 982	12 559
1998	55 181	42 485	12 696
1999	55 631	42 502	13 129
2000	55 728	42 344	13 384
2001	55 591	42 058	13 533
2002	54 387	40 627	13 760
2003	51 573	38 436	13 137
2004	51 143	37 854	13 289
2005	54 352	40 001	14 351
2006	55 253	40 479	14 774
2007	55 471	40 494	14 977
2008	53 960	38 711	15 249
2009	42 979	29 471	13 508
2010	44 971	30 874	14 097
2011	45 621	31 333	14 288
2012	43 576	29 517	14 059
2013	40 473	27 058	13 415
2014	37 958	25 332	12 626
2015	36 020	23 469	12 551
2016	35 233	23 015	12 218
2017	36 255	23 622	12 633
2018	35 587	23 327	12 260
2018	35 587	23 327	12 260
2019	34 959	22 480	12 479

1) Rajaus "vähintään 4 päivän työkyvyttömyyteen johtaneet tapaturmat" on pystytty korjaamaan aikasarjaan vuoteen 1996 asti. Edeltävät vuodet koskevat vähintään 3 päivän työkyvyttömyyteen johtaneita työtapaturmia.

#### Liitetaulukko 4. Palkansaajien työmatkatapaturmat 1986–2019

Vuosi	Tapaturmalaji	
	Työmatkatapaturmat	Kuolemaan johtaneet työmatkatapaturmat
1986	13 100	63
1987	11 200	31
1988	12 800	38
1989	13 900	49
1990	13 100	52
1991 <sup>1)</sup>	–	38
1992	11 440	29
1993	9 583	21
1994	9 287	17
1995	9 752	20
1996	7 375	24
1997	9 174	24
1998	10 232	24
1999	9 497	34
2000	9 063	35
2001	9 752	41
2002	10 037	28
2003	9 990	23
2004	9 315	21
2005	9 194	31
2006	9 332	16
2007	8 912	25
2008	10 684	18
2009	8 524	11
2010	8 769	18
2011	10 978	21
2012	9 532	16
2013	9 100	13
2014	6 587	6
2015	7 955	13
2016	8 122	10
2017	9 029	6
2018	7 893	11
2019	8 167	10

1) Vuoden 1991 aineiston työmatkatapaturmia ei eritelty muista tapaturmista.

#### Liitetaulukko 5. Maatalousyrittäjien työtapaturmat työkyvyttömyysajan mukaan 2019

Työkyvyttömyysaika	Lkm	%
<b>Yhteensä</b>	<b>2 673</b>	<b>100</b>
4–6 päivää	349	13,1
7–14 päivää	912	34,1
15–30 päivää	581	21,7
31–90 päivää	581	21,7
91–182 päivää	151	5,8
183–365 päivää	58	2,0
Tapaturmaeläke	41	1,5



## Liitetaulukko 6. Yrittäjien työpaikkatapaturmat toimialan mukaan 2019

Toimiala (TOL-08)	Lkm	%
<b>Yhteensä</b>	<b>2 471</b>	<b>100</b>
A. Maa- ja metsätalous	–	–
B. Kaivostoiminta ja louhinta	–	–
C. Teollisuus	348	14,1
D. Sähkö-, kaasu- ja lämpöhuolto, jäähdytysliiketoiminta	1	0,0
E. Vesihuolto, viemäri- ja jätevesihuolto, yms. puhtaanapito	9	0,4
F. Rakentaminen	832	33,7
G. Tukku- ja vähittäiskauppa; moottoriajoneuvojen ja -pyörien korjaus	294	12,1
H. Kuljetus ja varastointi	300	12,1
I. Majoitus- ja ravitsemistoiminta	107	4,3
J. Informaatio ja viestintä	7	0,3
K. Rahoitus- ja vakuutustoiminta	6	0,2
L. Kiinteistöalan toiminta	20	0,8
M. Ammatillinen, tieteellinen ja tekninen toiminta	84	3,4
N. Hallinto- ja tukipalvelutoiminta	146	5,9
O. Julkinen hallinto ja maanpuolustus; pakollinen sosiaalivakuutus	66	2,7
P. Koulutus	25	1,0
Q. Terveys- ja sosiaalipalvelut	101	4,1
R. Taiteet, viihde ja virkistys	50	2,0
S. Muu palvelutoiminta	73	2,9
T. Kotitalouksien toiminta työnantajina; kotitalouksien eriyttämätön toiminta	2	0,1
S1313 Paikallishallinto-sektori <sup>1)</sup>	–	–

1) 1) Aiemmin toimialaluokituksessa ollut '999 Kuntasektori' on korvattu nimellä 'S1313 Paikallishallinto-sektori'.

## Liitetaulukko 7. Yrittäjien työpaikkatapaturmat työsuorituksen mukaan 2019

Työsuoritus (ESAW)	Lkm	%
<b>Yhteensä</b>	<b>2 471</b>	<b>100</b>
10 Koneen käyttö	106	4,3
20 Käsikäyttöisillä työkaluilla työskentely	272	11,0
30 Kulkuneuvon tai siirtolavan ohjaaminen tai niissä matkustaminen	61	2,5
40 Esineiden käsitteleminen	383	15,5
50 Taakan siirtäminen käsivoimin	336	13,6
60 Henkilön liikkuminen	1 098	44,4
70 Paikallaan olo työpisteessä	50	2,0
99 Muu	90	3,6
00 Tieto puuttuu	75	3,0

**Liitetaulukko 8. Yrittäjien työpaikkatapaturmat vahingoittuneen ruumiinosan mukaan 2019**

Vahingoittunut ruumiinosa (ESAW)	Lkm	%
<b>Yhteensä</b>	<b>2 471</b>	<b>100</b>
10 Pää	91	3,7
20 Niska	43	1,7
30 Selkä, selkäranka	248	10,0
40 Vartalo, sisäelimet	145	5,9
50 Yläraajat	1 031	41,7
60 Alaraajat	758	30,7
70 Koko keho tai useat ruumiinosat	119	4,8
99 Muut	3	0,1
00 Tieto puuttuu	33	1,3

**Liitetaulukko 9. Yrittäjien työpaikkatapaturmat työkyvyttömyysajan mukaan 2019**

Työkyvyttömyysaika	Lkm	%
<b>Yhteensä</b>	<b>2 471</b>	<b>100</b>
4–6 päivää	401	16,2
7–14 päivää	787	31,8
15–30 päivää	516	20,9
31–90 päivää	520	21,0
91–182 päivää	169	6,8
183–365 päivää	74	3,0
Tapaturmaeläke	4	0,2

# Laatuseloste: Työtapaturmatilastot

## 1 Tilastotietojen relevanssi

### 1.1 Tilaston tietosisältö ja käyttötarkoitus

Työtapaturmatilasto sisältää tilastotietoja palkansaajille, maatalousyrittäjille ja muille yrittäjille vuosittain sattuneista työpaikka- ja työmatkatapaturmista.

Työtapaturmatilaston tiedot on tuotettu yhdistämällä työtapaturmavakuuttamisen yhteydessä muodostuvia rekisteriaineistoja ja Tilastokeskuksen aineistoja. Palkansaajien ja yrittäjien työtapaturmatiedot on saatu Tapaturmavakuutuskeskukselta (TVK). Maatalousyrittäjien työtapaturmatiedot perustuvat Maatalousyrittäjien eläkelaitoksen (Mela) keräämiin tietoihin. Tilaston laatimisessa on hyödynnetty myös Tilastokeskuksen työvoimatutkimuksen ja työssäkäyntitilaston tietoja.

Tilastossa työtapaturmiksi on määritelty sellaiset työssä sattuneet vahingot, joista vakuutuslaitos on maksanut korvausta. Tilastossa tarkastellaan pääosin viimeisimpänä referenssivuonna sattuneita työtapaturmia, mutta tämän lisäksi eri aikasarjojen avulla kuvataan myös työtapaturmatilanteessa 1990 – ja 2000 luvuilla tapahtuneita muutoksia.

### 1.2 Työtapaturmatilastossa käytettyjen käsitteiden määritelmiä

#### **Työtapaturma**

Työtapaturma- ja ammattitauti määritellään tapaturmavakuutuslain 236 §:ssä. Työtapaturmalla tarkoitetaan tapaturmaa, joka aiheuttaen vamman tai sairauden on kohdannut työntekijää työssä tai työstä johtuvissa olosuhteissa. Lain mukaan työtapaturmat jakautuvat tapaturman sattumispaikan mukaan seuraavasti:

- **Työpaikkatapaturma** on sattunut työssä tai työhön liittyvissä oloissa. Tällöin työtapaturmiksi määritellään myös työtä tehdessä sattuneet liikennetapaturmat.

- **Työmatkatapaturma** on puolestaan sattunut varsinaisen työajan ulkopuolella matkalla asunnolta työpaikalle tai työpaikalta asunnolle.

Tilastossa tapaturmat luokitellaan niiden vakavuuden mukaan seuraavasti: kuolemaan johtaneet työtapaturmat, vähintään neljän päivän ja alle neljän päivän (ns. pikkutapaukset) työkyvyttömyyden aiheuttaneet tapaturmat. Tilastossa tarkastellaan pääsääntöisesti vain vähintään neljän päivän työkyvyttömyyden aiheuttaneita työtapaturmia.

#### **Tapaturmasuhde ja tapaturmataajuus**

Eri toimialoilla tai ammatti- ym. ryhmissä vallitsevien tapaturmariskien vaihtelua voidaan mitata suhteuttamalla sattuneiden työtapaturmien lukumäärä kullakin toimialalla työskentelevien työntekijöiden tai tehtyjen työtuntien lukumäärään. Kun tapaturmat suhteutetaan työntekijöiden ja työtuntien määriin, voidaan saatuja suhdelukuja pitää tietyn ammatin tai toimialan ”riskilukuina”. Käytännössä tapaturma-alttius vaihtelee myös saman toimialan sisällä esimerkiksi työtehtävien mukaan.

- **Tapaturmasuhde** tarkoittaa sattuneiden tapaturmien ja työntekijöiden määrän suhdetta. Vähintään neljän päivän tapaturmissa suhdeluku on laskettu 100 000 työntekijää kohden ja kuolemaan johtaneissa tapaturmissa 100 000 työntekijää kohden.

- **Tapaturmataajuus** tarkoittaa sattuneiden tapaturmien ja tehtyjen työtuntien suhdetta. Suhde lasketaan miljoonaa työtuntia kohden. Taajuutta käytetään lähinnä eri toimialojen välisessä vertailussa.

Tiedot eri toimialojen ja ammattien työntekijämääristä ja tehdyistä työtunneista saadaan Tilastokeskuksen työvoimatutkimuksesta.

#### **Ammatti**

Ammatilla tarkoitetaan sitä toimintaa tai työtä, jota vahingoittunut teki pääasiallisesti elatukseksi tapaturman sattumishetkellä. Ammatteja luokiteltaessa periaatteena on ollut yhdistää samanlaatuinen toiminta siten, että koulutus, ammattiasema, virka-asema tai toimiala eivät vaikuta ammatin luokitteluun. Ammatit on luokiteltu vakuutuslaitoksissa. Vakuutuslaitosten käyttämä luokitus poikkeaa hieman

Tilastokeskuksen luokituksesta, mutta tässä julkaisussa luokitus on yhdenmukaistettu Tilastokeskuksen luokituksen kanssa (Tilastokeskus: Ammattiluokitus 2010). Ammattiluokitus tulee seuraavan kerran mukaan työtapaturmatilaston vuosijulkaisuun vuonna 2021 (vuoden 2019 työtapaturmia raportoitaessa).

Jos tapaturman uhrilla on ollut useita töitä, ammatiksi on luokiteltu aikaisempien tietojen perusteella vaarallisin työ.

Ammattiluokitus on rakenteeltaan 3-numeroinen, mutta suurimmassa osassa julkaisun taulukoista on tietosuoja- ja tietojen luotettavuussyistä käytetty 1- tai 2-numerotason luokitusta. Käyttämällä hienojakoista luokitusta pystytään paikantamaan sellaisia ammattiryhmiä, joissa riski joutua työtapaturman uhriksi on poikkeuksellisen korkea. Hienojakoisen luokituksen käytöllä on myös varjopuolensa: laskettuihin tapaturmasuhdelukuihin liittyy pienten ammattiryhmien kohdalla epävarmuutta, joka johtuu pienestä havaintomäärästä työvoimatutkimuksen otoksessa. Tapaturmasuhteet on laskettu vain niissä ammattiluokissa, joissa on sattunut vähintään viisi tapaturmatapausta, ja joissa on työvoimatutkimuksen otoksen mukaan vähintään 10 000 työntekijää. Tätä pienemmälle ryhmälle tapaturmasuhdetta ei ole katsottu voitavan luotettavasti laskea.

### **Toimiala**

Julkaisussa käytetty luokitus perustuu Tilastokeskuksen toimialaluokitukseen vuodelta 2008 (Toimialaluokitus TOL2008, käsikirjoja 4, Tilastokeskus). Toimialaluokitus on taloudellista toimintaa harjoittavien yritysten ja vastaavien yksiköiden sekä toimipaikkojen ryhmittelyjärjestelmä. Vahingoittuneen toimiala luokitellaan sen tuotannon kohteen tai toiminnan lajin mukaan, mitä hänen toimipaikassaan pääasiallisesti tehtiin.

Vahingoittuneen toimiala on luokiteltu vakuutuslaitoksissa. Toimialan luokittelussa saattaa olla epävarmuutta, joka johtuu lähinnä hankaluudesta luokitella monitoimiyrityksiä, joilla on vain yksi vakuutus. Tällaisissa monitoimiyrityksissä sattuneet tapaturmat tulevat luokitelluiksi samaan luokkaan toiminnan luonteesta riippumatta.

Jotkin kunnat ottavat työntekijöilleen vain yhden vakuutuksen, vaikka niiden palveluksessa on useille eri toimialoille sijoitettavia työntekijöitä. Tästä syystä näiden kuntien palveluksessa olevien palkansaajien työtapaturmat tulevat tilastoiduksi yleisen paikallishallintosektori -toimialaluokan (sama kuin aiemmin käytetty kuntasektori) alle.

Tilastossa toimialaluokitusta on käytetty joko 1- tai 2-numerotasolla. Tarkimpaan luokitukseen on pyritty niillä toimialoilla, joissa tapaturmia tiedetään sattuneen keskimääräistä enemmän.

### **ESAW-muuttajat**

#### **Työpiste**

Muuttujalla kuvataan sitä, työskentelikö tapaturmaan joutunut henkilö oman työnantajan hallinnoimassa työpisteessä vai muun kuin oman työnantajan omistamassa tai johtamassa työpisteessä.

#### **Työtehtävä**

Työtehtävä kuvaa tapaturmaan joutuneen henkilön tekemää työvaihetta vahingoittumishetkellä. Työtehtävä ei kuitenkaan tarkoita ammattia.

#### **Työsuoritus**

Työsuoritus kuvaa tapaturmaan joutuneen henkilön täsmällistä toimintaa ennen vahingoittumista. Muuttujan tiedoilla tarkennetaan työtehtävästä saatavaa kuvaa tapaturmaa edeltävistä tapahtumista.

#### **Poikkeama**

Poikkeamalla tarkoitetaan viimeisintä tapaturmaan johtanutta poikkeavaa tapahtumaa ennen vahingoittumista.

#### **Vahingoittumistapa**

Vahingoittumistavalla kuvataan tapaa, jolla vahingoittunut ruumiinosa joutui kosketuksiin vamman aiheuttajan kanssa.

#### **Vahingoittumistapaan liittyvä välitön aiheuttaja**

Vahingoittumistapaan liittyvällä välittömällä aiheuttajalla tarkoitetaan tietoa siitä aineellisesta tekijästä, jonka kanssa vahingoittunut ruumiinosa joutui tapaturman sattuessa tekemisiin.

### **Vahingoittunut ruumiinosa**

Vahingoittuneella ruumiinosalla tarkoitetaan sitä ruumiinosaa, jota tapaturma on ensisijaisesti vahingoittanut.

### **Vamman laji**

Vamman lajilla kuvataan työtapaturman aiheuttaneen ruumiinvamman luonnetta. Vamman laatua kuvaava tieto perustuu joko lääketieteelliseen diagnoosiin tai tapaturmailmoituksen kuvaukseen.

## **2 Tilastotutkimuksen menetelmäkuvaus**

### **2.1 Tilaston perusjoukko**

Suomen virallisen tilaston sarjaan kuuluvan työtapaturmatilaston aineisto on saatu useista eri lähteistä. Tapaturmavakuutuskeskus (TVK) toimittaa Tilastokeskukselle palkansaajien ja yrittäjien työtapaturmia koskevat tiedot, kun taas maatalousyrittäjiä koskevat tiedot saadaan Maatalousyrittäjien eläkelaitoksesta (Mela). Lisäksi tilaston laadinnassa hyödynnetään Tilastokeskuksen työssäkäyntitilaston sekä työvoimatutkimuksen tietoja.

#### **Tapaturmavakuutuskeskuksen (TVK) aineisto**

Palkansaajien ja yrittäjien (pl. maatalousyrittäjät) tapaturmatiedot perustuvat Tapaturmavakuutuskeskuksen (TVK) saatuun aineistoon, jossa havaintoyksikkönä on yksittäinen tapaturmatapaus. Aineistossa ovat mukana kaikki ajanjaksolla 1.1.–31.12. sattuneet tapaturmat, joista vakuutusyhtiöt ovat maksaneet korvauksia. Aineisto sisältää demografisia tietoja vahingoittuneesta (ikä, sukupuoli) sekä monipuolisesti tietoja tapaturmaolosuhteista, aiheuttajasta ja seurauksista. Tietosisältö on entisestään monipuolistunut, kun vuonna 2003 alettiin Eurostatin työtapaturmatilastouudistuksen (ESAW) myötä kerätä yhteiseurooppalaisen muuttujaluettelon mukaisia tietoja.

Palkansaajien ja yrittäjien (pl. maatalousyrittäjät) työtapaturmia koskevat tiedot on alunperin koottu vahinkoilmoituslomakkeista, joilla työnantajat ovat ilmoittaneet vakuutusyhtiön työntekijöille sattuneista tapaturmista. Samalla lomakkeella ilmoitetaan vakuutusyhtiölle myös ammattitaudeista, mutta Suomessa ammattitaudit ja työtapaturmat tilastoidaan erikseen. Työterveyslaitos laatii vuosittain Suomen virallisen tilaston (SVT) sarjaan kuuluvaa ammattitautitilastoa.

Tiedot täydentyvät tapaturman korvauskäsittelyn kuluessa, mutta tilastoa tehdessä ei kuitenkaan voida odottaa aivan lopullisia tietoja. Tilaston tiedot (lähinnä työkyvyttömyysaika) saatetaan ajan tasalle lähes 1,5 vuotta tapaturmaa seuraavan vuoden päättymisestä. Se tarkoittaa sitä, että esimerkiksi vuoden 2019 tilaston aineiston tietoja on täydennetty aina vuoden 2021 alkupuolelle saakka. Suhteellisen pitkä aika on tarpeen aineiston riittävän luotettavuuden varmistamiseksi.

#### **Maatalousyrittäjien eläkelaitoksen aineisto**

Maatalousyrittäjien työtapaturmatiedot perustuvat Maatalousyrittäjien eläkelaitoksen Tilastokeskukseen toimittamaan yksilötasoiseen kokonaisaineistoon, joka sisältää tietoja kaikista niistä työtapaturmista, joista Mela on maksanut korvauksia.

Maatalousyrittäjien tapaturmavakuutusta koskevat perussäädökset ovat maatalousyrittäjien tapaturmavakuutuslaissa. Pakollisen vakuutuksen piiriin kuuluvat Suomessa asuvat 18–64 -vuotiaat maatalousyrittäjät. Maatalousyrittäjällä tarkoitetaan henkilöä, joka omaan tai yhteiseen lukuun tai perheyriyksen jäsenenä tai yrittäjän avopuolisona harjoittaa maatilataloutta vähintään viiden hehtaarin viljelmällä. Maatalousyrittäjäksi luetaan myös kalastaja, joka harjoittaa ammattimaista kalastusta työsuhteessa olematta tai perheenjäsenenä. Maatalousyrittäjäksi luetaan myös poronhoitaja, joka tekee poronhoitotyötä omaan, perheenjäsenensä tai pariskunnan lukuun tai henkilö, joka tekee työtä poronhoitajan perheenjäsenenä.

Tilastossa käytetty tapaturman määritelmä vastaa muiden yrittäjien ja palkansaajien tapaturman määritelmää. Ne maatalousyrittäjät, jotka tekevät maatalousyrittäjätyötä säännöllisesti, mutta jotka jäävät esimerkiksi ikänsä tai työpanoksen pienuuden vuoksi pakollisen vakuutuksen ulkopuolelle, voivat ottaa vapaaehtoisen

tapaturmavakuutuksen. Aineiston sisältö vastaa suurelta osin TVK:n keräämää aineistoa. Osassa muuttujia Melan luokitus on hienojakoisempi kuin TVK:n aineistossa.

### **Tilastokeskuksen aineistot**

Tilaston laadinnassa on käytetty myös Tilastokeskuksen työssäkäyntitilastoa, josta on henkilötunnuksen avulla poimittu tietoja tapaturman uhrien koulutustasosta. Työssäkäyntitilasto tehdään vuosittain Tilastokeskuksessa ja sen keskeisin tehtävä on tuottaa alueittaista tietoa väestön taloudellisesta toiminnasta. Työntekijöiden lukumääriä ja työpanosta (tehdyt työtunnit) koskevat tiedot ovat Tilastokeskuksen työvoimatutkimuksesta. Tutkimuksen perusteella saadaan kuva koko 15–64-vuotiaan väestön työhön osallistumisesta. Tilaston laadinnassa käytetään työvoimatutkimuksen vuosikeskiarvotietoja.

## **3 Tietojen oikeellisuus ja tarkkuus**

### **3.1 Aineiston luotettavuus**

Työtaturmavakuutus on hoidettu Suomessa yksityisten vakuutusyhtiöiden kautta. Tapaturmavakuutuskeskus (TVK) on lakisääteisen tapaturma-vakuutuksen keskuselin, jonka päätehtävä on koordinoida lakisääteisen tapaturmavakuutuksen toimeenpanoa. Suomessa lakisääteistä tapaturmavakuutusta harjoittavan vakuutusyhtiön on oltava TVK:n jäsen.

Työnantajan on otettava teettämäänsä työtä varten tapaturmavakuutuslain (608/48) mukainen pakollinen tapaturmavakuutus sen myöntämiseen erikseen toimiluvan saaneesta vakuutuslaitoksesta. Työnantajan vakuuttamisvelvollisuus alkaa kuitenkin vasta, kun työnantajan kalenterivuonna teettämien työpäivien luku ylittää 12. Vakuuttamisvelvollisuus ei koske valtion virkamiehiä eikä valtioon työsuhteessa olevia henkilöitä. Valtion on kuitenkin maksettava heille työtaturman ja ammattitaudin johdosta tapaturmavakuutuslain mukainen korvaus valtion varoista.

Palkansaajien tapaturmien osalta tilaston kattavuus on hyvä, koska käytännössä kaikki työntekijät ovat tapaturmakorvauksen piirissä. Tapaturmien ilmoittamista ei laiminlyödä, koska ilmoittamisesta on työnantajalle taloudellista hyötyä. *Myös vakuuttamattomat työtaturmat kuuluvat aineistoon, niiltä osin TVK vastaa tapausten käsittelystä ja korvausten maksamisesta.*

Yrittäjille vakuuttaminen on vapaaehtoista lukuun ottamatta maatalousyrittäjiä, joiden on otettava pakollinen työtaturmavakuutus Maatalousyrittäjien eläkelaitoksesta (Mela) mikäli tilakoko ylittää 5 hehtaaria. Myös kalastajien ja poronhoitajien on otettava vakuutus Melasta. Tämän johdosta kaikki edellä mainittujen yrittäjien työtaturmat tulevat kattavasti tilastoiduksi. Melalla on maan kattava asiamiesverkosto, joka välittää tiedot tapaturmista Melaan. Sen sijaan muut yrittäjät voivat ottaa vapaaehtoisen vakuutuksen. Arviolta 41-42 prosentilla muista kuin maatalousyrittäjistä on vapaaehtoinen työtaturmavakuutus.

Vuosi 2019 oli seitsemästoista, jolloin tapaturmatiedot kerättiin ESAW -muuttujien mukaisesti. Edellisvuosiin verrattuna jakaumat vaikuttavat yhdenmukaisilta ja kohtuullisen järkeviltä. Lisäksi työtaturmaan johtaneen tapahtumasarjan kulkua kuvaavat muuttujat ovat keskenään sopusoinnussa. Tallennusohjeisiin voi vielä kokemuksen karttuessa kuitenkin tulla tarkennuksia, mikä saattaa vaikuttaa tulevien vuosien aineistoista saataviin tuloksiin ESAW -muuttujien osalta jonkin verran.

Työtaturmatiedot kerätään vahinkoilmoituslomakkeella. Ilmoituslomakkeen täyttöä ei yleensä laiminlyödä, koska ilmoitusvelvollisuuden täyttämistä on taloudellista hyötyä työnantajalle. Melan aineisto on todennäköisesti luotettavampi kuin TVK:n, koska tilaston tallentajat ovat samalla korvauskäsittelijöitä. Lisäksi aineiston luotettavuutta lisää se, että Melan asiamiehet toimivat välittäjinä korvaushakemuksen täyttämässä ja lähettämässä.

## **4 Julkaistujen tietojen ajantasaisuus ja oikea-aikaisuus**

### **Tilaston ilmestymistiheys ja mittausjakso**

Työtaturmatilaston aineisto valmistuu viiveellä ”n+1 vuotta”, jossa n kuvaa tilastovuotta. Esimerkiksi vuonna 2019 sattuneita työtaturmia koskeva aineisto valmistui vuoden 2021 alussa. Aineisto ei kuitenkaan ole valmistuessaan aivan lopullinen, sillä se täydentyy vielä joillain tapauksilla korvauskäsittelyn myötä

senkin jälkeen, kun se on toimitettu Tilastokeskukseen. Koska katkaisukohta on joka vuosi sama, ovat tilastovuodet keskenään vertailukelpoisia, jos ei ole tullut muita esim. lainsäädännöllisiä muutoksia, jotka vaikuttavat korvauskäytäntöön.

Suhteellisen pitkä viive on välttämätön lopullisen seuraamustiedon vuoksi. Seuraamustiedolla tarkoitetaan vammasta aiheutunutta työkyvyttömyyden kestoa eli poissaolopäiviä työstä. Pitkällä viiveellä varmistetaan aineiston riittävä luotettavuus.

Tapaturmavakuutuslain mukaan päivärahaa suoritetaan, jos vahingoittunut on kokonaan tai osittain kykenemätön tekemään työtään vähintään kolmena peräkkäisenä päivänä, tapaturmapäivää lukuun ottamatta.

## 5 Tietojen saatavuus ja läpinäkyvyys/selkeys

Referenssivuodesta 2005 lähtien työtapaturmatilastot julkaistaan vain verkkojulkaisuna. Verkkojulkaisu ja tilastoa koskevat tietokantataulut löytyvät osoitteesta: <http://tilastokeskus.fi/til/ttap/index.html>.

Työtapaturmatilaston julkaisusta vastaa Työelämä ja palkat -ryhmä. Tilaston vastuuhenkilöinä toimii Arto Miettinen (etunimi.sukunimi@stat.fi) sekä Outi Stenbäck (etunimi.sukunimi@stat.fi).

## 6 Tilastojen vertailukelpoisuus

### 6.1 Muuta tietoa työtapaturmista ja ammattitaudeista

Työtapaturmista ja ammattitaudeista on saatavissa tietoja myös muilta tahoilta:

#### **Tapaturmavakuutuskeskus (TVK)**

TVK julkaisee vuosittain omaa tilastoa korvatuista työtapaturmista ja ammattitaudeista. Tilasto on saatavissa sekä paperi- että verkkojulkaisuna (kts. <http://www.tvk.fi>). Näiden lisäksi TVK julkaisee verkkosivuillaan poikkileikkaustilastoa, jossa vertaillaan kahta ajanjaksoa. Työtapaturmien luvut eivät ole tässä tilastossa lopullisia, vaan tilaston avulla voidaan tarkastella tapaturmien määrän kehittymisen suuntaa. TVK:n ja Tilastokeskuksen julkaisemat työtapaturmia koskevat tilastotiedot perustuvat samaan lähdeaineistoon, mutta tilastointiperusteissa on eroja. Vuoden 2005 aineistosta lähtien sekä Tilastokeskus että TVK ovat käyttäneet työtapaturman määritelmänä *vähintään 4 päivän työkyvyttömyyttä*, joka on Eurostatin työtapaturmatilastossaan käyttämä raja. TVK:n julkaisema tilasto ei sisällä lainkaan yrittäjille sattuneita työtapaturmia. Sekä TVK että Tilastokeskus erottavat kuntasektorin (Tilastokeskuksen luokituksissa käytetään nimeä paikallishallintosektori) omaksi luokakseen.

TVK julkaisee myös tutkimusraportteja kuolemaan johtaneista työtapaturmista, jotka perustuvat Työpaikkaonnettomuuksien tutkintajärjestelmään (TOT).

#### **Maatalousyrittäjien eläkelaitos**

Maatalousyrittäjien eläkelaitos julkaisee omaa tilastoa maatalousyrittäjien työtapaturmista (kts. <http://www.mela.fi>).

#### **Työterveyslaitos**

Työterveyslaitos on vuodesta 1964 lähtien ylläpitänyt työperäisten sairauksien rekisteriä (entinen ammattitautirekisteri) (kts. <http://www.ttl.fi>). Rekisteri sisältää vakuutuslaitoksille ilmoitetut uudet ammattitaudit sekä lääkäreiden työsuojeluviranomaisille ilmoittamat uudet ammattitaudit ja työstä johtuneet muut sairaalloiset tilat. Työterveyslaitos julkaisee vuosittain tilaston diagnostisoiduista ammattitaudeista. Työterveyslaitos julkaisee myös työtapaturmatilastoa, jossa kunta-alan työtapaturmat tilastoidaan ammatin perusteella.

#### **Eurostat**

Euroopan Unionin tilastovirasto Eurostat (kts. <https://ec.europa.eu>) julkaisee vuosittain tietoa unionin jäsenmaissa sattuneista työtapaturmista ([European Statistics on Accidents at Work, ESAW](#)).

#### **Muut**

Sosiaali- ja terveystieteiden tutkimuskeskuksen työsuojaosasto (kts. <http://stm.fi>) ylläpitää tapaturmaselostusrekisteriä, johon on kerätty aineistoa vaikealaatuiseen vammaan tai kuolemaan johtaneista työtapaturmista vuodesta 1982 alkaen. Dokumenteissa on selostettu tapaturman kulku, siihen johtaneet välilliset ja välittömät syyt sekä mahdollisuudet estää samankaltaisten tapaturmien toistuminen. Vuodesta 1985 alkaen rekisteriin on liitetty Tapaturmavakuutuskeskuksen ja keskeisten työmarkkinajärjestöjen välisen sopimuksen perusteella tutkitut työssä ja työpaikalla sattuneet kuolemaan johtaneet työtapaturmat.

## 6.2 Aikasarjat

Työtapaturmatilastoa on laadittu aina vuodesta 1898 alkaen. Alkuperäiset tilastojulkaisut löytyvät Helsingistä Tilastokeskuksen ala-aulan kirjastosta (ANNUAIRE STATISTIQUE DE FINLANDE 1903, p. 269-273, [http://www.doria.fi/bitstream/handle/10024/67177/stv\\_1903.pdf?sequence=1](http://www.doria.fi/bitstream/handle/10024/67177/stv_1903.pdf?sequence=1)). 1900-luvun vaihteen jälkeen työtapaturmatilastoon ovat vaikuttaneet monet lakimuutokset sekä luokitusmuutokset, jotka vaikuttavat aikasarjan vertailukelpoisuuteen vuosien saatossa, mutta työtapaturmadatan julkaiseminen jatkuu edelleen.

Työtapaturmatilaston sisältö ei ole pysynyt samana vuosien varrella, sillä työtapaturmatilaston aikasarja sisältää vuosilta 1976-1994 myös todetut ammattitaudit. Työmatkalla sattuneet työtapaturmat eivät kuitenkaan ole sisältyneet aikasarjan lukuihin, vaan niistä on kerätty tietoa vuodesta 1992 alkaen.

Yrittäjille sattuneet työtapaturmat ovat tulleet tilastoiduksi vain jos yrittäjä on ottanut vapaaehtoisen työtapaturmavakuutuksen. Nykyisin arviolta 41–42 prosenttia yrittäjistä on vakuuttanut itsensä työtapaturman varalta työtapaturmavakuutuksella (n = 125 000). Tapaturmien määrä kuvastaa siten myös vakuuttamisen suosiota yrittäjien keskuudessa. Voidaan arvela, että riskialoilla työskentelevät vakuuttavat itsensä todennäköisemmin kuin pienemmän tapaturmariskin aloilla toimivat yrittäjät. Yrittäjille sattuneiden työpaikkatapaturmien lukumäärä on vaihdellut 2000–4000 tapauksen välillä vuosina 1995–2018.

Vuodesta 1992 lähtien työtapaturmatilasto on laadittu Tilastokeskuksessa. Vuonna 2007 toteutetun tilastouudistuksen jälkeen palkansaajien työpaikkatapaturmia koskeva aikasarja on voitu päivittää luotettavasti vuoteen 1996 saakka. Maatalousyrittäjien työtapaturmatiedot voidaan esittää vuodesta 2000.

## 6.3 Tilastokeskuksen työtapaturmatilaston uudistus

Vuonna 2007 tilastoyhteistyön tuloksena Tilastokeskuksen työtapaturmatilastoa (referenssivuosi 2005) harmonisoitiin Eurostatin ESAW -tilaston mukaiseksi. Samalla tehtiin perusteltuja muutoksia, joiden myötä on mahdollista saavuttaa myös kansallisesti yhtenevät luvut. Seuraavat muutokset tai tarkistukset tehtiin:

- Siirryttiin käyttämään vähintään 4 päivän työkyvyttömyys -rajausta (vuoteen 2004 asti rajausta oli vähintään 3 päivää).
- Asetuksen vamma (SAPA60) -tapaukset sisällytettiin aineistoon.
- Työharjoittelussa olevat koululaiset, laitospäivät yms. poistettiin suhdelukutarkasteluista (eivät ole työvoimatutkimuksen luvuissa).
- Eräitä yrittäjiin kuuluvia oli vakuutusmuodon perusteella aiemmin laskettu palkansaajiksi; virhe korjattiin TVK:ssa ja korjattu aineisto 1996–2005 saatiin toukokuussa 2007.
- Sattuneiden tapaturmien ja työntekijöiden määrän suhdetta kuvaava tapaturmasuhteen tunnusluku laskettiin 100 000 työntekijää kohden. Vuoteen 2004 asti tunnusluku laskettiin 1 000 työntekijää kohden.
- Kuntasektori esitetään erillisessä luokassa (nimellä Paikallishallintosektori) toimialatarkastelussa. Vuodesta 2019 (referenssivuosi 2017) lähtien Kuntasektori -nimi muuttui Paikallishallinto-sektoriksi Tilastokeskuksen tuottamien StatFin-tietokannan taulukoiden tuotannon muutoksien myötä.

Palkansaajien osalta aikasarjat voitiin päivittää muutosten mukaisiksi vuoteen 1996 asti. Maatalousyrittäjien osalta aikasarja ulottuu vuoteen 2000 saakka.

## 7 Yhtenäisyys

Tilaston yhtenäisyys ja vertailukelpoisuus muihin tilastoihin on esitetty kohdassa 6.1.



### Lisätietoja

Arto Miettinen 029 551 2963

Outi Stenbäck 029 551 2517

Vastaava osastopäällikkö:

Hannele Orjala

[tyotapaturmat@tilastokeskus.fi](mailto:tyotapaturmat@tilastokeskus.fi)

[www.tilastokeskus.fi](http://www.tilastokeskus.fi)

Lähde: Työtapaturmat 2019, Tilastokeskus

Asiakaspalaute: [www.tilastokeskus.fi/palaute](http://www.tilastokeskus.fi/palaute)