

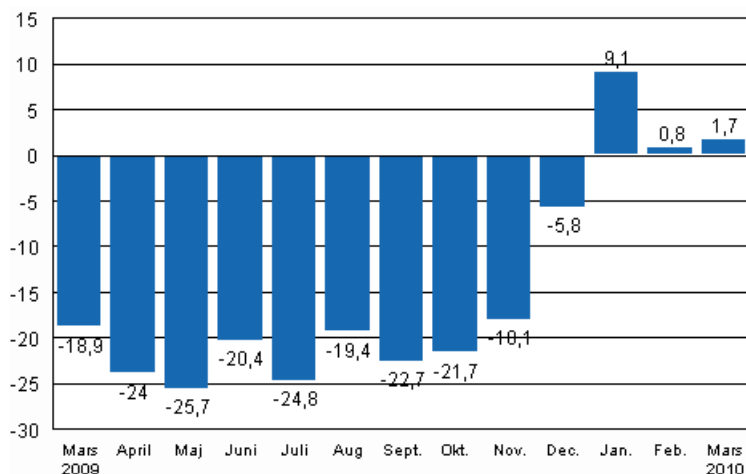
Volymindex för industriproduktionen

2010, mars

Industriproduktionen ökade med 1,7 procent i mars

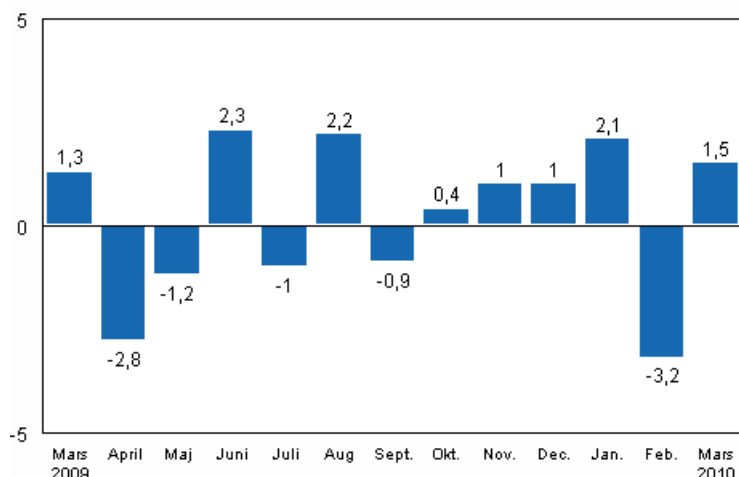
Enligt Statistikcentralen var den arbetsdagskorrigerade produktionen för hela industrin 1,7 procent större i mars 2010 än året innan. I februari var produktionen 0,8 procent högre än året innan. Under det första kvartalet år 2010 har industriproduktionen ökat med nästan 4 procent från året innan.

Den arbetsdagskorrigerade förändringen av industriproduktionen (BCDE) från motsvarande månad året innan, %, TOL 2008



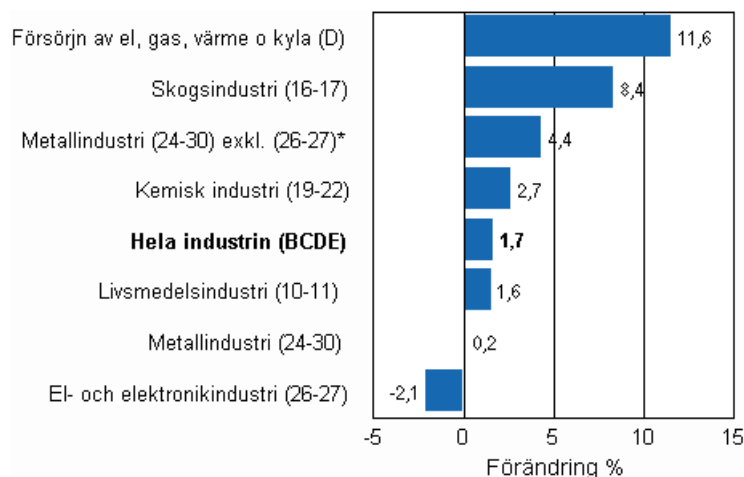
Den säsongsrensade produktionen ökade i mars med 1,5 procent jämfört med föregående månad. I februari minskade produktionen med 3,2 procent från januari. I januari ökade produktionen med drygt två procent från december.

Den säsongrensade förändringen av industriproduktionen (BCDE) från föregående månad, %, TOL 2008



Av näringsgrenarna ökade den arbetsdagskorrigerade produktionen mest inom försörjningen av el, gas, värme och kyla, med hela 11,6 procent. Trots driftstopp i produktionen på grund av hamnstrejken ökade den arbetsdagskorrigerade produktionen inom skogsindustrin i mars med 8,4 procent från året innan. Metallindustrin utan el- och elektronikindustrin ökade från året innan för första gången på nästan ett och ett halvt år. I mars ökade produktionen inom denna näringsgren med 4,4 procent. Produktionen inom den kemiska industrin fortsatte att öka och var i mars något under tre procent högre än året innan. Mest minskade den arbetsdagskorrigerade produktionen inom el- och elektronikindustrin där produktionen var 2,1 procent lägre än året innan.

Den arbetsdagskorrigerade förändringen av industriproduktionen efter näringsgren 3/2009–3/2010, %, TOL 2008



Kapacitetsutnyttjandegraden inom tillverkning fortsatte att stiga i mars. I mars var kapacitetsutnyttjandegraden 74,3 procent, dvs. drygt fyra procentenheter högre än året innan. Inom skogsindustrin var kapacitetsutnyttjandegraden i mars 76,2 procent, vilket var en ökning med omkring 5 procentenheter från året innan. Inom den kemiska industrin har kapacitetsutnyttjandegraden legat på dryga 82 procent hela början av året.

Estimering

Statistikcentralen har utökat användningen av estimering och av indexet för mars har omkring 10 procent estimerats. Tidigare hade omkring 24 procent av indexen för januari och februari estimerats. Inom el- och elektronikindustrin (26–27) har estimering använts i beräkningen av indexen för januari och februari. Nu har de estimerade uppgifterna ersatts och därför har uppgifterna för januari och februari preciserats. Vid statistikföringen av produktionen i företag med mindre än 50 anställda används dessutom skatteförvaltningens betalningsövervakningsmaterial. Inom tillverkning är andelen företag med mindre än 50 anställda omkring 13 procent och detta material täcker nästan 70 procent av produktionen hos företag med mindre än 50 anställda. Statistikcentralen har inte tillgång till materialet i samband med publiceringen av volymindexet för industriproduktionen. Därför estimeras uppgifterna om dessa företag för månaden som publiceras, dvs. mars i det här fallet. Betalningsövervakningsmaterialet är tillgängligt när uppgifterna om den aktuella månaden publiceras andra gången, dvs. i uppgifterna för februari. I denna publikation har de estimerade värdena i betalningsövervakningsmaterialet för januari och februari ersatts med de verkliga värdena. Tilläggsuppgifter: [Revidering av uppgifterna i volymindexet för industriproduktionen januari-februari 2010](#)

De reviderade uppgifterna för mars publiceras tillsammans med uppgifterna om industriproduktionen för april 10.6.2010 kl. 9.00. På grund av statistikmetoden kan de säsongrensade uppgifterna för de föregående månaderna förändras, även om de ursprungliga uppgifterna inte revideras. De säsongrensade uppgifterna har också arbetsdagskorrigerats.

Innehåll

Industriproduktionen ökade med 1,7 procent i mars	5
Figurer	
Den arbetsdagskorrigerade procentuella förändringen av industriproduktionen mars 2009/mars 2010, TOL 2008.....	7
Den säsongrensade förändringen av industriproduktionen, februari 2010/mars 2010, TOL 2008.....	7
Trenden för industriproduktionen Finland, Tyskland, Sverige, Frankrike och Storbritannien (BCD) 2000-2010, 2005=100, TOL 2008.....	8

Industriproduktionen ökade med 1,7 procent i mars

Enligt Statistikcentralen var den arbetsdagskorrigerade produktionen för hela industrin i mars 1,7 procent större än året innan. Jämfört med februari ökade den säsongrensade produktionen med 1,5 procent.

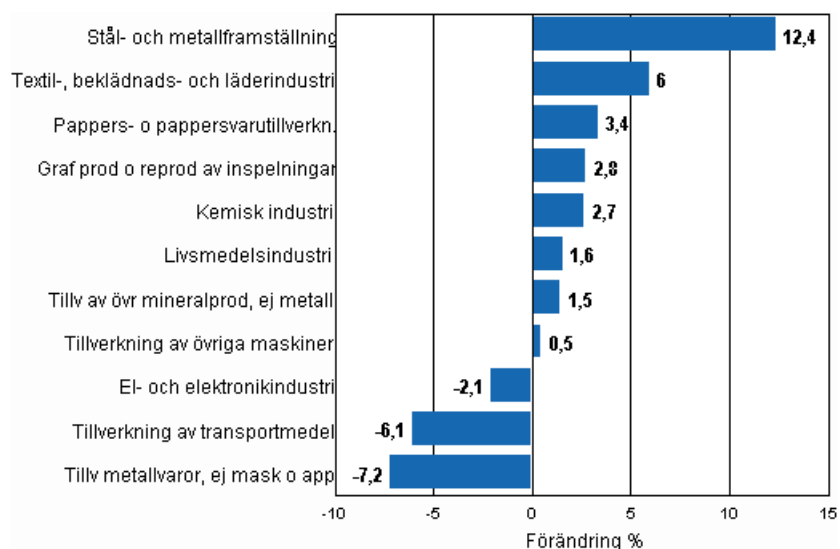
Den arbetsdagskorrigerade produktionen inom utvinning av mineral ökade med 7,6 procent från året innan. Den arbetsdagskorrigerade produktionen inom tillverkning överskred föregående års nivå med 1,2 procent. Industrin utan el- och elektronikindustrin ökade i februari med 1,7 och i mars med 2,3 procent från året innan efter att ha minskat från föregående år 18 månader i följd innan februari. En betydande del av denna tillväxt kommer från skogsindustrin och den kemiska industrin. Metallindustrin utan el- och elektronikindustrin ökade i mars med 4,4 procent från året innan, medan den arbetsdagskorrigerade produktionen ännu i februari minskade med 5,7 procent. Den arbetsdagskorrigerade produktionen inom el- och elektronikindustrin ökade i januari med 43,2 procent från året innan, men har sedan dess minskat i både februari och mars.

Volymindex för industriproduktionen, förädlingsvärdeandel, icke-korrigerad, arbetsdagskorrigerad, säsongrensad procentuell förändring

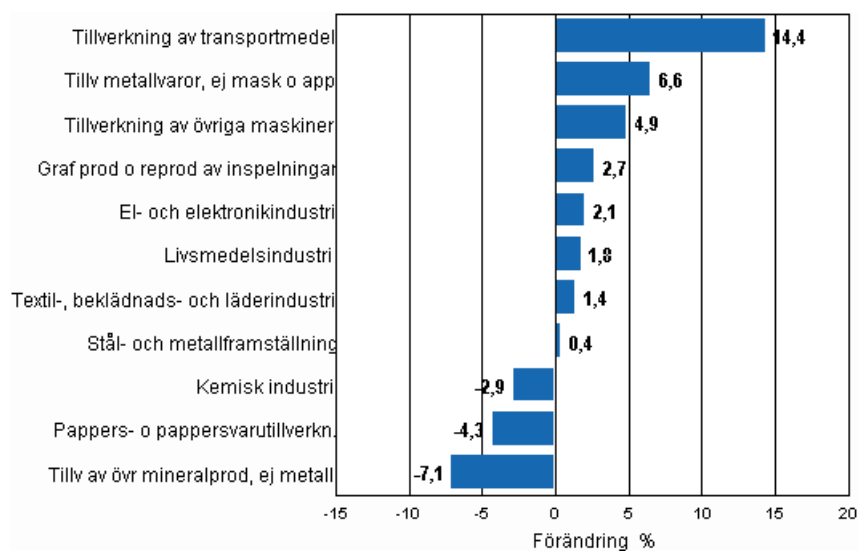
Näringsgren (Tol 2008)	Förädlingsvärdeandel	Icke-korrigerad procentuell förändring, 2010 Mars / 2009 Mars	Arbetsdag korrigerad procentuell förändring, 2010 Mars / 2009 Mars	Säsongrensad procentuell förändring, 2010 Mars / 2010 Febr.
Hela industrin	100,0	2,8	1,7	1,5
B Utvinning av mineral	1,3	-1,9	7,6	-10,7
C Tillverkning	86,1	1,6	1,2	1,6
10 Livsmedelsframställning	5,0	4,2	0,3	1,7
11 Framställning av drycker	0,9	7,8	11,5	4,4
13 Textilvarutillverkning	0,6	17,0	22,3	6,3
14 Tillverkning av kläder	0,4	-0,7	-1,6	-1,2
15 Tillv läder, läder- och skinnvaror mm	0,2	8,3	4,6	-10,3
16 Tillv trä o varor av trä, kork od	4,6	12,2	14,0	-1,9
17 Pappers- o pappersvarutillverkn.	8,3	2,6	3,4	-4,3
18 Graf prod o reprod av inspelningar	1,8	1,1	2,8	2,7
23 Tillv av övr mineralprod, ej metall	3,2	1,4	1,5	-7,1
24 Stål- och metallframställning	6,1	14,7	12,4	0,4
25 Tillv metallvaror, ej mask o app	7,8	-7,3	-7,2	6,6
28 Tillverkning av övriga maskiner	9,7	1,7	0,5	4,9
29 Tillv av motorfordon o.d.	1,2	-7,9	-8,6	-1,9
30 Tillverkn av andra transportmedel	1,2	-0,8	-1,0	22,5
31 Tillverkning av möbler	1,2	-6,9	-7,8	-2,6
32 Annan tillverkning	1,1	-18,3	-23,8	-4,3
33 Rep o inst av maskiner o apparater	3,0	-4,8	-2,2	2,7
D Försörjn av el, gas, värme o kyla	11,6	11,8	11,6	-2,6
E Vattenförs; avl.r, avf.hant o san	1,1	2,2	2,3	1,3
36 Vattenförsörjning	0,8	2,2	2,5	2,2
Klassificering eftern användningsmål:				
Råmaterial och kapitalvaror	38,6	3,0	5,2	-0,6
Investeringsvaror	34,2	-0,4	-1,8	5,5
Varaktiga konsumtionsvaror	1,5	-8,3	-8,1	-2,2
Andra konsumtionsvaror	10,5	3,9	1,2	3,3
Specialindex:				
10-11 Livsmedelsindustri	5,9	4,7	1,6	1,8
13-15 Textil-, beklädnads- och läderindustri	1,3	9,7	6,0	1,4
16-17 Skogsindustri	12,8	6,1	8,4	-3,1
19-22 Kemisk industri	10,6	0,5	2,7	-2,9
24-30 Metallindustri	45,1	1,3	0,2	4,5
26-27 El- och elektronikindustri	19,2	1,0	-2,1	2,1
25,28-30,33 Maskin- och metallvaruindustri	22,8	-2,9	-3,3	14,6
29-30 Tillverkning av transportmedel	2,4	-4,7	-6,1	14,4

Figurer

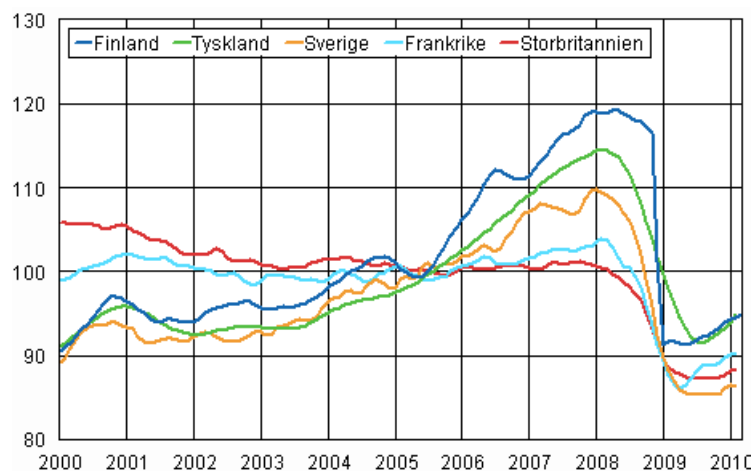
Den arbetsdagskorrigerade procentuella förändringen av industriproduktionen mars 2009/mars 2010, TOL 2008



Den säsongrensade förändringen av industriproduktionen, februari 2010/mars 2010, TOL 2008



Trenden för industriproduktionen Finland, Tyskland, Sverige, Frankrike och Storbritannien (BCD) 2000-2010, 2005=100, TOL 2008



Förfrågningar

Aki Savolainen (09) 1734 2703

Kari Rautio (09) 1734 2479

Ansvarig statistikdirektör:

Hannele Orjala

volymy.indeksi@stat.fi

www.stat.fi