

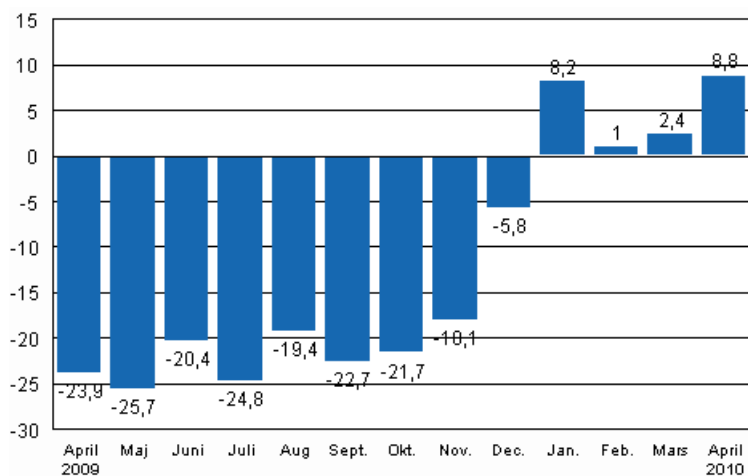
Volymindex för industriproduktionen

2010, april

Industriproduktionen växer stadigt

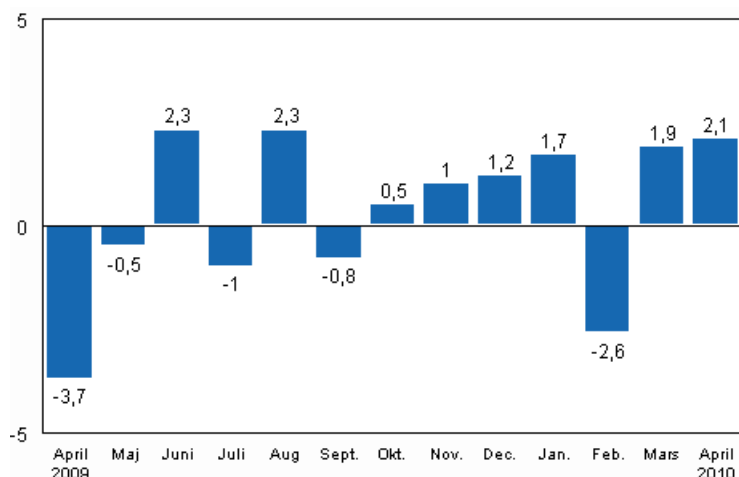
Enligt Statistikcentralen var den arbetsdagskorrigerade produktionen för hela industrin 8,8 procent större i april 2010 än året innan. I mars var produktionen 2,4 procent högre än året innan. Under den första tredjedelen av år 2010 har industriproduktionen ökat med 5 procent från året innan.

Den arbetsdagskorrigerade förändringen av industriproduktionen (BCDE) från motsvarande månad året innan, %, TOL 2008



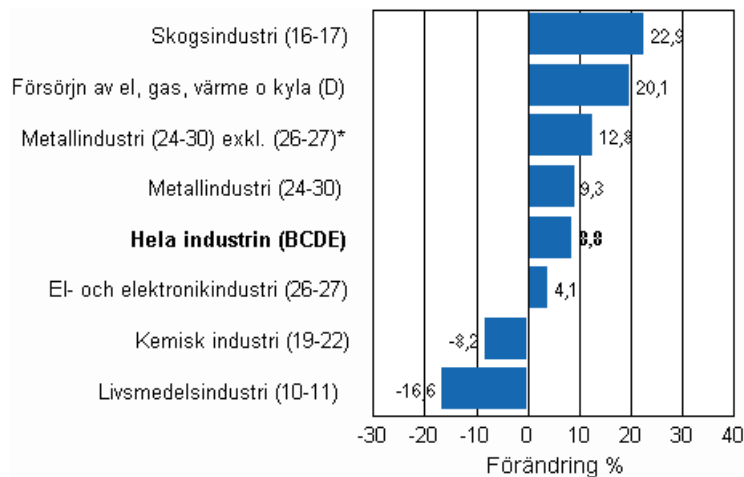
Den säsongrensade produktionen ökade i april med 2,1 procent jämfört med föregående månad. I mars ökade produktionen med 1,9 procent från februari. I februari minskade den säsongrensade produktionen med 2,6 procent från januari.

Den säsongrensade förändringen av industriproduktionen (BCDE) från föregående månad, %, TOL 2008



Av näringsgrenarna ökade den arbetsdagskorrigerade produktionen mest inom skogsindustrin, med nästan 23 procent. Även metallindustrin var i en tillväxtbana efter nästan ett och ett halvt års nedgång. Produktionen inom metallindustrin ökade med 9,3 procent i april. Inom den kemiska industrin minskade produktionen med drygt 8 procent i april. Minskningen av produktionen inom den kemiska industrin berodde till stor del på underhållsstopp inom oljeraffinering. Mest minskade den arbetsdagskorrigerade produktionen inom livsmedelsindustrin, med något under 17 procent. Bakom nedgången i produktionen låg stridsåtgärder.

Den arbetsdagskorrigerade förändringen av industriproduktionen efter näringsgren 4/2009–4/2010, %, TOL 2008



Kapacitetsutnyttjandegraden inom tillverkning fortsatte att stiga i april. I april var kapacitetsutnyttjandegraden inom tillverkning 69 procent, dvs. något två procentenheter högre än året innan. Inom skogsindustrin var kapacitetsutnyttjandegraden i april 84,8 procent, vilket var en ökning med drygt 19 procentenheter från året innan. Inom metallindustrin var kapacitetsutnyttjandegraden i april 66 procent, vilket var en tillväxt på drygt 3 procentenheter jämfört med året innan.

Estimering

Statistikcentralen har utökat användningen av estimering och av indexet för april har omkring 10 procent estimerats. Inom el- och elektronikindustrin (26–27) har estimering använts i beräkningen av indexet för april. Vid statistikföringen av produktionen i företag med mindre än 50 anställda används dessutom

skatteförvaltningens betalningsövervakningsmaterial. Inom tillverkning är andelen företag med mindre än 50 anställda omkring 13 procent och detta material täcker nästan 70 procent av produktionen hos företag med mindre än 50 anställda. Statistikcentralen har inte tillgång till materialet i samband med publiceringen av volymindexet för industriproduktionen. Därför estimeras uppgifterna om dessa företag för månaden som publiceras, dvs. april i det här fallet. Betalningsövervakningsmaterialet är tillgängligt när uppgifterna om den aktuella månaden publiceras andra gången, dvs. i uppgifterna för mars.

De reviderade uppgifterna för april publiceras tillsammans med uppgifterna om industriproduktionen för maj 9.7.2010 kl. 9.00. På grund av statistikmetoden kan de säsongrensade uppgifterna för de föregående månaderna förändras, även om de ursprungliga uppgifterna inte revideras. De säsongrensade uppgifterna har också arbetsdagskorrigerats.

Innehåll

Industriproduktionen ökade med 8,8 procent i april	5
Figurer	
Den arbetsdagskorrigerade procentuella förändringen av industriproduktionen april 2009/april 2010, TOL 2008.....	7
Den säsongrensade förändringen av industriproduktionen, mars 2010/april 2010, TOL 2008.....	7
Trenden för industriproduktionen Finland, Tyskland, Sverige, Frankrike och Storbritannien (BCD) 2000-2010, 2005=100, TOL 2008.....	8

Industriproduktionen ökade med 8,8 procent i april

Enligt Statistikcentralen var den arbetsdagskorrigerade produktionen för hela industrin i april 8,8 procent större än året innan. Jämfört med mars ökade den säsongrensade produktionen med 2,1 procent.

Den arbetsdagskorrigerade produktionen inom utvinning av mineral ökade med 22,7 procent från året innan. Den arbetsdagskorrigerade produktionen inom tillverkning överskred föregående års nivå med 6,2 procent. Mest ökade den arbetsdagskorrigerade produktionen jämfört med året innan inom tillverkning av motorfordon, hela 38,5 procent. Den långa lågkonjunkturen inom pappersindustrin var över i slutet av förra året. Tillväxttakten tilltog i april, då den var drygt 28 procent. Produktionen minskade mest inom livsmedelsindustrin, med drygt 16 procent. Bakom minskningen låg de stridsåtgärder som vidtogs i april.

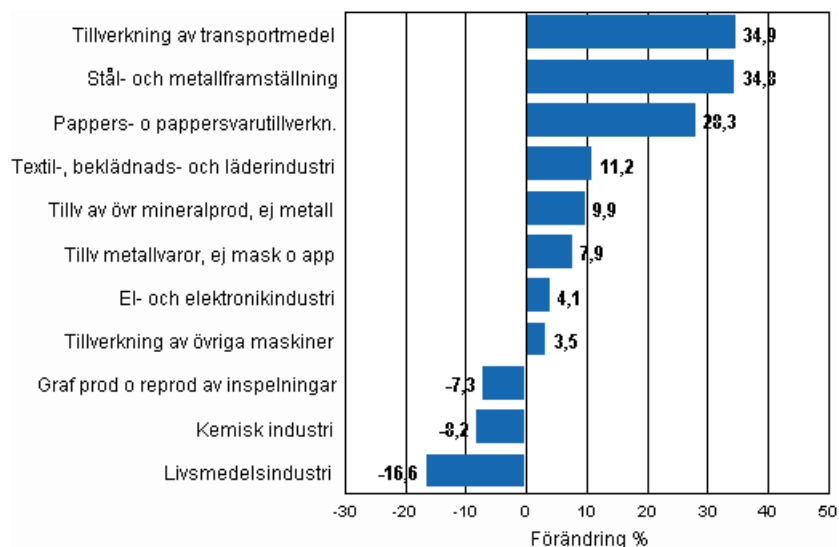
Volymindex för industriproduktionen, förädlingsvärdeandel, icke-korrigerad, arbetsdagskorrigerad, säsongrensad procentuell förändring

	Förädlingsvärdeandel	Icke-korrigerad procentuell förändring, 2010 April / 2009 April	Arbetsdag korrigerad procentuell förändring, 2010 April / 2009 April	Säsongrensad procentuell förändring, 2010 April / 2010 Mars
Näringsgren (Tol 2008)				
Hela industrin	100,0	9,6	8,8	2,1
B Utvinning av mineral	1,3	28,1	22,7	25,3
C Tillverkning	86,1	8,1	6,2	1,4
10 Livsmedelsframställning	5,0	-15,4	-15,9	-15,0
11 Framställning av drycker	0,9	-20,4	-22,9	-14,5
13 Textilvarutillverkning	0,6	9,2	4,2	-4,2
14 Tillverkning av kläder	0,4	9,4	6,9	-1,4
15 Tillv läder, läder- och skinnvaror mm	0,2	32,2	25,6	11,2
16 Tillv trä o varor av trä, kork od	4,6	22,3	15,8	0,3
17 Pappers- o pappersvarutillverkn.	8,3	28,6	28,3	20,1
18 Graf prod o reprod av inspelningar	1,8	-5,4	-7,3	-5,6
23 Tillv av övr mineralprod, ej metall	3,2	14,5	9,9	1,3
24 Stål- och metallframställning	6,1	33,9	34,8	6,8
25 Tillv metallvaror, ej mask o app	7,8	10,1	7,9	-2,1
28 Tillverkning av övriga maskiner	9,7	4,8	3,5	1,7
29 Tillv av motorfordon o.d.	1,2	48,2	38,5	20,8
30 Tillverkn av andra transportmedel	1,2	26,5	19,4	4,0
31 Tillverkning av möbler	1,2	-3,3	-6,9	-7,2
32 Annan tillverkning	1,1	-4,9	-1,6	10,2
33 Rep o inst av maskiner o apparater	3,0	-1,0	-4,3	-0,7
D Försörjn av el, gas, värme o kyla	11,6	20,0	20,1	1,3
E Vattenförs; avl.r, avf.hant o san	1,1	0,4	-0,8	-2,5
36 Vattenförsörjning	0,8	0,4	-0,2	-1,5
Klassificering efter användningsmål:				
Råmaterial och kapitalvaror	38,6	19,6	16,9	3,3
Investeringsvaror	34,2	6,5	5,8	2,6
Varaktiga konsumtionsvaror	1,5	-3,3	-7,1	-5,9
Andra konsumtionsvaror	10,5	-9,9	-9,8	-6,8
Specialindex:				
10-11 Livsmedelsindustri	5,9	-16,2	-16,6	-17,0
13-15 Textil-, beklädnads- och läderindustri	1,3	13,3	11,2	1,6
16-17 Skogsindustri	12,8	26,3	22,9	5,3
19-22 Kemisk industri	10,6	-6,4	-8,2	-6,5
24-30 Metallindustri	45,1	11,0	9,3	2,4
26-27 EI- och elektronikindustri	19,2	3,9	4,1	2,4
25,28-30,33 Maskin- och metallvaruindustri	22,8	8,8	6,5	-2,3
29-30 Tillverkning av transportmedel	2,4	38,9	34,9	14,0

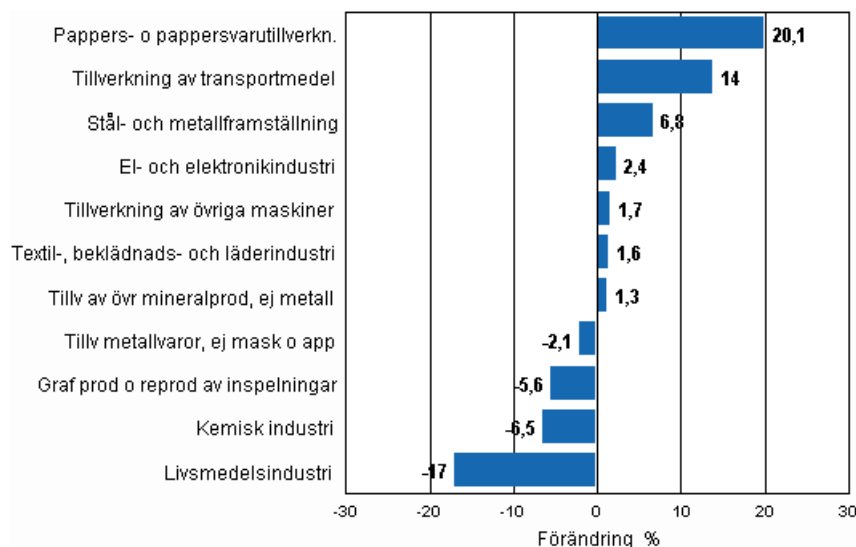
1) 2005=100

Figurer

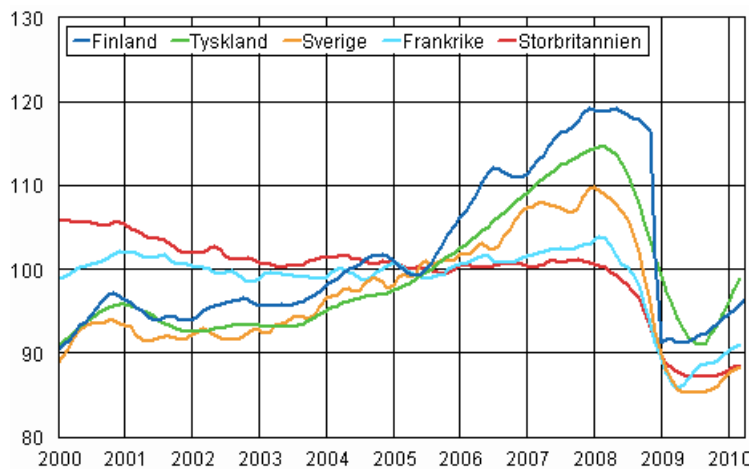
Den arbetsdagskorrigerade procentuella förändringen av industriproduktionen april 2009/april 2010, TOL 2008



Den säsongrensade förändringen av industriproduktionen, mars 2010/april 2010, TOL 2008



Trenden för industriproduktionen Finland, Tyskland, Sverige, Frankrike och Storbritannien (BCD) 2000-2010, 2005=100, TOL 2008



Förfrågningar

Kari Rautio (09) 1734 2479

Jukka Appelqvist (09) 1734 3391

Ansvarig statistikdirektör:

Hannele Orjala

volyyimi.indeksi@stat.fi

www.stat.fi