

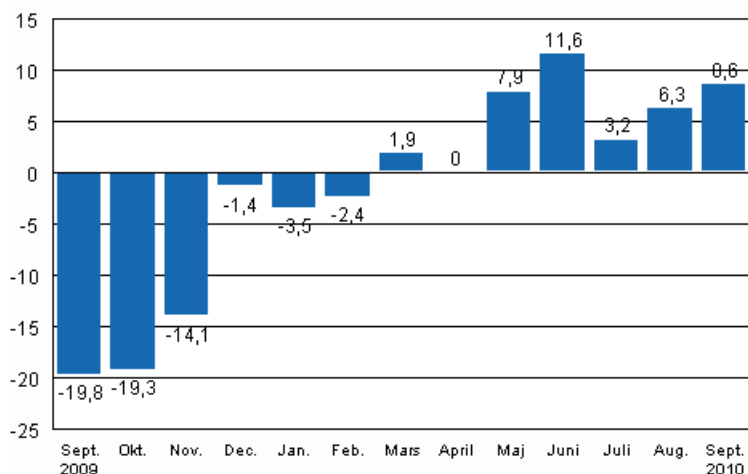
Volymindex för industriproduktionen

2010, september

Industriproduktionen ökade i september med 8,6 procent

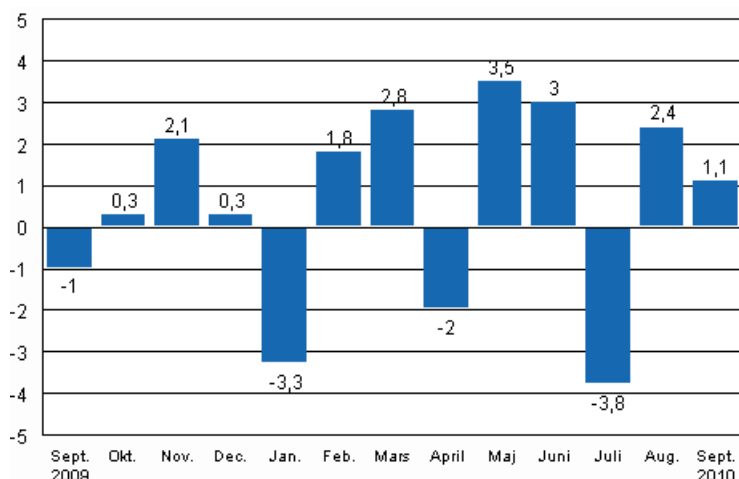
Enligt Statistikcentralen var den arbetsdagskorrigerade produktionen för hela industrin 8,6 procent större i september 2010 än året innan. I augusti var produktionen 6,3 procent högre än året innan. Under januari–september ökade industriproduktionen med 3,9 procent från året innan.

Den arbetsdagskorrigerade förändringen av industriproduktionen (BCDE) från motsvarande månad året innan, %, TOL 2008



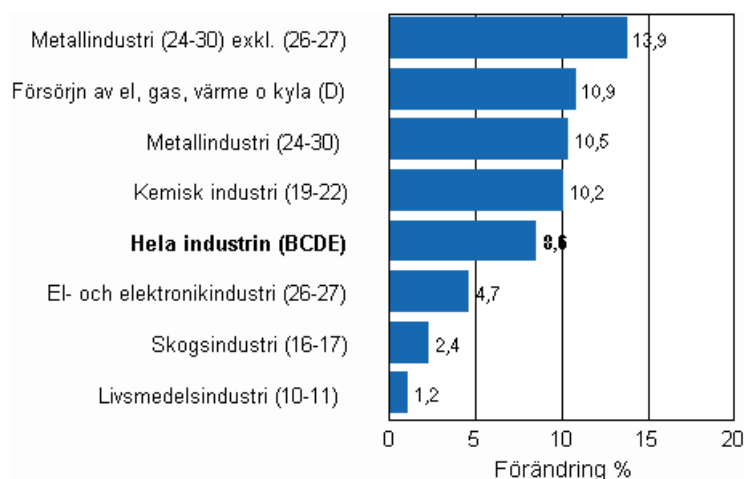
Den säsongsade produktionen ökade i september med 1,1 procent jämfört med föregående månad. I augusti ökade produktionen med 2,4 procent jämfört med föregående månad. I juli minskade den säsongsade produktionen med 3,8 procent från juni.

Den säsongrensade förändringen av industriproduktionen (BCDE) från föregående månad, %, TOL 2008



I september ökade produktionen inom alla huvudnäringsgrenar. Återhämtningen av ekonomin syns också som en ökning av elförbrukningen och -produktionen. Produktionen inom näringsgrenen Försörjning av el, gas, värme och kyla ökade med 10,9 procent. Mest ökade produktionen inom metallindustrin (exkl. el- och elektronikindustrin). Dess produktion gick upp med 13,9 procent. Produktionen inom metallindustrin ökade med 10,5 procent. Produktionen inom den kemiska industrin ökade i september med 10,2 procent. Inom el- och elektronikindustrin ökade produktionen med 4,7 procent. Produktionen inom livsmedelsindustrin ökade i september med 1,2 procent.

Den arbetsdagskorrigerade förändringen av industriproduktionen efter näringsgren 9/2009–9/2010, %, TOL 2008



I september var kapacitetsutnyttjandegraden inom tillverkning 77 procent, dvs. 7,3 procentenheter högre än året innan. Inom skogsindustrin var kapacitetsutnyttjandegraden i september 84,4 procent, vilket var en ökning med 6,9 procentenheter från året innan. Inom metallindustrin var kapacitetsutnyttjandegraden i september 74,3 procent, dvs. 9,6 procentenheter högre än året innan.

Estimering

Statistikcentralen har utökat användningen av estimering och av indexet för september har omkring 10 procent estimerats. Inom el- och elektronikindustrin (26–27) har estimering använts i beräkningen av indexet för september. Vid statistikföringen av produktionen i företag med mindre än 50 anställda används

Skatteförvaltningens momsuppgifter. Inom industriproduktionen är andelen företag med mindre än 50 anställda omkring 13 procent och detta material täcker nästan 70 procent av produktionen hos företag med mindre än 50 anställda. Statistikcentralen har inte tillgång till materialet i samband med publiceringen av volymindexet för industriproduktionen. Därför estimeras uppgifterna om dessa företag för månaden som publiceras, dvs. september i det här fallet. Skatteförvaltningens material är tillgängligt när uppgifterna om den aktuella månaden publiceras för andra gången, dvs. i uppgifterna för augusti. De reviderade uppgifterna för september publiceras tillsammans med uppgifterna om industriproduktionen för oktober 10.12.2010 kl. 9.00. På grund av statistikmetoden kan de säsongrensade uppgifterna för de föregående månaderna förändras, även om de ursprungliga uppgifterna inte revideras. De säsongrensade uppgifterna har också arbetsdagskorrigerats.

Säsongrensningsmodellerna reviderade

I samband med publiceringen i september har säsongrensningsmodellerna reviderats och för några näringsgrenar har säsongrensningsmodellerna förändrats. Detta inverkar också på tidigare månaders säsongrensade indextal och förändringsprocenter. Enligt internationella rekommendationer bör säsongrensningsmodellerna gås igenom en gång om året.

Innehåll

Industriproduktionen ökade i september med 8,6 procent.....	5
---	---

Tabeller

Tabell 1. Volymindex för industriproduktionen, förädlingsvärdeandel, icke-korrigerad, arbetsdagskorrigerad, säsongrensad procentuell förändring	6
---	---

Figurer

Figurbilagor

Figurbilaga 1. Den arbetsdagskorrigerade procentuella förändringen av industriproduktionen september 2009/september 2010, TOL 2008.....	7
Figurbilaga 2. Den säsongrensade förändringen av industriproduktionen, augusti 2010/september 2010, TOL 2008.....	7
Figurbilaga 3. Trenden för industriproduktionen Finland, Tyskland, Sverige, Frankrike och Storbritannien (BCD) 2000-2010, 2005=100, TOL 2008.....	8

Industriproduktionen ökade i september med 8,6 procent

Enligt Statistikcentralen var den arbetsdagskorrigerade produktionen för hela industrin i september 8,6 procent större än året innan. Den säsongrensade produktionen ökade i september med 1,1 procent jämfört med augusti.

Den arbetsdagskorrigerade industriproduktionen ökade i september med 8,1 procent från året innan. Produktionen inom metallframställning ökade i september med 23,6 procent. Tillverkningen av maskiner och apparater ökade med något under 18 procent från året innan. I september var den arbetsdagskorrigerade produktionen inom tillverkning av trä 12,4 procent större än året innan. Produktionen minskade mest inom tillverkning av andra transportmedel, med närmare 32 procent. Också produktionen av pappersvaror minskade i september med 2,1 procent från året innan.

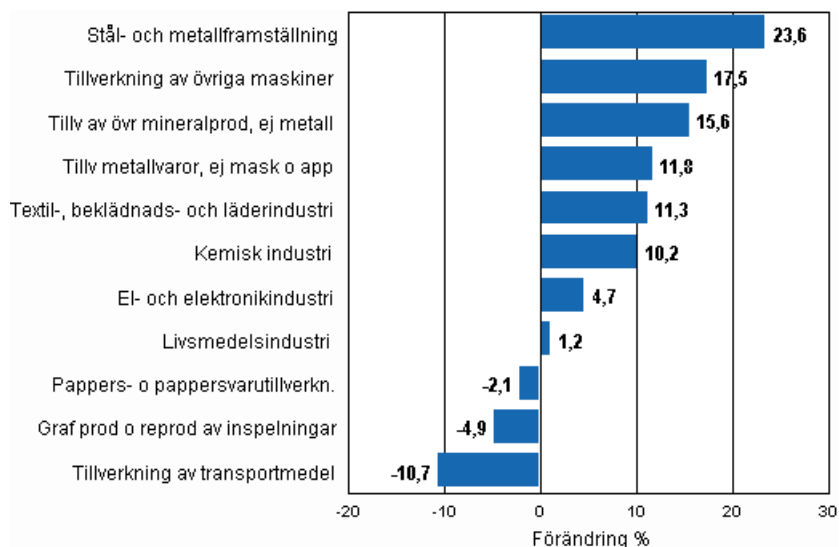
Tabell 1. Volymindex för industriproduktionen, förädlingsvärdeandel, icke-korrigerad, arbetsdagskorrigerad, säsongrensad procentuell förändring

	Förädlingsvärdeandel	Icke-korrigerad procentuell förändring, 2010 Sept. / 2009 Sept.	Arbetsdag korrigerad procentuell förändring, 2010 Sept. / 2009 Sept.	Säsongrensad procentuell förändring, 2010 Sept. / 2010 Aug.
Näringsgren (Tol 2008)				
Hela industrin	100,0	8,1	8,6	1,1
B Utvinning av mineral	1,6	20,7	20,9	32,7
C Tillverkning	83,6	7,6	8,1	0,4
10 Livsmedelsframställning	7,4	1,3	1,6	-1,3
11 Framställning av drycker	1,3	-1,8	-1,8	-1,9
13 Textilvarutillverkning	0,7	7,3	7,3	0,7
14 Tillverkning av kläder	0,4	9,7	9,7	6,4
15 Tillv läder, läder- och skinnvaror mm	0,2	23,6	23,6	1,4
16 Tillv trä o varor av trä, kork od	3,3	11,4	12,4	2,6
17 Pappers- o pappersvarutillverkn.	7,5	-1,9	-2,1	-2,0
18 Graf prod o reprod av inspelningar	2,2	-5,9	-4,9	-0,1
23 Tillv av övr mineralprod, ej metall	3,0	15,4	15,6	-0,2
24 Stål- och metallframställning	2,1	21,5	23,6	-0,8
25 Tillv metallvaror, ej mask o app	8,6	11,8	11,8	4,5
28 Tillverkning av övriga maskiner	11,3	18,4	17,5	4,4
29 Tillv av motorfordon o.d.	1,1	16,0	16,4	-10,1
30 Tillverkn av andra transportmedel	1,4	-31,9	-31,9	-4,2
31 Tillverkning av möbler	1,3	16,4	16,9	1,2
32 Annan tillverkning	0,9	10,9	10,9	2,3
33 Rep o inst av maskiner o apparater	3,9	3,4	3,4	2,5
D Försörjn av el, gas, värme o kyla	12,4	10,9	10,9	7,3
E Vattenförs; avl.r, avf.hant o san	2,3	1,3	1,1	0,9
36 Vattenförsörjning	0,7	1,7	1,7	-2,1
Klassificering efter användningsmål:				
Råmaterial och kapitalvaror	34,6	11,2	11,1	3,3
Investeringsvaror	31,1	5,4	5,4	-1,5
Varaktiga konsumtionsvaror	1,7	14,3	15,7	4,3
Andra konsumtionsvaror	14,9	2,4	2,4	-0,7
Specialindex:				
10-11 Livsmedelsindustri	8,7	0,8	1,2	-1,9
13-15 Textil-, beklädnads- och läderindustri	1,3	11,3	11,3	0,6
16-17 Skogsindustri	10,7	2,4	2,4	-1,0
19-22 Kemisk industri	13,1	10,2	10,2	0,3
24-30 Metallindustri	38,5	10,0	10,5	-0,2
26-27 El- och elektronikindustri	13,9	3,3	4,7	-6,4
25,28-30,33 Maskin- och metallvaruindustri	26,2	11,3	11,2	2,6
29-30 Tillverkning av transportmedel	2,5	-10,7	-10,7	-3,1

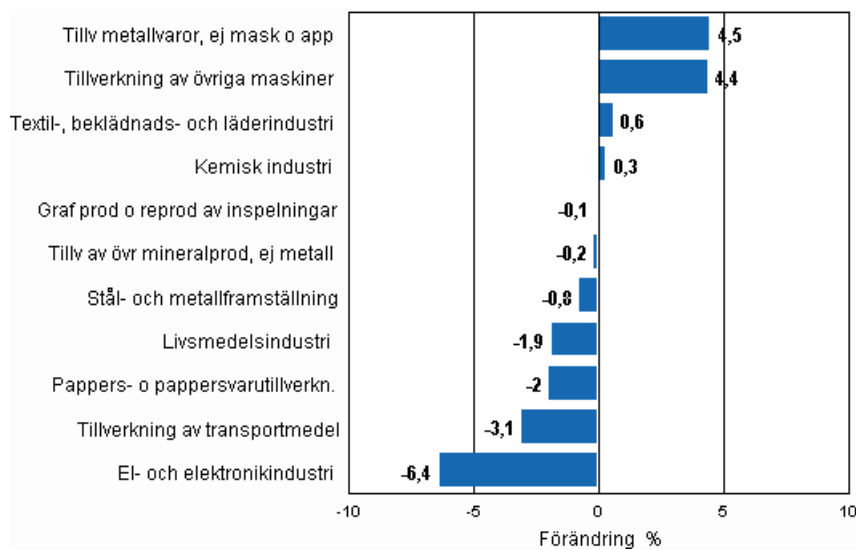
1) 2005=100

Figurbilagor

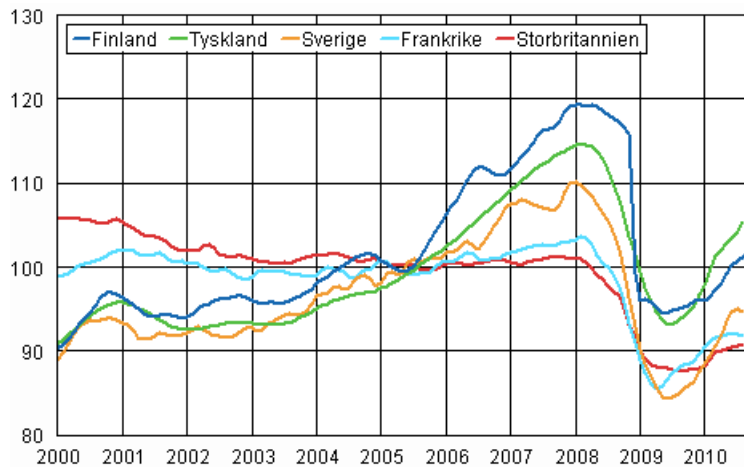
Figurbilaga 1. Den arbetsdagskorrigerade procentuella förändringen av industriproduktionen september 2009/september 2010, TOL 2008



Figurbilaga 2. Den säsongrensade förändringen av industriproduktionen, augusti 2010/september 2010, TOL 2008



Figurbilaga 3. Trenden för industriproduktionen Finland, Tyskland, Sverige, Frankrike och Storbritannien (BCD) 2000-2010, 2005=100, TOL 2008



Förfrågningar

Kari Rautio (09) 1734 2479

Jukka Appelqvist (09) 1734 3391

Ansvarig statistikdirektör:

Hannele Orjala

volyyimi.indeksi@stat.fi

www.stat.fi