

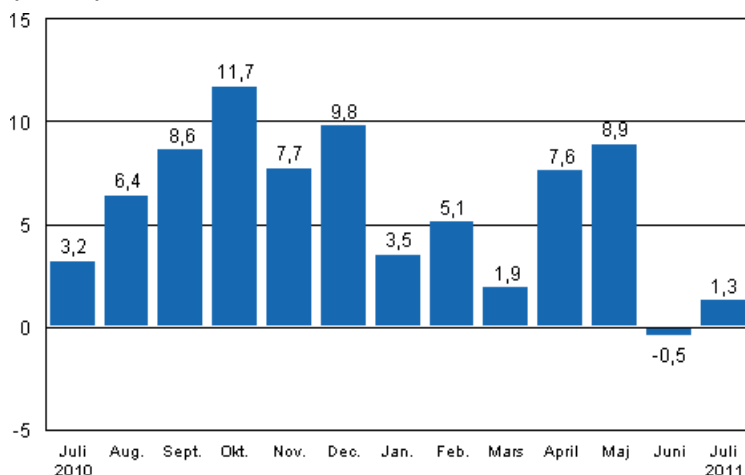
Volymindex för industriproduktionen

2011, juli

Industriproduktionen ökade i juli med 1,3 procent

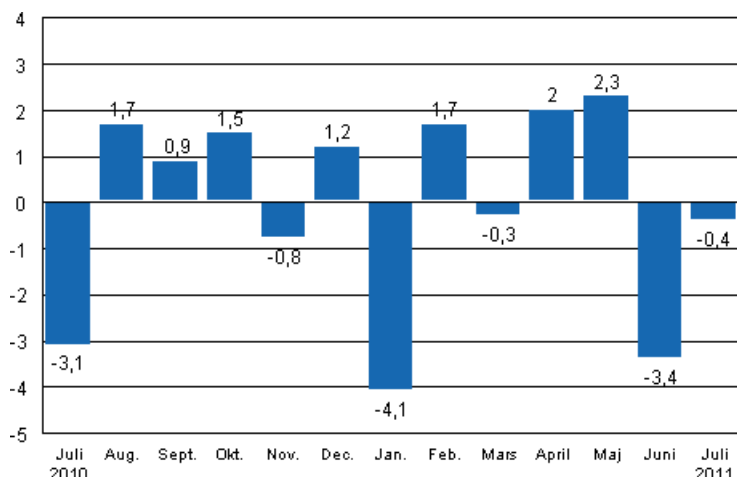
Enligt Statistikcentralen var den arbetsdagskorrigerade produktionen för hela industrin 1,3 procent högre i juli 2011 än året innan. I juni minskade produktionen med 0,5 procent. Under januari–juli ökade den arbetsdagskorrigerade produktionen med 3,6 procent från året innan.

Den arbetsdagskorrigerade förändringen av industriproduktionen (BCDE) från motsvarande månad året innan, %, TOL 2008



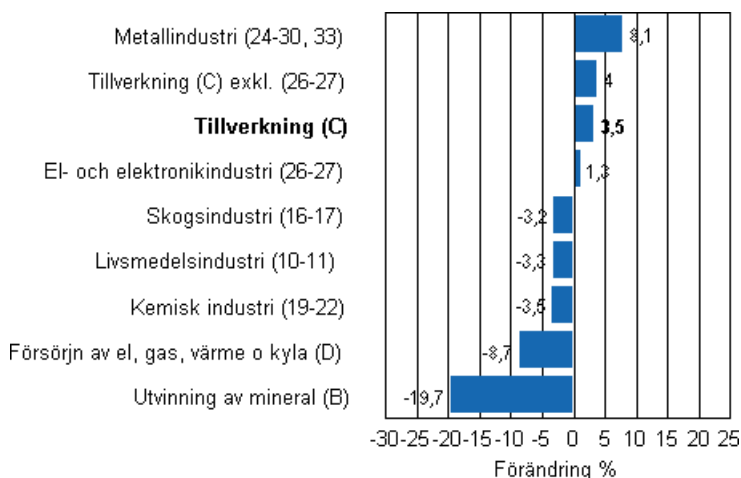
Den säsongrensade produktionen minskade i juli med 0,4 procent jämfört med juni. I juni minskade produktionen med 3,4 procent jämfört med föregående månad. I maj ökade den säsongrensade produktionen med 2,3 procent från april.

Den säsongrensade förändringen av industriproduktionen (BCDE) från föregående månad, %, TOL 2008



Mest ökade produktionen inom metallindustrin. Dess produktion gick upp med 8,1 procent. Inom el- och elektronikindustrin ökade produktionen med 1,3 procent. Inom skogsindustrin minskade produktionen i juli med 3,2 procent. Produktionen inom livsmedelsindustrin var 3,3 procent lägre än året innan. Produktionen inom den kemiska industrin minskade i juli med 3,5 procent från året innan.

Den arbetsdagskorrigerade förändringen av industriproduktionen efter näringsgren 7/2010–7/2011, %, TOL 2008



I juli var kapacitetsutnyttjandegraden inom tillverkning 70,4 procent, dvs. 0,6 procentenheter högre än året innan. Inom skogsindustrin var kapacitetsutnyttjandegraden i juli 79,6 procent, dvs. 4,7 procentenheter högre än i juli 2010. Inom metallindustrin var kapacitetsutnyttjandegraden i juli 67,2 procent, dvs. på samma nivå som året innan.

Estimering

Statistikcentralen har utökat användningen av estimering. Den viktigaste orsaken till revideringen av uppgifterna är den estimering som använts inom näringsgrenen 26–27. Eftersom Statistikcentralen inte erhåller uppgifter från ett antal börsbolag inom tidtabellen för statistikproduktionen måste uppgifterna estimeras. Näringsgrensuppgifterna måste estimeras åtta gånger om året. Vid statistikföringen av produktionen i företag med mindre än 50 anställda används Skatteförvaltningens periodskatteuppgifter. Inom industriproduktionen är andelen företag med mindre än 50 anställda omkring 13 procent och detta material täcker nästan 70 procent av produktionen hos företag med mindre än 50 anställda. Statistikcentralen

har inte tillgång till detta material i samband med publiceringen av volymindexet för industriproduktionen. Därför estimeras uppgifterna om dessa företag för månaden som publiceras, dvs. juli i det här fallet. Skatteförvaltningens betalningsövervakningsmaterial är tillgängligt när uppgifterna om den aktuella månaden publiceras andra gången, dvs. i uppgifterna för juni.

De reviderade uppgifterna för juli publiceras 10.10.2010 kl. 9.00 tillsammans med uppgifterna om industriproduktionen för augusti. På grund av statistikmetoden kan de säsongrensade uppgifterna för de föregående månaderna förändras, även om de ursprungliga uppgifterna inte revideras. De säsongrensade uppgifterna har också arbetsdagskorrigerats.

Innehåll

Industriproduktionen ökade i juli med 1,3 procent	5
---	---

Tabeller

Tabell 1. Volymindex för industriproduktionen, förädlingsvärdeandel, icke-korrigerad, arbetsdagskorrigerad, säsongrensad procentuell förändring	6
---	---

Figurer

Figurbilagor

Figurbilaga 1. Den arbetsdagskorrigerade procentuella förändringen av industriproduktionen juli 2010/juli 2011, TOL 2008.....	7
Figurbilaga 2. Den säsongrensade förändringen av industriproduktionen, juni 2011/juli 2011, TOL 2008.....	7
Figurbilaga 3. Trenden för industriproduktionen Finland, Tyskland, Sverige, Frankrike och Storbritannien (BCD) 2000-2011, 2005=100, TOL 2008.....	8

Industriproduktionen ökade i juli med 1,3 procent

Enligt Statistikcentralen var den arbetsdagskorrigerade produktionen för hela industrin (BCDE) i juli 1,3 procent högre än året innan. Den säsongrensade produktionen sjönk i juli med 0,4 procent i förhållande till juni.

Den arbetsdagskorrigerade produktionen inom tillverkning (C) ökade i juli med 3,5 procent från året innan. Mest ökade produktionen inom tillverkning av kläder, med 38,3 procent.

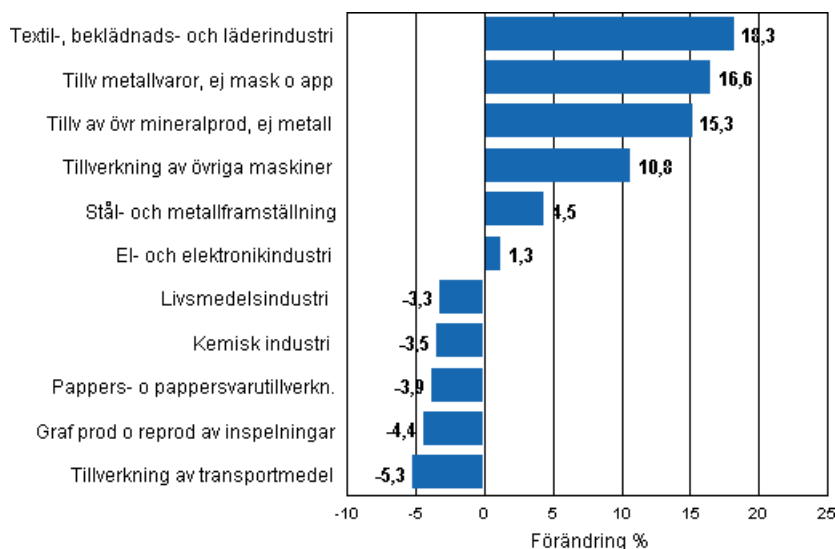
Tabell 1. Volymindex för industriproduktionen, förädlingsvärdeandel, icke-korrigerad, arbetsdagskorrigerad, säsongrensad procentuell förändring

	Förädlingsvärdeandel	Icke-korrigerad procentuell förändring, 2011 Juli / 2010 Juli	Arbetsdag korrigerad procentuell förändring, 2011 Juli / 2010 Juli	Säsongrensad procentuell förändring, 2011 Juli / 2011 Juni
Näringsgren (Tol 2008)				
Hela industrin	100,0	-1,0	1,3	-0,4
B Utvinning av mineral	1,6	-20,6	-19,7	-19,1
C Tillverkning	83,6	0,9	3,5	0,9
10 Livsmedelsframställning	7,4	-8,7	-4,3	0,1
11 Framställning av drycker	1,3	-0,2	-0,2	0,2
13 Textilvarutillverkning	0,7	-6,4	-6,4	0,0
14 Tillverkning av kläder	0,4	34,2	38,3	10,5
15 Tillv läder, läder- och skinnvaror mm	0,2	-20,6	-20,6	-6,1
16 Tillv trä o varor av trä, kork od	3,3	-4,3	2,5	3,4
17 Pappers- o pappersvarutillverkn.	7,5	-3,6	-3,9	1,7
18 Graf prod o reprod av inspelningar	2,2	-4,8	-4,4	0,8
23 Tillv av övr mineralprod, ej metall	3,0	11,9	15,3	6,7
24 Stål- och metallframställning	2,1	4,2	4,5	5,4
25 Tillv metallvaror, ej mask o app	8,6	16,6	16,6	0,6
28 Tillverkning av övriga maskiner	11,3	8,5	10,8	0,4
29 Tillv av motorfordon o.d.	1,1	15,5	21,2	15,6
30 Tillverkn av andra transportmedel	1,4	-24,5	-24,5	-6,2
31 Tillverkning av möbler	1,3	8,9	14,1	10,0
32 Annan tillverkning	0,9	-11,5	-11,5	-4,7
33 Rep o inst av maskiner o apparater	3,9	12,3	13,4	5,3
D Försörjn av el, gas, värme o kyla	12,4	-8,9	-8,7	0,3
E Vattenförs; avl.r, avf.hant o san	2,3	0,7	2,6	-0,4
36 Vattenförsörjning	0,7	-3,2	-3,2	-3,2
Klassificering efter användningsmål:				
Råmaterial och kapitalvaror	34,6	-1,7	0,4	-3,7
Investeringsvaror	31,1	5,3	7,9	-1,3
Varaktiga konsumtionsvaror	1,7	10,5	17,9	8,4
Andra konsumtionsvaror	14,9	-10,2	-6,7	1,4
Specialindex:				
10-11 Livsmedelsindustri	8,7	-7,2	-3,3	0,8
13-15 Textil-, beklädnads- och läderindustri	1,3	7,7	18,3	5,2
16-17 Skogsindustri	10,7	-3,7	-3,2	1,5
19-22 Kemisk industri	13,1	-3,5	-3,5	1,3
24-30 Metallindustri	38,5	4,6	7,2	-1,2
26-27 EI- och elektronikindustri	13,9	-2,8	1,3	-5,3
25,28-30,33 Maskin- och metallvaruindustri	26,2	10,6	13,7	3,1
29-30 Tillverkning av transportmedel	2,5	-5,3	-5,3	-2,0

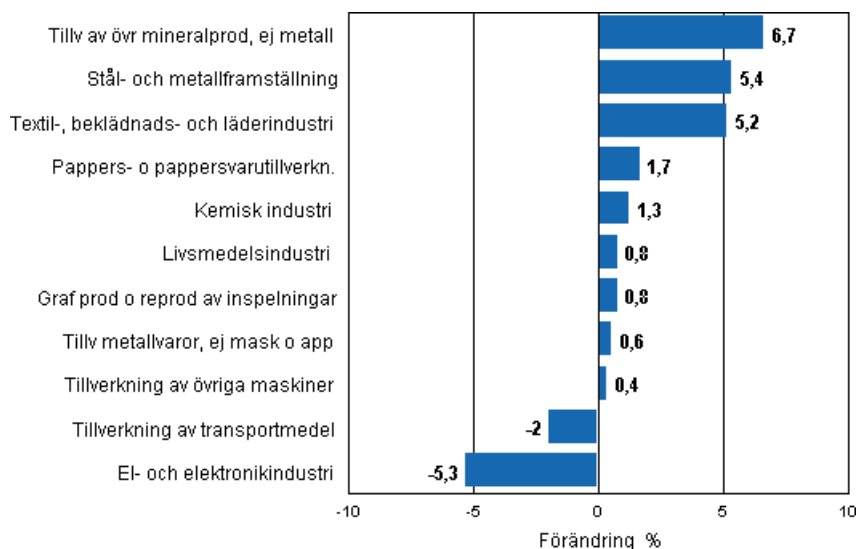
1) 2005=100

Figurbilagor

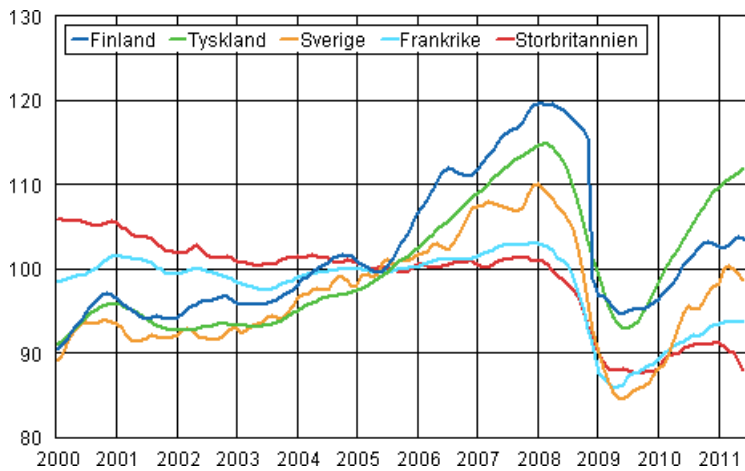
Figurbilaga 1. Den arbetsdagskorrigerade procentuella förändringen av industriproduktionen juli 2010/juli 2011, TOL 2008



Figurbilaga 2. Den säsongrensade förändringen av industriproduktionen, juni 2011/juli 2011, TOL 2008



Figurbilaga 3. Trenden för industriproduktionen Finland, Tyskland, Sverige, Frankrike och Storbritannien (BCD) 2000-2011, 2005=100, TOL 2008



Förfrågningar

Kari Rautio (09) 1734 2479

Ansvarig statistikdirektör:

Hannele Orjala

volyymi.indeksi@stat.fi

www.stat.fi

Källa: Volymindex för industriproduktionen 2011, juli. Statistikcentralen