

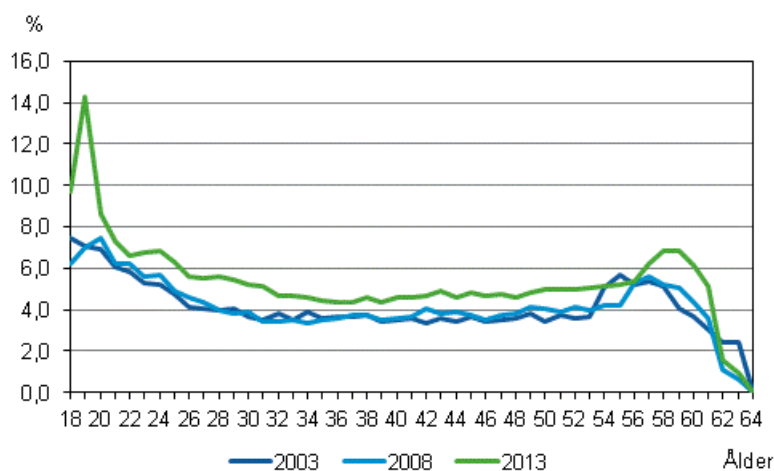
Sysselsättning 2013

Bakgrundsuppgifter om arbetslösa

Arbetslöshetsrisken störst bland unga män 2013

Av de 2,3 miljoner personer som var sysselsatta i slutet av år 2012 var 4,4 procent arbetslösa (103 000 personer) ett år senare. Arbetslöshetsrisken för män var högre än för kvinnor. Sett efter ålder var arbetslöshetsrisken störst bland 18–24-åriga sysselsatta. Regionalt sett var risken högst i landskapet Kajana.

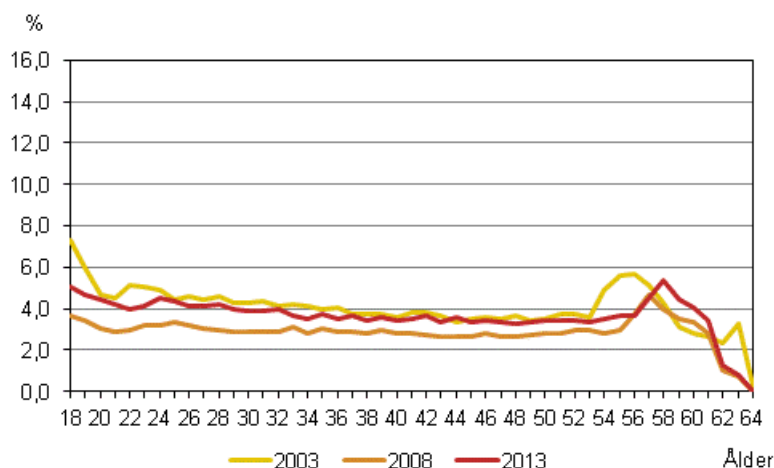
Arbetslöshetsrisken bland sysselsatta män i åldern 18–64 år efter ålder år 2003, 2008 och 2013, (%)



Arbetslöshetsrisken störst bland unga och äldre sysselsatta

Sett till ålder var de sysselsattas arbetslöshetsrisk – risken att en person som varit sysselsatt i slutet av året mister sitt jobb under följande år – år 2013 högre än i genomsnitt bland unga och äldre. Detta gäller både kvinnor och män. Risken var särskilt stor bland unga män. Situationen har varit oförändrad under alla referensår 2003, 2008 och 2013.

Arbetslöshetsrisken bland sysselsatta kvinnor i åldern 18–64 år efter ålder år 2003, 2008 och 2013, (%)

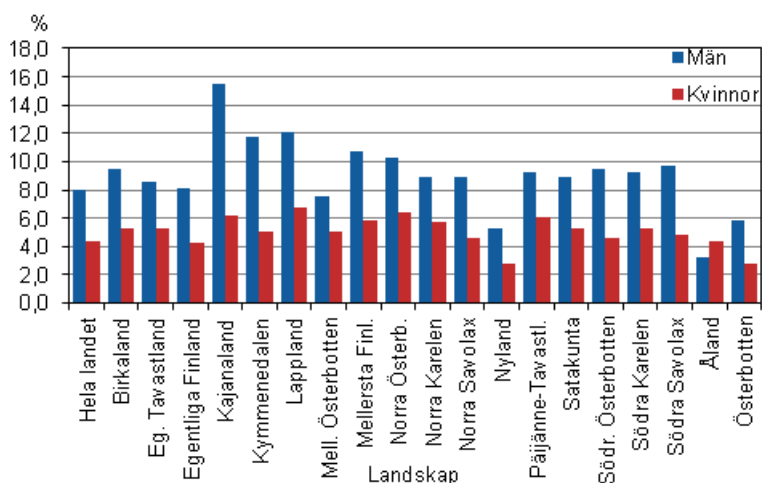


Arbetslöshetsrisken nivåer och förändringar i dem skiljer sig dock bland könen under olika år. År 2003 var arbetslöshetsrisken bland sysselsatta 4,1 procent för kvinnor och 4,0 procent för män, medan risken tio år senare var 5,2 för män och 3,7 för kvinnor. Arbetslöshetsrisken bland män har stigit både år 2008 och 2013. År 2013 steg risken särskilt bland män i åldersgruppen under 25 år där risken för att bli arbetslös var störst. Bland kvinnor var arbetslöshetsrisken år 2013 mellan nivåerna år 2003 (4,1 %) och 2008 (2,9 %).

I Kajanaland var arbetslöshetsrisken bland sysselsatta störst

Sett till region var arbetslöshetsrisken högst bland 18–64-åriga sysselsatta i Kajanaland (7,5 %), Mellersta Finland (6,1 %) och Lappland (6,0 %). Lägst var risken på Åland, 1,7 procent. Kvinnornas arbetslöshetsrisk var på en lägre nivå än männens i alla landskap. Också när det gäller alla 18–24-åringar var arbetslöshetsrisken störst i Kajanaland. Unga kvinnors arbetslöshetsrisk var dock störst i Lappland.

Arbetslöshetsrisken bland sysselsatta män och kvinnor i åldern 18–24 år efter landskap år 2013, (%)



Unga mer sällan arbetslösa också året innan

Jämfört med äldre åldersgrupper var unga betydligt mer sällan arbetslösa två år i rad. Av 18–24-åringarna som var arbetslösa i slutet av år 2013 var 23,9 procent arbetslösa året innan, medan motsvarande andel bland 55 år fyllda arbetslösa var 68,6 procent. Bland alla arbetslösa 18–64-åringar var andelen 49,0 procent.

Risken för upprepad arbetslöshet bland kvinnor var 45,9 procent, bland män 51,1 procent. Bland män var risken för upprepad arbetslöshet större än bland kvinnor i nästan alla åldersgrupper. Skillnaderna mellan könen var som minst bland de yngsta och de äldsta åldersgrupperna. När det gäller kvinnor under 20 år och över 60 år var risken för upprepad arbetslöshet något större än bland män.

Arbetslöshetsuppgifterna i sysselsättningsstatistiken erhålls från arbets- och näringsministeriets register över arbetslösa arbetssökande.

Innehåll

Tabeller

Tabellbilagor

| | |
|--|---|
| Tabellbilaga 1. Sysselsatta 18–64-åringar år 2012, arbetslösa år 2013 och arbetslöshetsrisk (%) år 2013 efter kön och åldersgrupp..... | 5 |
| Tabellbilaga 2. Arbetslöshetsrisk bland sysselsatta 18–64-åringar (%) efter kön, åldersgrupp och landskap år 2013. | 6 |

Tabellbilagor

Tabellbilaga 1. Sysselsatta 18–64-åringar år 2012, arbetslösa år 2013 och arbetslöshetsrisk (%) år 2013 efter kön och åldersgrupp

| Korrigerats 9.6.2014. De korrigerade punkterna är markerade med rött. | | | | | |
|---|-------------|-------------------------------|------------------------------|-----------------------------------|---------------------------|
| Kön | Åldersgrupp | 18–64-åringa sysselsatta 2012 | 18–64-åringa arbetslösa 2013 | Sysselsatta 2012, arbetslösa 2013 | Arbetslöshetsrisk 2013, % |
| Totalt | Totalt | 2 316 769 | 327 862 | 102 815 | 4,4 |
| | 18–24 | 235 208 | 44 362 | 14 183 | 6,0 |
| | 25–34 | 515 629 | 68 735 | 23 843 | 4,6 |
| | 35–44 | 535 211 | 60 558 | 21 630 | 4,0 |
| | 45–54 | 598 238 | 72 219 | 24 597 | 4,1 |
| | 55–64 | 432 483 | 81 988 | 18 562 | 4,3 |
| Män | Totalt | 1 149 662 | 191 710 | 59 801 | 5,2 |
| | 18–24 | 108 409 | 28 822 | 8 647 | 8,0 |
| | 25–34 | 270 355 | 40 427 | 14 149 | 5,2 |
| | 35–44 | 274 182 | 34 539 | 12 407 | 4,5 |
| | 45–54 | 292 652 | 42 762 | 14 227 | 4,9 |
| | 55–64 | 204 064 | 45 160 | 10 371 | 5,1 |
| Kvinnor | Totalt | 1 167 107 | 136 152 | 43 014 | 3,7 |
| | 18–24 | 126 799 | 15 540 | 5 536 | 4,4 |
| | 25–34 | 245 274 | 28 308 | 9 694 | 4,0 |
| | 35–44 | 261 029 | 26 019 | 9 223 | 3,5 |
| | 45–54 | 305 586 | 29 457 | 10 370 | 3,4 |
| | 55–64 | 228 419 | 36 828 | 8 191 | 3,6 |

Tabellbilaga 2. Arbetslöshetsrisk bland sysselsatta 18–64-åringar (%) efter kön, åldersgrupp och landskap år 2013

| Kön | Landskap | Åldersgrupp 2012 | | | | | Totalt sysselsatta 2012, arbetslösa 2013 (%) | Totalt sysselsatta 2012, arbetslösa 2013 |
|--------|-----------------------|------------------|-------|-------|-------|-------|--|--|
| | | 18–24 | 25–34 | 35–44 | 45–54 | 55–64 | | |
| Totalt | Hela landet | 6,0 | 4,6 | 4,0 | 4,1 | 4,3 | 4,4 | 102 815 |
| | Birkaland | 7,2 | 5,4 | 4,8 | 4,5 | 4,9 | 5,1 | 10 821 |
| | Egentliga Finland | 5,9 | 4,8 | 4,1 | 4,2 | 4,2 | 4,5 | 8 933 |
| | Egentliga Tavastland | 6,8 | 4,1 | 3,4 | 3,6 | 4,1 | 4,1 | 3 037 |
| | Kajanaland | 10,8 | 7,4 | 6,9 | 7,2 | 7,5 | 7,5 | 2 257 |
| | Kymmenedalen | 8,1 | 5,3 | 4,6 | 4,6 | 5,1 | 5,1 | 3 581 |
| | Lappland | 9,3 | 6,6 | 5,2 | 5,4 | 5,8 | 6,0 | 4 244 |
| | Mellersta Finland | 8,1 | 6,8 | 5,6 | 5,6 | 5,6 | 6,1 | 6 653 |
| | Mellersta Österbotten | 6,3 | 4,1 | 3,2 | 2,6 | 2,9 | 3,5 | 995 |
| | Norra Karelen | 7,2 | 5,5 | 4,6 | 5,2 | 5,5 | 5,4 | 3 344 |
| | Norra Savolax | 6,6 | 5,4 | 4,6 | 4,3 | 4,4 | 4,8 | 4 794 |
| | Norra Österbotten | 8,3 | 6,0 | 4,4 | 4,4 | 4,4 | 5,2 | 8 169 |
| | Nyland | 3,9 | 3,4 | 3,4 | 3,5 | 3,5 | 3,5 | 26 102 |
| | Päijänne-Tavastland | 7,5 | 5,7 | 4,6 | 4,9 | 5,6 | 5,4 | 4 401 |
| | Satakunta | 7,0 | 5,0 | 4,1 | 3,9 | 4,1 | 4,5 | 4 080 |
| | Södra Karelen | 7,2 | 4,8 | 4,1 | 4,1 | 4,9 | 4,7 | 2 443 |
| | Södra Savolax | 7,1 | 5,1 | 4,4 | 4,3 | 4,2 | 4,7 | 2 746 |
| | Södra Österbotten | 7,0 | 4,5 | 3,8 | 3,7 | 4,2 | 4,3 | 3 432 |
| | Åland | 3,8 | 2,0 | 1,4 | 1,4 | 1,2 | 1,7 | 233 |
| | Österbotten | 4,3 | 3,5 | 2,9 | 2,9 | 3,0 | 3,2 | 2 550 |
| Män | Hela landet | 8,0 | 5,2 | 4,5 | 4,9 | 5,1 | 5,2 | 59 801 |
| | Birkaland | 9,5 | 6,0 | 5,3 | 5,2 | 5,7 | 5,9 | 6 209 |
| | Egentliga Finland | 8,1 | 5,3 | 4,5 | 4,9 | 4,8 | 5,2 | 5 066 |
| | Egentliga Tavastland | 8,6 | 4,9 | 3,7 | 4,2 | 4,7 | 4,7 | 1 754 |
| | Kajanaland | 15,5 | 9,3 | 8,4 | 9,1 | 9,2 | 9,6 | 1 433 |
| | Kymmenedalen | 11,7 | 6,6 | 4,8 | 5,4 | 6,0 | 6,1 | 2 118 |
| | Lappland | 12,1 | 7,4 | 6,0 | 6,5 | 6,8 | 7,2 | 2 505 |
| | Mellersta Finland | 10,7 | 7,3 | 6,6 | 7,1 | 7,0 | 7,4 | 4 029 |
| | Mellersta Österbotten | 7,6 | 4,5 | 3,5 | 2,6 | 3,0 | 3,8 | 555 |
| | Norra Karelen | 8,9 | 5,9 | 5,0 | 6,2 | 6,2 | 6,1 | 1 892 |
| | Norra Savolax | 8,9 | 6,7 | 5,5 | 5,5 | 5,5 | 6,1 | 2 985 |
| | Norra Österbotten | 10,3 | 6,4 | 4,8 | 5,4 | 5,1 | 6,0 | 4 811 |
| | Nyland | 5,3 | 3,8 | 3,7 | 3,9 | 4,1 | 4,0 | 14 555 |
| | Päijänne-Tavastland | 9,2 | 6,5 | 5,2 | 5,8 | 6,4 | 6,2 | 2 515 |
| | Satakunta | 8,9 | 5,5 | 4,3 | 4,8 | 4,8 | 5,2 | 2 379 |
| | Södra Karelen | 9,2 | 5,4 | 4,5 | 4,7 | 5,5 | 5,3 | 1 415 |
| | Södra Savolax | 9,7 | 6,0 | 5,6 | 5,5 | 5,1 | 5,8 | 1 687 |
| | Södra Österbotten | 9,5 | 5,1 | 4,6 | 4,5 | 5,3 | 5,3 | 2 144 |
| | Åland | 3,2 | 2,0 | 2,1 | 1,7 | 1,3 | 2,0 | 131 |
| | Österbotten | 5,8 | 4,1 | 3,5 | 3,5 | 3,8 | 4,0 | 1 618 |

| Kön | Landskap | Åldersgrupp 2012 | | | | | Totalt sysselsatta 2012, arbetslösa 2013 (%) | Totalt sysselsatta 2012, arbetslösa 2013 |
|---------|-----------------------|------------------|-------|-------|-------|-------|--|---|
| | | 18–24 | 25–34 | 35–44 | 45–54 | 55–64 | | |
| Kvinnor | Hela landet | 4,4 | 4,0 | 3,5 | 3,4 | 3,6 | 3,7 | 43 014 |
| | Birkaland | 5,3 | 4,7 | 4,2 | 4,0 | 4,1 | 4,4 | 4 612 |
| | Egentliga Finland | 4,2 | 4,1 | 3,7 | 3,6 | 3,6 | 3,8 | 3 867 |
| | Egentliga Tavastland | 5,3 | 3,1 | 3,2 | 3,1 | 3,6 | 3,4 | 1 283 |
| | Kajanaland | 6,2 | 5,1 | 5,3 | 5,4 | 5,9 | 5,5 | 824 |
| | Kymmenedalen | 5,1 | 3,8 | 4,3 | 3,8 | 4,3 | 4,1 | 1 463 |
| | Lappland | 6,7 | 5,6 | 4,3 | 4,4 | 4,8 | 4,9 | 1 739 |
| | Mellersta Finland | 5,9 | 6,1 | 4,5 | 4,0 | 4,4 | 4,8 | 2 624 |
| | Mellersta Österbotten | 5,0 | 3,6 | 3,0 | 2,5 | 2,9 | 3,2 | 440 |
| | Norra Karelen | 5,7 | 5,0 | 4,1 | 4,3 | 4,8 | 4,7 | 1 452 |
| | Norra Savolax | 4,6 | 3,9 | 3,7 | 3,2 | 3,4 | 3,6 | 1 809 |
| | Norra Österbotten | 6,4 | 5,4 | 3,8 | 3,4 | 3,8 | 4,3 | 3 358 |
| | Nyland | 2,8 | 3,0 | 3,1 | 3,0 | 2,9 | 3,0 | 11 547 |
| | Päijänne-Tavastland | 6,1 | 4,9 | 3,9 | 4,0 | 4,9 | 4,6 | 1 886 |
| | Satakunta | 5,3 | 4,4 | 3,9 | 3,0 | 3,4 | 3,8 | 1 701 |
| | Södra Karelen | 5,3 | 4,1 | 3,7 | 3,4 | 4,3 | 4,0 | 1 028 |
| | Södra Savolax | 4,8 | 4,2 | 3,2 | 3,2 | 3,5 | 3,6 | 1 059 |
| | Södra Österbotten | 4,6 | 3,7 | 3,0 | 3,0 | 3,1 | 3,3 | 1 288 |
| | Åland | 4,4 | 2,0 | 0,7 | 1,0 | 1,1 | 1,5 | 102 |
| | Österbotten | 2,8 | 2,7 | 2,3 | 2,3 | 2,1 | 2,4 | 932 |

Förfrågningar

Aura Pasila 09 1734 3576
Ansvarig statistikdirektör:
Riitta Harala
tyossakaynti@stat.fi
www.stat.fi
Källa: Sysselsättningsstatistik, Statistikcentralen