

# Työvoimatilasto

2009, maaliskuu ja 1. neljännes

## Työttömyys lisääntyi maaliskuussa

**Työllisiä** oli vuoden 2009 maaliskuussa Tilastokeskuksen työvoimatutkimuksen mukaan 2 448 000 eli 28 000 vähemmän kuin vuotta aiemmin. Palkansaajien määrä väheni, kun taas yrittäjien määrä kasvoi nyt jo seitsemäntenä peräkkäisenä kuukautena. Työllisten määrä väheni erityisesti Länsi-Suomen ja Oulun lääneissä.

**Työllisyysaste** eli työllisten osuus 15–64-vuotiaista oli maaliskuussa 68,1 prosenttia eli 0,9 prosenttiyksikköä pienempi kuin vuotta aiemmin. Työllisyysasteen kausi- ja satunnaisvaihtelusta tasoitettu trendi laski 69,6 prosenttiin. Miesten työllisyysaste laski edellisen vuoden maaliskuusta 2,2 prosenttiyksikköä 67,6 prosenttiin. Naisten työllisyysaste nousi 0,4 prosenttiyksikköä ja oli 68,6 prosenttia.

### Työllisyyden muutokset 2009/03 – 2008/03 Tilastokeskuksen työvoimatutkimuksen mukaan

	Vuosi/Kuukausi		Muutos
	2009/03	2008/03	2009/03 - 2008/03
	1000 henkeä		Prosenttia (%)
<b>15–74-vuotias väestö</b>	4 019	3 997	0,5
<b>Työvoima yhteensä</b>	2 670	2 655	0,5
<b>Työlliset yhteensä</b>	2 448	2 475	-1,1
– palkansaajat	2 105	2 154	-2,3
– yrittäjät ja yrittäjäperheenjäsenet	342	321	6,6
<b>Työttömät</b>	222	180	23,7
<b>Työvoimaan kuulumattomat yhteensä</b>	1 349	1 342	0,5
	Prosenttia (%)		Prosenttiyksikköä
<b>Työllisyysaste (15–64–vuotiaat), %</b>	68,1	69,0	-0,9
<b>Työttömyysaste, %</b>	8,3	6,8	1,6
<b>Työvoimaosuus, %</b>	66,4	66,4	0,0

Muutos-sarake laskettu pyöristämättömistä luvuista.  
Tiedot ovat ILO/EU -määritelmän mukaisia.

**Työttömiä** oli työvoimatutkimuksen mukaan vuoden 2009 maaliskuussa 222 000, mikä oli 42 000 enemmän kuin edellisen vuoden maaliskuussa. Miesten työttömyys lisääntyi 34 000 ja naisten 8 000 henkeä.

**Työttömyysaste** oli maaliskuussa 8,3 prosenttia, mikä oli 1,6 prosenttiyksikköä korkeampi kuin vuotta aiemmin. Työttömyysasteen trendi nousi maaliskuussa 7,6 prosenttiin. Miesten työttömyysaste kasvoi 2,5 prosenttiyksiköllä 9,7 prosenttiin ja naisten 0,5 prosenttiyksiköllä 6,9 prosenttiin. 15–24-vuotiaiden nuorten työttömyysaste oli maaliskuussa 21,6 prosenttia, mikä oli 4,6 prosenttiyksikköä suurempi kuin edellisen vuoden maaliskuussa. Nuorten työttömyysasteen trendi nousi 17,5 prosenttiin. Työttömyysaste oli matalin Etelä-Suomen läänissä, 6,2 prosenttia, ja korkein Itä-Suomen läänissä, 13,1 prosenttia.

**Työvoimaan kuulumattomia** oli maaliskuussa 7 000 enemmän kuin vuotta aiemmin.

## Työvoimatutkimuksen ensimmäisen vuosineljänneksen tiedot

Seuraavassa on esitetty vuoden ensimmäisen vuosineljänneksen keskimääräisiä työllisyys- ja työttömyystietoja. Ne ovat tarkempia kuin kuukausittaiset tiedot, sillä ne perustuvat kolmen kuukauden otokseen. Neljännesvuositietojen pohjalta voidaan esittää yksityiskohtaisempia tietoja muun muassa toimialoittain ja maakunnittain sekä tieto lomautettujen määrästä, mihin kuukausittainen otoskoko ei riitä.

**Työvoimatutkimuksen mukaan vuoden 2009 ensimmäisellä neljänneksellä työllisiä** oli keskimäärin 2 448 000 henkeä eli 26 000 vähemmän kuin vuoden 2008 vastaavana aikana. Miesten työllisyys väheni 33 000 hengellä, kun taas työllisiä naisia oli 7 000 enemmän kuin vuotta aiemmin. Jatkuvaa kokoaikatyötä tekevien palkansaajien määrä väheni, mutta määrä- ja/tai osa-aikaisessa työsuhteessa olevien palkansaajien määrä pysyi ennallaan.

Vaikka palkansaajien määrä ensimmäisellä vuosineljänneksellä väheni, on työllisten yrittäjien määrä kohonnut korkeammalle tasolle kuin kertaakaan 2000-luvulla. Yrittäjien määrä ensimmäisellä neljänneksellä oli 334 000, kasvua edellisvuoteen oli 21 000 henkeä. 1990-luvun alussa yrittäjien määrä oli vielä tätäkin suurempi, mutta jos maatalousyrittäjät jätetään tarkastelun ulkopuolelle, ylittää yrittäjien määrä myös 1990-luvun alun lamaa edeltävän tason. (Tarkemmat aikasarjatiedot löytyvät tietokantataulukosta [Palkansaajat ja yrittäjät 1990-](#)).

### TOL 2008 -toimialaluokitus

Työvoimatutkimus julkaisee nyt ensimmäistä kertaa toimialoittaisia työllisyystietoja uudella kansallisella TOL 2008 -luokituksella. Uusi luokitus perustuu EU:n toimialaluokitukseen NACE Rev.2 ja se poikkeaa monilta osin vanhasta TOL 2002 -luokituksesta. Tarkemmin eroista on kerrottu Tilastokeskuksen www-sivuilla: <http://tilastokeskus.fi/til/tol2008.html>.

Vuoden ensimmäisellä neljänneksellä työllisyys väheni selvimmin puu- ja paperiteollisuudessa (luokat 16–18), talonrakentamisessa (luokka 41), tukkukaupassa (luokka 46) sekä informaatio ja viestintä -alalla (luokat 58–63). Kasvua oli muun muassa maataloudessa (luokka 1) ja terveys- ja sosiaalipalveluissa (luokat 86–88).

**Työttömien** määrä ensimmäisellä neljänneksellä kasvoi saman verran kuin työllisyys väheni eli 26 000 henkeä. Samanaikaisesti työikäisen väestön määrä kasvoi 22 000 henkeä, joten työvoimaosuus (työvoimaan kuuluvien osuus työikäisistä) viime vuodesta hieman laski.

### Työllisyyden muutokset 2009/I–2008/I Tilastokeskuksen työvoimatutkimuksen mukaan

	Vuosi/Neljännes		Muutos
	2009/I	2008/I	2009/I - 2008/I
	1000 henkeä		Prosenttia (%)
<b>Työvoima yhteensä</b>	2 650	2 650	0,0
<b>Työlliset yhteensä</b>	2 448	2 474	-1,1
<b>Työttömät, yhteensä</b>	202	176	14,9
– miehet	114	88	29,4
– naiset	89	88	0,5

Muutos-sarake laskettu pyöristämättömistä luvuista.  
Tiedot ovat ILO/EU -määritelmän mukaisia.

Työttömyysaste oli ensimmäisellä vuosineljänneksellä 7,6 prosenttia, kasvua vuodentakaisesta oli prosenttiyksikön verran. Kasvu aiheutui yksinomaan miesten työttömyyden kasvusta. Miesten työttömyysaste kasvoi 1,9 prosenttiyksikköä 8,4 prosenttiin, naisten työttömyysaste pysyi 6,9 prosentin tasolla. Etenkin nuorten miesten asema työmarkkinoilla on heikentynyt selvästi. 15–24-vuotiaiden miesten työttömyysaste ensimmäisellä neljänneksellä oli 23,7 prosenttia, kun samanikäisillä naisilla työttömyysaste oli 14,7 prosenttia.

Tilastokeskuksen työvoimatutkimuksen mukaan **lomautettuna** oli vuoden 2009 ensimmäisellä neljänneksellä keskimäärin 38 000 henkeä. Määrä on kasvanut selvästi, sillä vuoden 2008 neljännellä neljänneksellä lomautettuja oli noin 14 000 henkeä ja viime vuonna keskimäärin noin 7 000 henkeä. Lomautettujen määrä kuukausittain on kasvanut tasaisesti lokakuusta lähtien. Lomautettujen tilastointitapa on kuvattu menetelmäselosteessa: [http://tilastokeskus.fi/til/tyti/tyti\\_2009-04-28\\_men\\_006.html](http://tilastokeskus.fi/til/tyti/tyti_2009-04-28_men_006.html)

## Lomautettujen määrä 2009/I–2008/I-IV Tilastokeskuksen työvoimatutkimuksen mukaan

	Vuosi/Neljäsnes				
	2009/I	2008/IV	2008/III	2008/II	2008/I
	henkeä				
<b>Lomautetut yhteensä</b>	38 000	14 000	4 000	4 000	7 000
<b>– määräajaksi</b>	20 000	7 000	(3 000)	..	(4 000)
<b>– toistaiseksi</b>	18 000	6 000	..	..	(3 000)

## Työ- ja elinkeinoministeriön työnvälitystilaston tiedot

**Työ- ja elinkeinotoimistoissa** oli maaliskuun 2009 lopussa kaikkiaan 251 000 työttömyysturvalain ja työnvälityksen säädösten mukaisesti työttömäksi työnhakijaksi tilastoitua. Työttömien työnhakijoiden määrä oli 52 000 suurempi kuin edellisen vuoden maaliskuussa. Työttömyys kasvoi edellisestä vuodesta kaikkien TE-keskusten alueilla. Eniten työttömien työnhakijoiden määrä lisääntyi Etelä-Pohjanmaalla (44 %), Pirkanmaalla (37 %) ja Pohjanmaalla (34 %). Maaliskuun lopussa työ- ja elinkeinotoimistoihin ilmoittautuneita henkilökohtaisesti lomautettuja oli 35 000, mikä oli 26 000 enemmän kuin vuosi sitten. Työvoimapolitiittisin toimenpitein sijoitettuja oli maaliskuun lopussa yhteensä 85 000, mikä oli 3 000 vähemmän kuin edellisen vuoden maaliskuussa. Toimenpiteiden piirissä oli 3,2 prosenttia työvoimasta. Työttöminä työnhakijoina työ- ja elinkeinotoimistoissa oli 29 000 alle 25-vuotiasta työtöntä. Heidän määränsä oli 10 000 suurempi kuin edellisen vuoden maaliskuussa. Työ- ja elinkeinotoimistoihin ilmoitettiin maaliskuussa 45 000 uutta avointa työpaikkaa eli 8 000 vähemmän kuin edellisen vuoden maaliskuussa.

## Muutokset 2009/03 – 2008/03 työ- ja elinkeinoministeriön työnvälitystilaston mukaan

	Vuosi/Kuukausi		Muutos 2009/03 - 2008/03 Prosenttia (%)
	2009/03	2008/03	
	1000 henkeä		
<b>Työttömät työnhakijat</b>	251	200	25,9
– yli vuoden työttömänä olleet	40	46	-12,7
<b>Toimenpiteillä yhteensä</b>	85	87	-3,1
– tukitoimenpitein työllistetyt	35	36	-2,7
– työvoimakoulutuksessa	33	34	-2,5
– työharjoittelussa, vuorottelutyössä	17	18	-5,1
<b>Uudet avoimet työpaikat työ- ja elinkeinotoimistoissa</b>	45	53	-14,7

Muutos-sarake laskettu pyöristämättömistä luvuista.

Työ- ja elinkeinoministeriön yhteystiedot:

Petri Syvänen puh. 010 604 8050, <http://www.tem.fi/tyollisyyskatsaus>

## Linkit

Työvoimatutkimuksen päivitetty tietokantataulukot: <http://tilastokeskus.fi/til/tyti/tau.html>

Menetelmäseloste lomautetuista: [http://tilastokeskus.fi/til/tyti/tyti\\_2009-04-28\\_men\\_006.html](http://tilastokeskus.fi/til/tyti/tyti_2009-04-28_men_006.html)

Artikkeli opiskelijoiden ja ikääntyvien työllisyydestä:

[http://tilastokeskus.fi/artikkelit/2009/art\\_2009-02-24\\_001.html](http://tilastokeskus.fi/artikkelit/2009/art_2009-02-24_001.html)

Työvoimatutkimuksen ja työnvälitystilaston eroista on kerrottu työvoimatutkimuksen [laatuselosteessa](#).

Kausitasoitettua trendistä:

[http://tilastokeskus.fi/til/tyti/tyti\\_2007-06-19\\_men\\_003.html](http://tilastokeskus.fi/til/tyti/tyti_2007-06-19_men_003.html).

[Tuoreimmat EU:n julkaisemat kausitasoitettut työttömyysluvut](#) (englanniksi) löytyvät Eurostatin kotisivulta <http://epp.eurostat.ec.europa.eu>, Population and social conditions -aihealueelta.

# Sisällys

2009, Maaliskuu	
1.1 Työvoimatutkimuksen keskeisimmät tunnusluvut sukupuolen mukaan 2009/03 - 2008/03.....	5
1.2 15-74-vuotias väestö työmarkkina-aseman ja sukupuolen mukaan 2009/03 - 2008/03.....	5
1.3 15-74-vuotias väestö sukupuolen ja iän mukaan 2009/03 - 2008/03.....	6
2.1 Työvoimaosuus sukupuolen ja iän mukaan 2009/03 - 2008/03.....	6
2.2 Työvoima sukupuolen ja iän mukaan 2009/03 - 2008/03.....	7
3.1 Työllisyysaste sukupuolen ja iän mukaan 2009/03 - 2008/03.....	7
3.2 Työlliset sukupuolen ja iän mukaan 2009/03 - 2008/03.....	8
3.3 Työlliset ammattiaseman mukaan 2009/03 - 2008/03.....	8
3.4 Työlliset työnantajasektorin mukaan 2009/03 - 2008/03.....	8
3.5 Työlliset lääneittäin 2009/03 - 2008/03.....	8
3.6 Osa-aikatyöllisten osuus työllisistä sukupuolen mukaan 2009/03 - 2008/03.....	9
3.7 Osa-aikatyölliset sukupuolen mukaan 2009/03 - 2008/03.....	9
4.1 Palkansaajat työsuhteen tyypin mukaan (%) 2009/03 - 2008/03.....	9
4.2 Palkansaajat työsuhteen tyypin mukaan 2009/03 - 2008/03.....	9
5.1 Työttömyysaste sukupuolen ja iän mukaan 2009/03 - 2008/03.....	10
5.2 Työttömät sukupuolen ja iän mukaan 2009/03 - 2008/03.....	10
5.3 Työttömyysaste lääneittäin 2009/03 - 2008/03.....	10
6.1 Kausi- ja satunnaisvaihtelusta tasoitettut sarjat 2009/03.....	11
2009, 1. neljännes	
7.1 Työvoimatutkimuksen keskeisimmät tunnusluvut sukupuolen mukaan 2009/I - 2008/I.....	12
7.2 15-74-vuotias väestö työmarkkina-aseman ja sukupuolen mukaan 2009/I - 2008/I.....	12
7.3 15-74-vuotias väestö sukupuolen ja iän mukaan 2009/I - 2008/I.....	13
8.1 Työvoimaosuus sukupuolen ja iän mukaan 2009/I - 2008/I.....	13
8.2 Työvoima sukupuolen ja iän mukaan 2009/I - 2008/I.....	14
9.1 Työllisyysaste sukupuolen ja iän mukaan 2009/I - 2008/I.....	14
9.2 Työlliset sukupuolen ja iän mukaan 2009/I - 2008/I.....	15
9.3 Työlliset ammattiaseman mukaan 2009/I - 2008/I.....	15
9.4 Työlliset toimialoittain (TOL 2008) 2009/I - 2008/I.....	16
9.5 Työllisten tehdyt työtunnit toimialoittain (TOL 2008) 2009/I - 2008/I.....	17
9.6 Työlliset työnantajasektorin mukaan 2009/I - 2008/I.....	18
9.7 Työlliset lääneittäin 2009/I - 2008/I.....	18
9.8 Työlliset maakunnittain 2009/I - 2008/I.....	18
9.9 Osa-aikatyöllisten osuus työllisistä sukupuolen mukaan 2009/I - 2008/I.....	19
9.10 Osa-aikatyölliset sukupuolen mukaan 2009/I - 2008/I.....	19
10.1 Palkansaajat toimialoittain (TOL 2002) 2009/I - 2008/I.....	20
10.2 Palkansaajien tehdyt työtunnit toimialoittain (TOL 2002) 2009/I - 2008/I.....	21
10.3 Palkansaajat työsuhteen tyypin mukaan (%) 2009/I - 2008/I.....	22
10.4 Palkansaajat työsuhteen tyypin mukaan 2009/I - 2008/I.....	22
10.5 Palkansaajien alle vuoden kestäneet työsuhteet työsuhteen tyypin mukaan (%) 2009/I - 2008/I.....	22
10.6 Palkansaajien alle vuoden kestäneet työsuhteet työsuhteen tyypin mukaan 2009/I - 2008/I.....	22
11.1 Työttömyysaste sukupuolen ja iän mukaan 2009/I - 2008/I.....	23
11.2 Työttömät sukupuolen ja iän mukaan 2009/I - 2008/I.....	23
11.3 Työttömyysaste lääneittäin 2009/I - 2008/I.....	23
11.4 Työttömyysaste maakunnittain 2009/I - 2008/I.....	24
Kuviot	
1.1 Työlliset, trendi ja alkuperäinen sarja.....	25
1.2 Työllisyysaste, trendi ja alkuperäinen sarja.....	25
2.1 Työttömät, trendi ja alkuperäinen sarja.....	26
2.2 Työttömyysaste, trendi ja alkuperäinen sarja.....	26
Laatuseloste: Työvoimatutkimus.....	27

## 2009, Maaliskuu

### 1.1 Työvoimatutkimuksen keskeisimmät tunnusluvut sukupuolen mukaan 2009/03 - 2008/03

Tunnusluku	Sukupuoli	Vuosi/Kuukausi			Muutos
		2009/03	2009/02	2008/03	2009/03 - 2008/03
		Prosenttia (%)	Prosenttia (%)	Prosenttia (%)	Prosenttiyksikköä (%)
Työllisyysaste (15-64-vuotiaat)	Sukupuolet yhteensä	68,1	68,0	69,0	-0,9
	Miehet	67,6	68,2	69,8	-2,2
	Naiset	68,6	67,7	68,2	0,4
Työttömyysaste	Sukupuolet yhteensä	8,3	7,6	6,8	1,6
	Miehet	9,7	8,1	7,2	2,5
	Naiset	6,9	7,0	6,3	0,5
Työvoimaosuus	Sukupuolet yhteensä	66,4	65,8	66,4	0,0
	Miehet	67,9	67,2	68,6	-0,7
	Naiset	64,9	64,3	64,3	0,7

### 1.2 15-74-vuotias väestö työmarkkina-aseman ja sukupuolen mukaan 2009/03 - 2008/03

Työmarkkina-asema	Sukupuoli	Vuosi/Kuukausi			Muutos
		2009/03	2009/02	2008/03	2009/03 - 2008/03
		1000 henkeä	1000 henkeä	1000 henkeä	Prosenttia (%)
15-74-vuotias väestö	Sukupuolet yhteensä	4 019	4 017	3 997	0,5
	Miehet	2 011	2 010	1 999	0,6
	Naiset	2 008	2 007	1 998	0,5
Työvoima	Sukupuolet yhteensä	2 670	2 641	2 655	0,5
	Miehet	1 366	1 350	1 371	-0,4
	Naiset	1 304	1 291	1 284	1,5
Työlliset	Sukupuolet yhteensä	2 448	2 441	2 475	-1,1
	Miehet	1 234	1 241	1 273	-3,1
	Naiset	1 214	1 200	1 202	0,9
Työttömät	Sukupuolet yhteensä	222	201	180	23,7
	Miehet	133	110	98	34,7
	Naiset	90	91	81	10,3
Työvoimaan kuulumattomat	Sukupuolet yhteensä	1 349	1 376	1 342	0,5
	Miehet	645	660	628	2,7
	Naiset	704	716	714	-1,3

### 1.3 15-74-vuotias väestö sukupuolen ja iän mukaan 2009/03 - 2008/03

		Vuosi/Kuukausi			Muutos
		2009/03	2009/02	2008/03	2009/03 - 2008/03
		1000 henkeä	1000 henkeä	1000 henkeä	Prosenttia (%)
Sukupuoli	Ikäluokka				
Sukupuolet yhteensä	15-74	4 019	4 017	3 997	0,5
	15-64	3 544	3 543	3 533	0,3
	15-24	658	658	659	-0,1
	25-54	2 113	2 114	2 117	-0,2
	55-64	772	771	757	2,1
Miehet	15-74	2 011	2 010	1 999	0,6
	15-64	1 792	1 791	1 786	0,3
	15-24	337	336	337	0,1
	25-54	1 073	1 073	1 074	-0,1
	55-64	382	382	375	2,0
Naiset	15-74	2 008	2 007	1 998	0,5
	15-64	1 752	1 753	1 747	0,3
	15-24	321	322	323	-0,4
	25-54	1 040	1 041	1 042	-0,2
	55-64	390	389	382	2,2

### 2.1 Työvoimaosuus sukupuolen ja iän mukaan 2009/03 - 2008/03

		Vuosi/Kuukausi			Muutos
		2009/03	2009/02	2008/03	2009/03 - 2008/03
		Prosenttia (%)	Prosenttia (%)	Prosenttia (%)	Prosenttiyksikköä (%)
Sukupuoli	Ikäluokka				
Sukupuolet yhteensä	15-74	66,4	65,8	66,4	0,0
	15-64	74,3	73,6	74,1	0,3
	15-24	46,0	46,3	45,7	0,4
	25-54	88,8	87,8	88,0	0,8
	55-64	58,9	58,1	59,9	-1,0
Miehet	15-74	67,9	67,2	68,6	-0,7
	15-64	74,9	74,3	75,3	-0,3
	15-24	43,6	45,0	44,8	-1,2
	25-54	91,3	89,5	90,0	1,3
	55-64	56,7	57,3	60,3	-3,6
Naiset	15-74	64,9	64,3	64,3	0,7
	15-64	73,7	72,9	72,9	0,9
	15-24	48,6	47,6	46,6	2,0
	25-54	86,2	86,0	85,9	0,4
	55-64	61,0	58,8	59,5	1,6

## 2.2 Työvoima sukupuolen ja iän mukaan 2009/03 - 2008/03

		Vuosi/Kuukausi			Muutos
		2009/03	2009/02	2008/03	2009/03 - 2008/03
		1000 henkeä	1000 henkeä	1000 henkeä	Prosenttia (%)
Sukupuoli	Ikäluokka				
Sukupuolet yhteensä	15-74	2 670	2 641	2 655	0,5
	15-64	2 635	2 608	2 617	0,7
	15-24	303	305	301	0,6
	25-54	1 877	1 855	1 862	0,8
	55-64	455	448	453	0,4
Miehet	15-74	1 366	1 350	1 371	-0,4
	15-64	1 343	1 330	1 344	-0,1
	15-24	147	151	151	-2,7
	25-54	980	960	967	1,3
	55-64	217	219	226	-4,2
Naiset	15-74	1 304	1 291	1 284	1,5
	15-64	1 292	1 277	1 273	1,5
	15-24	156	153	150	4,0
	25-54	897	895	895	0,2
	55-64	238	229	227	4,9

## 3.1 Työllisyysaste sukupuolen ja iän mukaan 2009/03 - 2008/03

		Vuosi/Kuukausi			Muutos
		2009/03	2009/02	2008/03	2009/03 - 2008/03
		Prosenttia (%)	Prosenttia (%)	Prosenttia (%)	Prosenttiyksikköä (%)
Sukupuoli	Ikäluokka				
Sukupuolet yhteensä	15-74	60,9	60,8	61,9	-1,0
	15-64	68,1	68,0	69,0	-0,9
	15-24	36,1	37,1	37,9	-1,8
	25-54	82,7	82,3	83,1	-0,4
	55-64	55,4	55,0	56,6	-1,3
Miehet	15-74	61,4	61,7	63,7	-2,3
	15-64	67,6	68,2	69,8	-2,2
	15-24	30,8	34,9	36,4	-5,7
	25-54	84,2	83,8	84,9	-0,7
	55-64	53,2	53,8	56,2	-3,1
Naiset	15-74	60,4	59,8	60,2	0,3
	15-64	68,6	67,7	68,2	0,4
	15-24	41,7	39,5	39,4	2,3
	25-54	81,1	80,8	81,2	-0,1
	55-64	57,5	56,2	57,0	0,5

### 3.2 Työlliset sukupuolen ja iän mukaan 2009/03 - 2008/03

		Vuosi/Kuukausi			Muutos
		2009/03	2009/02	2008/03	2009/03 - 2008/03
		1000 henkeä	1000 henkeä	1000 henkeä	Prosenttia (%)
Sukupuoli	Ikäluokka				
Sukupuolet yhteensä	15-74	2 448	2 441	2 475	-1,1
	15-64	2 412	2 408	2 437	-1,0
	15-24	238	244	250	-4,9
	25-54	1 747	1 739	1 759	-0,6
	55-64	428	424	429	-0,2
Miehet	15-74	1 234	1 241	1 273	-3,1
	15-64	1 211	1 221	1 246	-2,8
	15-24	104	117	123	-15,4
	25-54	904	899	912	-0,9
	55-64	203	205	211	-3,6
Naiset	15-74	1 214	1 200	1 202	0,9
	15-64	1 202	1 187	1 191	0,9
	15-24	134	127	127	5,3
	25-54	843	841	846	-0,3
	55-64	225	219	218	3,1

### 3.3 Työlliset ammattiaseman mukaan 2009/03 - 2008/03

	Vuosi/Kuukausi			Muutos
	2009/03	2009/02	2008/03	2009/03 - 2008/03
	1000 henkeä	1000 henkeä	1000 henkeä	Prosenttia (%)
Ammattiasema				
Työlliset yhteensä	2 448	2 441	2 475	-1,1
Yrittäjät ja yrittäjäperheenjäsenet	342	333	321	6,6
Palkansaajat	2 105	2 108	2 154	-2,3
-palkansaajista toimihenkilöitä	1 405	1 430	1 413	-0,6
-palkansaajista työntekijöitä	694	674	732	-5,3

### 3.4 Työlliset työnantajasektorin mukaan 2009/03 - 2008/03

	Vuosi/Kuukausi			Muutos
	2009/03	2009/02	2008/03	2009/03 - 2008/03
	1000 henkeä	1000 henkeä	1000 henkeä	Prosenttia (%)
Työnantajasektori				
Työnantajasektorit yhteensä (ml. työnantajasektori tuntematon)	2 448	2 441	2 475	-1,1
Yksityinen sektori	1 780	1 803	1 802	-1,2
Julkinen sektori	659	634	662	-0,5
-valtio	156	158	155	0,5
-kunta	504	477	508	-0,7

### 3.5 Työlliset lääneittäin 2009/03 - 2008/03

	Vuosi/Kuukausi			Muutos
	2009/03	2009/02	2008/03	2009/03 - 2008/03
	1000 henkeä	1000 henkeä	1000 henkeä	Prosenttia (%)
Lääni				
Koko maa (ml. Ahvenanmaa)	2 448	2 441	2 475	-1,1
Etelä-Suomi	1 092	1 079	1 095	-0,2
Länsi-Suomi	838	860	853	-1,8
Itä-Suomi	225	228	228	-1,3
Oulu	201	190	209	-3,5
Lappi	75	71	75	0,4



### 3.6 Osa-aikatyöllisten osuus työllisistä sukupuolen mukaan 2009/03 - 2008/03

	Vuosi/Kuukausi			Muutos
	2009/03	2009/02	2008/03	2009/03 - 2008/03
	Prosenttia (%)	Prosenttia (%)	Prosenttia (%)	Prosenttiyksikköä (%)
Sukupuoli				
Sukupuolet yhteensä	14,6	15,1	14,5	0,1
Miehet	9,6	9,5	9,7	-0,1
Naiset	19,8	20,8	19,6	0,1

### 3.7 Osa-aikatyölliset sukupuolen mukaan 2009/03 - 2008/03

	Vuosi/Kuukausi			Muutos
	2009/03	2009/02	2008/03	2009/03 - 2008/03
	1000 henkeä	1000 henkeä	1000 henkeä	Prosenttia (%)
Sukupuoli				
Sukupuolet yhteensä	358	368	360	-0,4
Miehet	119	118	124	-4,4
Naiset	240	250	236	1,6

### 4.1 Palkansaajat työsuhteen tyypin mukaan (%) 2009/03 - 2008/03

	Vuosi/Kuukausi			Muutos
	2009/03	2009/02	2008/03	2009/03 - 2008/03
	Prosenttia (%)	Prosenttia (%)	Prosenttia (%)	Prosenttiyksikköä (%)
Työsuhde				
Kaikki palkansaajat	100,0	100,0	100,0	0,0
-jatkuva kokoaikatyö	77,4	75,4	76,7	0,7
-jatkuva osa-aikatyö	9,9	10,4	9,7	0,2
-määräaikainen kokoaikatyö	8,5	10,0	9,3	-0,8
-määräaikainen osa-aikatyö	4,1	4,1	4,2	-0,1
Määräaikainen työ yhteensä	12,6	14,1	13,5	-0,9
Osa-aikainen työ yhteensä	14,0	14,5	13,9	0,1

### 4.2 Palkansaajat työsuhteen tyypin mukaan 2009/03 - 2008/03

	Vuosi/Kuukausi			Muutos
	2009/03	2009/02	2008/03	2009/03 - 2008/03
	1000 henkeä	1000 henkeä	1000 henkeä	Prosenttia (%)
Työsuhde				
Kaikki palkansaajat	2 105	2 108	2 154	-2,3
-jatkuva kokoaikatyö	1 630	1 590	1 653	-1,4
-jatkuva osa-aikatyö	208	220	210	-0,7
-määräaikainen kokoaikatyö	179	211	201	-11,0
-määräaikainen osa-aikatyö	86	86	90	-4,7
Määräaikainen työ yhteensä	265	297	291	-9,1
Osa-aikainen työ yhteensä	294	306	300	-1,9

### 5.1 Työttömyysaste sukupuolen ja iän mukaan 2009/03 - 2008/03

		Vuosi/Kuukausi			Muutos
		2009/03	2009/02	2008/03	2009/03 - 2008/03
		Prosenttia (%)	Prosenttia (%)	Prosenttia (%)	Prosenttiyksikköä (%)
Sukupuoli	Ikäluokka				
Sukupuolet yhteensä	15-74	8,3	7,6	6,8	1,6
	15-64	8,4	7,7	6,9	1,6
	15-24	21,6	19,8	17,1	4,6
	25-54	6,9	6,2	5,6	1,3
	55-64	6,0	5,2	5,5	0,5
Miehet	15-74	9,7	8,1	7,2	2,5
	15-64	9,9	8,2	7,3	2,5
	15-24	29,4	22,6	18,8	10,7
	25-54	7,7	6,4	5,6	2,1
	55-64	6,3	6,0	6,8	-0,6
Naiset	15-74	6,9	7,0	6,3	0,5
	15-64	7,0	7,1	6,4	0,6
	15-24	14,3	17,1	15,3	-1,1
	25-54	6,0	6,1	5,5	0,5
	55-64	5,7	4,4	4,1	1,6

### 5.2 Työttömät sukupuolen ja iän mukaan 2009/03 - 2008/03

		Vuosi/Kuukausi			Muutos
		2009/03	2009/02	2008/03	2009/03 - 2008/03
		1000 henkeä	1000 henkeä	1000 henkeä	Prosenttia (%)
Sukupuoli	Ikäluokka				
Sukupuolet yhteensä	15-74	222	201	180	23,7
	15-64	222	200	180	23,7
	15-24	66	60	51	27,5
	25-54	130	116	104	25,0
	55-64	27	23	25	10,1
Miehet	15-74	133	110	98	34,7
	15-64	133	109	98	34,7
	15-24	43	34	28	52,6
	25-54	76	62	55	38,6
	55-64	14	13	15	-12,0
Naiset	15-74	90	91	81	10,3
	15-64	90	91	81	10,3
	15-24	22	26	23	-3,3
	25-54	54	54	49	9,8
	55-64	14	10	9	46,6

### 5.3 Työttömyysaste lääneittäin 2009/03 - 2008/03

	Vuosi/Kuukausi			Muutos
	2009/03	2009/02	2008/03	2009/03 - 2008/03
	Prosenttia (%)	Prosenttia (%)	Prosenttia (%)	Prosenttiyksikköä (%)
Lääni				
Koko maa (ml. Ahvenanmaa)	8,3	7,6	6,8	1,6
Etelä-Suomi	6,2	6,5	4,8	1,4
Länsi-Suomi	8,9	7,4	6,8	2,1
Itä-Suomi	13,1	11,6	12,4	0,7
Oulu	10,7	8,2	9,0	1,7
Lappi	10,9	10,8	9,8	1,1

### 6.1 Kausi- ja satunnaisvaihtelusta tasoitetut sarjat 2009/03

Vuosi/Kuukausi	Työlliset	Työttömät	Työttömät työnhakijat (Työ- ja elinkeino- ministeriö)	Työttömyysaste, 15–74-vuotiaat	Työttömyysaste, 15–24-vuotiaat
	1000 henkeä	1000 henkeä	1000 henkeä	Prosenttia (%)	Prosenttia (%)
2007/03	2 480	188	225	7,0	17,1
2007/04	2 486	181	222	6,8	16,3
2007/05	2 490	178	220	6,7	15,7
2007/06	2 494	181	218	6,8	15,7
2007/07	2 497	184	216	6,9	15,8
2007/08	2 500	185	214	6,9	15,9
2007/09	2 503	185	212	6,9	16,2
2007/10	2 506	183	210	6,8	16,3
2007/11	2 511	180	208	6,7	16,3
2007/12	2 517	178	205	6,6	16,1
2008/01	2 523	174	203	6,4	15,6
2008/02	2 527	169	201	6,3	14,9
2008/03	2 530	165	200	6,2	14,5
2008/04	2 532	166	199	6,2	14,9
2008/05	2 534	171	199	6,3	15,7
2008/06	2 534	172	200	6,4	16,3
2008/07	2 532	171	201	6,4	16,6
2008/08	2 531	173	202	6,4	16,8
2008/09	2 531	176	205	6,5	16,8
2008/10	2 530	178	210	6,5	16,7
2008/11	2 527	180	215	6,6	16,6
2008/12	2 521	183	222	6,8	16,5
2009/01	2 513	188	230	7,0	16,6
2009/02	2 506	195	239	7,3	17,1
2009/03	2 499	202	249	7,6	17,5

## 2009, 1. neljännes

### 7.1 Työvoimatutkimuksen keskeisimmät tunnusluvut sukupuolen mukaan 2009/I - 2008/I

Tunnusluku		Vuosi/Neljännes			Muutos
		2009/I	2008/IV	2008/I	2009/I - 2008/I
		Prosenttia (%)	Prosenttia (%)	Prosenttia (%)	Prosenttiyksikköä (%)
	Sukupuoli				
Työllisyysaste (15-64-vuotiaat)	Sukupuolet yhteensä	68,1	69,9	69,1	-1,0
	Miehet	68,4	71,2	70,3	-1,9
	Naiset	67,8	68,4	67,8	0,0
Työttömyysaste	Sukupuolet yhteensä	7,6	6,0	6,6	1,0
	Miehet	8,4	5,8	6,4	1,9
	Naiset	6,9	6,1	6,9	0,0
Työvoimaosuus	Sukupuolet yhteensä	66,0	66,5	66,3	-0,4
	Miehet	67,7	68,7	68,4	-0,8
	Naiset	64,2	64,3	64,2	0,0

### 7.2 15-74-vuotias väestö työmarkkina-aseman ja sukupuolen mukaan 2009/I - 2008/I

Työmarkkina-asema		Vuosi/Neljännes			Muutos
		2009/I	2008/IV	2008/I	2009/I - 2008/I
		1000 henkeä	1000 henkeä	1000 henkeä	Prosenttia (%)
	Sukupuoli				
15-74-vuotias väestö	Sukupuolet yhteensä	4 017	4 012	3 995	0,6
	Miehet	2 010	2 007	1 998	0,6
	Naiset	2 007	2 005	1 997	0,5
Työvoima	Sukupuolet yhteensä	2 650	2 669	2 650	0,0
	Miehet	1 361	1 379	1 368	-0,5
	Naiset	1 289	1 290	1 282	0,6
Työlliset	Sukupuolet yhteensä	2 448	2 509	2 474	-1,1
	Miehet	1 247	1 298	1 280	-2,6
	Naiset	1 201	1 211	1 194	0,6
Työttömät	Sukupuolet yhteensä	202	159	176	14,9
	Miehet	114	81	88	29,4
	Naiset	89	79	88	0,5
Työvoimaan kuulumattomat	Sukupuolet yhteensä	1 367	1 344	1 345	1,6
	Miehet	649	628	630	3,0
	Naiset	718	715	715	0,4

### 7.3 15-74-vuotias väestö sukupuolen ja iän mukaan 2009/I - 2008/I

		Vuosi/Neljännes			Muutos
		2009/I	2008/IV	2008/I	2009/I - 2008/I
		1000 henkeä	1000 henkeä	1000 henkeä	Prosenttia (%)
Sukupuoli	Ikäluokka				
Sukupuolet yhteensä	15-74	4 017	4 012	3 995	0,6
	15-64	3 543	3 541	3 531	0,3
	15-24	658	659	659	-0,1
	25-54	2 114	2 114	2 117	-0,2
	55-64	771	768	755	2,1
Miehet	15-74	2 010	2 007	1 998	0,6
	15-64	1 791	1 790	1 785	0,3
	15-24	337	337	337	-0,1
	25-54	1 073	1 073	1 074	-0,1
	55-64	381	380	374	2,0
Naiset	15-74	2 007	2 005	1 997	0,5
	15-64	1 752	1 751	1 747	0,3
	15-24	322	322	322	-0,2
	25-54	1 040	1 041	1 043	-0,3
	55-64	390	388	381	2,3

### 8.1 Työvoimaosuus sukupuolen ja iän mukaan 2009/I - 2008/I

		Vuosi/Neljännes			Muutos
		2009/I	2008/IV	2008/I	2009/I - 2008/I
		Prosenttia (%)	Prosenttia (%)	Prosenttia (%)	Prosenttiyksikköä (%)
Sukupuoli	Ikäluokka				
Sukupuolet yhteensä	15-74	66,0	66,5	66,3	-0,4
	15-64	73,8	74,3	74,1	-0,3
	15-24	45,0	46,1	45,7	-0,7
	25-54	88,2	88,3	88,3	-0,2
	55-64	59,0	60,0	58,7	0,3
Miehet	15-74	67,7	68,7	68,4	-0,8
	15-64	74,7	75,7	75,2	-0,5
	15-24	42,9	44,1	43,6	-0,7
	25-54	90,4	91,0	90,7	-0,2
	55-64	58,6	60,6	59,5	-0,8
Naiset	15-74	64,2	64,3	64,2	0,0
	15-64	72,8	72,9	72,8	0,0
	15-24	47,2	48,3	48,0	-0,7
	25-54	85,8	85,6	85,9	-0,1
	55-64	59,4	59,4	58,0	1,3

## 8.2 Työvoima sukupuolen ja iän mukaan 2009/I - 2008/I

		Vuosi/Neljännes			Muutos
		2009/I	2008/IV	2008/I	2009/I - 2008/I
		1000 henkeä	1000 henkeä	1000 henkeä	Prosenttia (%)
Sukupuoli	Ikäluokka				
Sukupuolet yhteensä	15-74	2 650	2 669	2 650	0,0
	15-64	2 615	2 632	2 615	0,0
	15-24	296	304	301	-1,7
	25-54	1 863	1 867	1 870	-0,4
	55-64	455	461	443	2,6
Miehet	15-74	1 361	1 379	1 368	-0,5
	15-64	1 339	1 355	1 343	-0,3
	15-24	144	149	147	-1,6
	25-54	971	977	974	-0,3
	55-64	224	230	222	0,6
Naiset	15-74	1 289	1 290	1 282	0,6
	15-64	1 276	1 277	1 272	0,3
	15-24	152	156	155	-1,7
	25-54	893	891	896	-0,4
	55-64	231	231	221	4,7

## 9.1 Työllisyysaste sukupuolen ja iän mukaan 2009/I - 2008/I

		Vuosi/Neljännes			Muutos
		2009/I	2008/IV	2008/I	2009/I - 2008/I
		Prosenttia (%)	Prosenttia (%)	Prosenttia (%)	Prosenttiyksikköä (%)
Sukupuoli	Ikäluokka				
Sukupuolet yhteensä	15-74	60,9	62,5	61,9	-1,0
	15-64	68,1	69,9	69,1	-1,0
	15-24	36,4	39,6	37,9	-1,5
	25-54	82,5	84,1	83,7	-1,1
	55-64	55,6	56,6	55,4	0,2
Miehet	15-74	62,0	64,7	64,0	-2,0
	15-64	68,4	71,2	70,3	-1,9
	15-24	32,7	37,3	36,0	-3,3
	25-54	84,4	86,9	86,2	-1,8
	55-64	54,8	57,1	55,7	-0,9
Naiset	15-74	59,8	60,4	59,8	0,0
	15-64	67,8	68,4	67,8	0,0
	15-24	40,3	42,0	39,9	0,4
	25-54	80,6	81,2	81,0	-0,5
	55-64	56,4	56,2	55,1	1,3

## 9.2 Työlliset sukupuolen ja iän mukaan 2009/I - 2008/I

		Vuosi/Neljännes			Muutos
		2009/I	2008/IV	2008/I	2009/I - 2008/I
		1000 henkeä	1000 henkeä	1000 henkeä	Prosenttia (%)
Sukupuoli	Ikäluokka				
Sukupuolet yhteensä	15-74	2 448	2 509	2 474	-1,1
	15-64	2 413	2 473	2 440	-1,1
	15-24	240	261	250	-4,0
	25-54	1 744	1 777	1 771	-1,5
	55-64	429	435	419	2,5
Miehet	15-74	1 247	1 298	1 280	-2,6
	15-64	1 225	1 275	1 255	-2,4
	15-24	110	126	121	-9,1
	25-54	906	932	926	-2,1
	55-64	209	217	208	0,3
Naiset	15-74	1 201	1 211	1 194	0,6
	15-64	1 188	1 198	1 184	0,3
	15-24	130	135	129	0,7
	25-54	838	845	845	-0,9
	55-64	220	218	210	4,7

## 9.3 Työlliset ammattiaseman mukaan 2009/I - 2008/I

	Vuosi/Neljännes			Muutos
	2009/I	2008/IV	2008/I	2009/I - 2008/I
	1000 henkeä	1000 henkeä	1000 henkeä	Prosenttia (%)
Ammattiasema				
Työlliset yhteensä	2 448	2 509	2 474	-1,1
Yrittäjät ja yrittäjäperheenjäsenet	334	332	313	6,5
Palkansaajat	2 114	2 177	2 160	-2,2
-palkansaajista toimihenkilöitä	1 422	1 437	1 432	-0,7
-palkansaajista työntekijöitä	686	735	722	-5,0

#### 9.4 Työlliset toimialoittain (TOL 2008) 2009/I - 2008/I

Toimiala	TOL 2008	Vuosi/Neljännes			Muutos
		2009/I	2008/IV	2008/I	2009/I - 2008/I
		1000 henkeä	1000 henkeä	1000 henkeä	Prosenttia (%)
Toimialat yhteensä	00-99	2 448	2 509	2 474	-1,1
A-B Maatalous, metsätalous, kalatalous; kaivostoiminta	01-09	115	118	111	3,6
Maatalous	01	87	88	81	8,1
C Teollisuus	10-33	386	402	411	-6,0
Elintarvikkeiden, tekstiilien ja vaatteiden valmistus	10-15	45	46	50	-10,7
Sahatavaran ja paperin sekä paperituotteiden valmistus; painaminen ja jäljentäminen	16-18	62	65	75	-16,7
Kemikaalien, lääkkeiden yms. valmistus	19-23	52	50	56	-7,0
Metallien jalostus; metallituotteiden valmistus (pl. koneet ja laitteet)	24-25	66	71	63	5,1
Elektronisten ja optisten tuotteiden, sähkölaitteiden, koneiden ja kulkuneuvojen valmistus	26-30	127	133	129	-2,2
Huonekalujen ym. valmistus; koneiden ja laitteiden huolto ja asennus	31-33	34	37	38	-8,8
D-E Sähkö-, kaasu-, lämpö-, vesi, viemäri- ja jätevesihuolto	35-39	28	25	24	16,6
F Rakentaminen	41-43	172	183	174	-1,0
Talonrakentaminen	41	61	66	66	-6,9
Erikoistunut rakennustoiminta	43	87	96	89	-1,3
G Tukku- ja vähittäiskauppa; moottoriajoneuvojen ja moottoripyörien korjaus	45-47	298	307	302	-1,4
Moottoriajoneuvojen tukku- ja vähittäiskauppa sekä korjaus	45	46	49	47	-1,6
Tukkukauppa (pl. moottoriajoneuvojen kauppa)	46	93	99	101	-7,5
Vähittäiskauppa (pl. moottoriajoneuvojen kauppa)	47	158	160	154	2,6
H Kuljetus ja varastointi	49-53	154	155	149	3,2
Maa-, vesi- ja ilmaliikenne	49-51	102	102	95	7,6
Varastointi ja liikennettä palveleva toiminta; posti- ja kuriiritoiminta	52-53	52	53	55	-4,6
I Majoitus- ja ravitsemistoiminta	55-56	83	86	85	-1,6
J Informaatio ja viestintä	58-63	88	95	100	-11,3
K-L Rahoitus- ja vakuutustoiminta; kiinteistöala	64-68	70	73	69	1,3
M Ammatillinen, tieteellinen ja tekninen toiminta	69-75	149	153	146	2,1
Arkkitehti- ja insinööripalvelut; tekninen testaus ja analysointi	71	59	61	57	3,4
N Hallinto- ja tukipalvelutoiminta	77-82	97	99	98	-0,6
Kiinteistön- ja maisemanhoito	81	59	56	57	2,5
O Julkinen hallinto ja maanpuolustus; pakollinen sosiaalivakuutus	84	113	118	115	-1,7
P Koulutus	85	169	166	173	-2,1
Q Terveys- ja sosiaalipalvelut	86-88	387	384	375	3,2
Terveyspalvelut	86	180	182	174	3,4
Sosiaalihuollon laitospalvelut	87	80	78	73	9,5
Sosiaalihuollon avopalvelut	88	127	124	128	-0,7
R Taiteet, viihde ja virkistys	90-93	49	52	51	-4,0
S-U Muu palvelutoiminta yms.	94-99	81	83	80	0,9
X Toimiala tuntematon	00	8	10	12	.



## 9.5 Työllisten tehdyt työtunnit toimialoittain (TOL 2008) 2009/I - 2008/I

	TOL 2008	Vuosi/Neljäsnes			Muutos 2009/I - 2008/I
		2009/I	2008/IV	2008/I	
		Miljoonaa tuntia	Miljoonaa tuntia	Miljoonaa tuntia	Prosenttia (%)
Toimiala	TOL 2008				
Toimialat yhteensä	00-99	982,7	1080,7	1018,8	-3,5
A-B Maatalous, metsätalous, kalatalous; kaivostoiminta	01-09	52,3	58,2	50,5	3,6
Maatalous	01	40,7	44,7	38,0	7,1
C Teollisuus	10-33	154,5	180,4	181,1	-14,7
Elintarvikkeiden, tekstiilien ja vaatteiden valmistus	10-15	17,4	20,2	21,7	-20,1
Sahatavaran ja paperin sekä paperituotteiden valmistus; painaminen ja jäljentäminen	16-18	24,8	27,1	32,0	-22,6
Kemikaalien, lääkkeiden yms. valmistus	19-23	20,1	22,0	23,4	-14,4
Metallien jalostus; metallituotteiden valmistus (pl. koneet ja laitteet)	24-25	26,4	32,8	27,8	-4,8
Elektronisten ja optisten tuotteiden, sähkölaitteiden, koneiden ja kulkuneuvojen valmistus	26-30	52,5	61,4	59,2	-11,3
Huonekalujen ym. valmistus; koneiden ja laitteiden huolto ja asennus	31-33	13,3	16,8	17,0	-21,3
D-E Sähkö-, kaasu-, lämpö-, vesi, viemäri- ja jätevesihuolto	35-39	12,4	11,5	10,4	19,8
F Rakentaminen	41-43	71,0	84,8	75,8	-6,4
Talonrakentaminen	41	25,3	30,1	27,9	-9,5
Erikoistunut rakennustoiminta	43	37,0	44,9	39,4	-6,3
G Tukku- ja vähittäiskauppa; moottoriajoneuvojen ja moottoripyörien korjaus	45-47	122,2	134,2	124,9	-2,1
Moottoriajoneuvojen tukku- ja vähittäiskauppa sekä korjaus	45	20,9	23,0	22,1	-5,3
Tukkukauppa (pl. moottoriajoneuvojen kauppa)	46	41,6	46,5	44,4	-6,4
Vähittäiskauppa (pl. moottoriajoneuvojen kauppa)	47	59,7	64,7	58,3	2,3
H Kuljetus ja varastointi	49-53	65,0	72,3	65,3	-0,5
Maa-, vesi- ja ilmaliiikenne	49-51	46,3	50,6	45,0	2,9
Varastointi ja liikennettä palveleva toiminta; posti- ja kuriiritoiminta	52-53	18,7	21,7	20,3	-7,9
I Majoitus- ja ravitsemistoiminta	55-56	32,2	34,9	33,7	-4,2
J Informaatio ja viestintä	58-63	37,0	41,0	41,0	-9,7
K-L Rahoitus- ja vakuutustoiminta; kiinteistöala	64-68	28,4	32,0	29,5	-3,6
M Ammatillinen, tieteellinen ja tekninen toiminta	69-75	63,1	66,2	62,2	1,4
Arkkitehti- ja insinööripalvelut; tekninen testaus ja analysointi	71	25,8	26,9	24,4	5,7
N Hallinto- ja tukipalvelutoiminta	77-82	38,1	41,4	38,2	-0,4
Kiinteistön- ja maisemanhoito	81	22,7	24,1	22,5	0,6
O Julkinen hallinto ja maanpuolustus; pakollinen sosiaalivakuutus	84	46,5	49,3	47,0	-0,9
P Koulutus	85	59,0	63,6	62,7	-5,8
Q Terveys- ja sosiaalipalvelut	86-88	147,7	154,4	142,4	3,8
Terveyspalvelut	86	68,2	72,2	65,6	4,0
Sosiaalihuollon laitospalvelut	87	31,7	33,4	29,3	8,1
Sosiaalihuollon avopalvelut	88	47,8	48,8	47,5	0,7
R Taiteet, viihde ja virkistys	90-93	18,1	19,3	18,3	-1,1
S-U Muu palvelutoiminta yms.	94-99	31,4	33,2	31,2	0,7
X Toimiala tuntematon	00	3,6	4,0	4,8	.

### 9.6 Työlliset työnantajasektorin mukaan 2009/I - 2008/I

	Vuosi/Neljännes			Muutos
	2009/I	2008/IV	2008/I	2009/I - 2008/I
	1000 henkeä	1000 henkeä	1000 henkeä	Prosenttia (%)
Työnantajasektori				
Työnantajasektorit yhteensä (ml. työnantajasektori tuntematon)	2 448	2 509	2 474	-1,1
Yksityinen sektori	1 793	1 838	1 806	-0,8
Julkinen sektori	649	664	658	-1,3
-valtio	154	158	155	-0,5
-kunta	495	507	503	-1,6

### 9.7 Työlliset lääneittäin 2009/I - 2008/I

	Vuosi/Neljännes			Muutos
	2009/I	2008/IV	2008/I	2009/I - 2008/I
	1000 henkeä	1000 henkeä	1000 henkeä	Prosenttia (%)
Lääni				
Koko maa (ml. Ahvenanmaa)	2 448	2 509	2 474	-1,1
Etelä-Suomi	1 083	1 114	1 094	-1,1
Länsi-Suomi	852	867	859	-0,8
Itä-Suomi	227	238	229	-1,0
Oulu	198	201	202	-1,9
Lappi	73	74	74	-1,5

### 9.8 Työlliset maakunnittain 2009/I - 2008/I

	Vuosi/Neljännes			Muutos
	2009/I	2008/IV	2008/I	2009/I - 2008/I
	1000 henkeä	1000 henkeä	1000 henkeä	Prosenttia (%)
Maakunta				
Koko maa (ml. Ahvenanmaa)	2 448	2 509	2 474	-1,1
Uusimaa	738	758	742	-0,5
Itä-Uusimaa	44	49	48	-8,4
Varsinais-Suomi	223	221	223	-0,1
Satakunta	101	104	102	-1,0
Kanta-Häme	77	78	81	-5,4
Pirkanmaa	216	224	220	-1,6
Päijät-Häme	87	91	88	-1,0
Kymenlaakso	79	80	78	2,1
Etelä-Karjala	57	59	58	-0,8
Etelä-Savo	62	64	62	-0,3
Pohjois-Savo	101	107	103	-2,1
Pohjois-Karjala	64	68	64	0,0
Keski-Suomi	115	116	113	2,3
Etelä-Pohjanmaa	83	86	86	-3,4
Pohjanmaa	81	84	83	-2,4
Keski-Pohjanmaa	32	31	32	0,6
Pohjois-Pohjanmaa	166	168	170	-2,7
Kainuu	32	32	32	2,4
Lappi	73	74	74	-1,5

**9.9 Osa-aikatyöllisten osuus työllisistä sukupuolen mukaan 2009/I - 2008/I**

	Vuosi/Neljännes			Muutos
	2009/I	2008/IV	2008/I	2009/I - 2008/I
	Prosenttia (%)	Prosenttia (%)	Prosenttia (%)	Prosenttiyksikköä (%)
Sukupuoli				
Sukupuolet yhteensä	14,6	14,2	14,3	0,3
Miehet	9,5	9,4	9,5	0,0
Naiset	19,9	19,4	19,4	0,5

**9.10 Osa-aikatyölliset sukupuolen mukaan 2009/I - 2008/I**

	Vuosi/Neljännes			Muutos
	2009/I	2008/IV	2008/I	2009/I - 2008/I
	1000 henkeä	1000 henkeä	1000 henkeä	Prosenttia (%)
Sukupuoli				
Sukupuolet yhteensä	357	357	353	1,2
Miehet	118	122	121	-2,7
Naiset	239	235	231	3,2

### 10.1 Palkansaajat toimialoittain (TOL 2002) 2009/I - 2008/I

Toimiala	TOL 2008	Vuosi/Neljännes			Muutos
		2009/I	2008/IV	2008/I	2009/I - 2008/I
		1000 henkeä	1000 henkeä	1000 henkeä	Prosenttia (%)
Toimialat yhteensä	00-99	2 114	2 177	2 160	-2,2
A-B Maatalous, metsätalous, kalatalous; kaivostoiminta	01-09	36	39	33	7,2
Maatalous	01	16	18	13	28,7
C Teollisuus	10-33	361	377	387	-6,9
Elintarvikkeiden, tekstiilien ja vaatteiden valmistus	10-15	40	42	44	-10,1
Sahatavaran ja paperin sekä paperituotteiden valmistus; painaminen ja jäljentäminen	16-18	58	59	70	-18,0
Kemikaalien, lääkkeiden yms. valmistus	19-23	51	49	55	-6,2
Metallien jalostus; metallituotteiden valmistus (pl. koneet ja laitteet)	24-25	59	64	59	0,1
Elektronisten ja optisten tuotteiden, sähkölaitteiden, koneiden ja kulkuneuvojen valmistus	26-30	124	130	127	-2,8
Huonekalujen ym. valmistus; koneiden ja laitteiden huolto ja asennus	31-33	29	32	32	-8,5
D-E Sähkö-, kaasu-, lämpö-, vesi, viemäri- ja jätevesihuolto	35-39	27	24	24	13,9
F Rakentaminen	41-43	127	141	134	-5,3
Talonrakentaminen	41	42	49	50	-15,9
Erikoistunut rakennustoiminta	43	63	72	66	-5,1
G Tukku- ja vähittäiskauppa; moottoriajoneuvojen ja moottoripyörien korjaus	45-47	261	267	263	-0,6
Moottoriajoneuvojen tukku- ja vähittäiskauppa sekä korjaus	45	38	40	37	2,1
Tukkukauppa (pl. moottoriajoneuvojen kauppa)	46	85	87	90	-5,5
Vähittäiskauppa (pl. moottoriajoneuvojen kauppa)	47	138	141	136	2,0
H Kuljetus ja varastointi	49-53	130	131	131	-0,4
Maa-, vesi- ja ilmailiikenne	49-51	79	79	77	1,8
Varastointi ja liikennettä palveleva toiminta; posti- ja kuriiritoiminta	52-53	51	52	53	-3,7
I Majoitus- ja ravitsemistoiminta	55-56	73	77	75	-2,4
J Informaatio ja viestintä	58-63	82	88	94	-13,2
K-L Rahoitus- ja vakuutustoiminta; kiinteistöala	64-68	65	68	63	2,7
M Ammatillinen, tieteellinen ja tekninen toiminta	69-75	118	120	116	2,4
Arkkitehti- ja insinööripalvelut; tekninen testaus ja analysointi	71	52	53	51	3,3
N Hallinto- ja tukipalvelutoiminta	77-82	83	87	88	-5,5
Kiinteistön- ja maisemanhoito	81	49	49	51	-3,7
O Julkinen hallinto ja maanpuolustus; pakollinen sosiaalivakuutus	84	113	117	115	-1,7
P Koulutus	85	165	162	170	-2,5
Q Terveys- ja sosiaalipalvelut	86-88	366	365	357	2,6
Terveyspalvelut	86	167	170	162	2,9
Sosiaalihuollon laitospalvelut	87	78	75	72	9,1
Sosiaalihuollon avopalvelut	88	121	120	123	-1,6
R Taiteet, viihde ja virkistys	90-93	38	40	39	-3,5
S-U Muu palvelutoiminta yms.	94-99	61	63	61	-0,3
X Toimiala tuntematon	00	8	9	11	.

## 10.2 Palkansaajien tehdyt työtunnit toimialoittain (TOL 2002) 2009/I - 2008/I

	TOL 2008	Vuosi/Neljännes			Muutos 2009/I - 2008/I
		2009/I	2008/IV	2008/I	
		Miljoonaa tuntia	Miljoonaa tuntia	Miljoonaa tuntia	Prosenttia (%)
Toimiala	TOL 2008				
Toimialat yhteensä	00-99	828,9	915,9	870,2	-4,7
A-B Maatalous, metsätalous, kalatalous; kaivostoiminta	01-09	15,9	18,3	14,9	6,8
Maatalous	01	7,3	8,1	5,9	23,9
C Teollisuus	10-33	143,4	168,1	169,2	-15,3
Elintarvikkeiden, tekstiilien ja vaatteiden valmistus	10-15	15,3	18,2	18,6	-17,5
Sahatavaran ja paperin sekä paperituotteiden valmistus; painaminen ja jäljentäminen	16-18	22,8	24,7	29,6	-23,0
Kemikaalien, lääkkeiden yms. valmistus	19-23	19,6	21,9	22,8	-13,9
Metallien jalostus; metallituotteiden valmistus (pl. koneet ja laitteet)	24-25	22,9	29,1	25,7	-10,7
Elektronisten ja optisten tuotteiden, sähkölaitteiden, koneiden ja kulkuneuvojen valmistus	26-30	51,3	59,7	58,1	-11,7
Huonekalujen ym. valmistus; koneiden ja laitteiden huolto ja asennus	31-33	11,4	14,4	14,5	-20,9
D-E Sähkö-, kaasu-, lämpö-, vesi, viemäri- ja jätevesihuolto	35-39	12,0	11,1	10,3	15,8
F Rakentaminen	41-43	51,2	63,3	56,7	-9,8
Talonrakentaminen	41	16,7	21,4	20,5	-18,6
Erikoistunut rakennustoiminta	43	26,1	32,9	28,4	-8,3
G Tukku- ja vähittäiskauppa; moottoriajoneuvojen ja moottoripyörien korjaus	45-47	102,9	111,7	104,7	-1,8
Moottoriajoneuvojen tukku- ja vähittäiskauppa sekä korjaus	45	16,5	18,3	16,9	-2,6
Tukkukauppa (pl. moottoriajoneuvojen kauppa)	46	37,1	39,9	38,8	-4,4
Vähittäiskauppa (pl. moottoriajoneuvojen kauppa)	47	49,3	53,5	49,0	0,6
H Kuljetus ja varastointi	49-53	52,0	57,1	53,9	-3,6
Maa-, vesi- ja ilmaliienne	49-51	33,7	36,3	34,1	-1,3
Varastointi ja liikennettä palveleva toiminta; posti- ja kuriiritoiminta	52-53	18,3	20,8	19,8	-7,5
I Majoitus- ja ravitsemistoiminta	55-56	26,0	29,1	27,9	-6,9
J Informaatio ja viestintä	58-63	33,6	38,2	38,4	-12,4
K-L Rahoitus- ja vakuutustoiminta; kiinteistöala	64-68	26,6	29,7	27,1	-1,7
M Ammatillinen, tieteellinen ja tekninen toiminta	69-75	49,6	52,6	49,3	0,6
Arkitehti- ja insinööripalvelut; tekninen testaus ja analysointi	71	22,4	23,1	21,4	4,7
N Hallinto- ja tukipalvelutoiminta	77-82	32,4	36,0	33,8	-4,1
Kiinteistön- ja maisemanhoito	81	18,9	20,4	19,9	-4,9
O Julkinen hallinto ja maanpuolustus; pakollinen sosiaalivakuutus	84	46,3	49,0	46,9	-1,2
P Koulutus	85	57,4	61,8	61,3	-6,3
Q Terveys- ja sosiaalipalvelut	86-88	138,8	146,1	134,5	3,2
Terveyspalvelut	86	63,5	67,7	61,5	3,3
Sosiaalihuollon laitospalvelut	87	30,4	31,5	28,3	7,4
Sosiaalihuollon avopalvelut	88	44,9	46,9	44,7	0,6
R Taiteet, viihde ja virkistys	90-93	14,5	14,8	14,0	3,3
S-U Muu palvelutoiminta yms.	94-99	22,8	25,0	22,7	0,7
X Toimiala tuntematon	00	3,5	3,8	4,5	.

### 10.3 Palkansaajat työsuhteen tyyppin mukaan (%) 2009/I - 2008/I

	Vuosi/Neljäsnes			Muutos
	2009/I	2008/IV	2008/I	2009/I - 2008/I
	Prosenttia (%)	Prosenttia (%)	Prosenttia (%)	Prosenttiyksikköä (%)
Työsuhde				
Kaikki palkansaajat	100,0	100,0	100,0	0,0
-jatkuva kokoaikatyö	76,7	77,1	77,2	-0,5
-jatkuva osa-aikatyö	10,2	9,5	9,9	0,3
-määräaikainen kokoaikatyö	9,2	9,5	9,2	0,0
-määräaikainen osa-aikatyö	3,9	3,9	3,7	0,2
Määräaikainen työ yhteensä	13,1	13,4	12,9	0,2
Osa-aikainen työ yhteensä	14,0	13,4	13,6	0,4

### 10.4 Palkansaajat työsuhteen tyyppin mukaan 2009/I - 2008/I

	Vuosi/Neljäsnes			Muutos
	2009/I	2008/IV	2008/I	2009/I - 2008/I
	1000 henkeä	1000 henkeä	1000 henkeä	Prosenttia (%)
Työsuhde				
Kaikki palkansaajat	2 114	2 177	2 160	-2,2
-jatkuva kokoaikatyö	1 621	1 678	1 667	-2,8
-jatkuva osa-aikatyö	215	207	214	0,5
-määräaikainen kokoaikatyö	195	206	199	-2,1
-määräaikainen osa-aikatyö	82	86	80	1,9
Määräaikainen työ yhteensä	277	292	279	-0,9
Osa-aikainen työ yhteensä	297	292	294	0,9

### 10.5 Palkansaajien alle vuoden kestäneet työsuhteet työsuhteen tyyppin mukaan (%) 2009/I - 2008/I

	Vuosi/Neljäsnes			Muutos
	2009/I	2008/IV	2008/I	2009/I - 2008/I
	Prosenttia (%)	Prosenttia (%)	Prosenttia (%)	Prosenttiyksikköä (%)
Työsuhde				
Kaikki palkansaajat	100,0	100,0	100,0	0,0
-jatkuva kokoaikatyö	42,1	42,0	43,1	-1,0
-jatkuva osa-aikatyö	14,4	12,9	13,9	0,5
-määräaikainen kokoaikatyö	29,6	30,3	30,0	-0,4
-määräaikainen osa-aikatyö	13,9	14,8	13,0	0,9
Määräaikainen työ yhteensä	43,6	45,1	43,0	0,6
Osa-aikainen työ yhteensä	28,3	27,7	26,9	1,4

### 10.6 Palkansaajien alle vuoden kestäneet työsuhteet työsuhteen tyyppin mukaan 2009/I - 2008/I

	Vuosi/Neljäsnes			Muutos
	2009/I	2008/IV	2008/I	2009/I - 2008/I
	1000 henkeä	1000 henkeä	1000 henkeä	Prosenttia (%)
Työsuhde				
Kaikki palkansaajat	395	435	427	-7,4
-jatkuva kokoaikatyö	166	183	184	-9,7
-jatkuva osa-aikatyö	57	56	59	-4,2
-määräaikainen kokoaikatyö	117	132	128	-8,6
-määräaikainen osa-aikatyö	55	64	55	-0,7
Määräaikainen työ yhteensä	172	196	183	-6,2
Osa-aikainen työ yhteensä	112	120	115	-2,5

### 11.1 Työttömyysaste sukupuolen ja iän mukaan 2009/I - 2008/I

		Vuosi/Neljännes			Muutos
		2009/I	2008/IV	2008/I	2009/I - 2008/I
		Prosenttia (%)	Prosenttia (%)	Prosenttia (%)	Prosenttiyksikköä (%)
Sukupuoli	Ikäluokka				
Sukupuolet yhteensä	15-74	7,6	6,0	6,6	1,0
	15-64	7,7	6,0	6,7	1,0
	15-24	19,1	14,2	17,1	2,0
	25-54	6,4	4,8	5,3	1,1
	55-64	5,7	5,6	5,6	0,1
Miehet	15-74	8,4	5,8	6,4	1,9
	15-64	8,5	5,9	6,5	2,0
	15-24	23,7	15,3	17,4	6,3
	25-54	6,7	4,5	4,9	1,7
	55-64	6,5	5,8	6,3	0,3
Naiset	15-74	6,9	6,1	6,9	0,0
	15-64	6,9	6,2	6,9	0,0
	15-24	14,7	13,1	16,8	-2,1
	25-54	6,1	5,1	5,7	0,4
	55-64	4,9	5,4	5,0	0,0

### 11.2 Työttömät sukupuolen ja iän mukaan 2009/I - 2008/I

		Vuosi/Neljännes			Muutos
		2009/I	2008/IV	2008/I	2009/I - 2008/I
		1000 henkeä	1000 henkeä	1000 henkeä	Prosenttia (%)
Sukupuoli	Ikäluokka				
Sukupuolet yhteensä	15-74	202	159	176	14,9
	15-64	202	159	176	15,0
	15-24	57	43	52	9,7
	25-54	119	90	99	20,3
	55-64	26	26	25	4,6
Miehet	15-74	114	81	88	29,4
	15-64	114	80	88	29,6
	15-24	34	23	26	33,7
	25-54	65	44	48	34,5
	55-64	15	13	14	4,8
Naiset	15-74	89	79	88	0,5
	15-64	88	79	88	0,5
	15-24	22	20	26	-13,9
	25-54	55	46	51	7,0
	55-64	11	13	11	4,3

### 11.3 Työttömyysaste lääneittäin 2009/I - 2008/I

	Vuosi/Neljännes			Muutos
	2009/I	2008/IV	2008/I	2009/I - 2008/I
	Prosenttia (%)	Prosenttia (%)	Prosenttia (%)	Prosenttiyksikköä (%)
Lääni				
Koko maa (ml. Ahvenanmaa)	7,6	6,0	6,6	1,0
Etelä-Suomi	6,2	4,8	5,3	0,9
Länsi-Suomi	7,7	6,0	6,4	1,3
Itä-Suomi	11,5	7,0	10,8	0,7
Oulu	9,4	9,2	8,6	0,8
Lappi	11,3	10,2	10,2	1,1

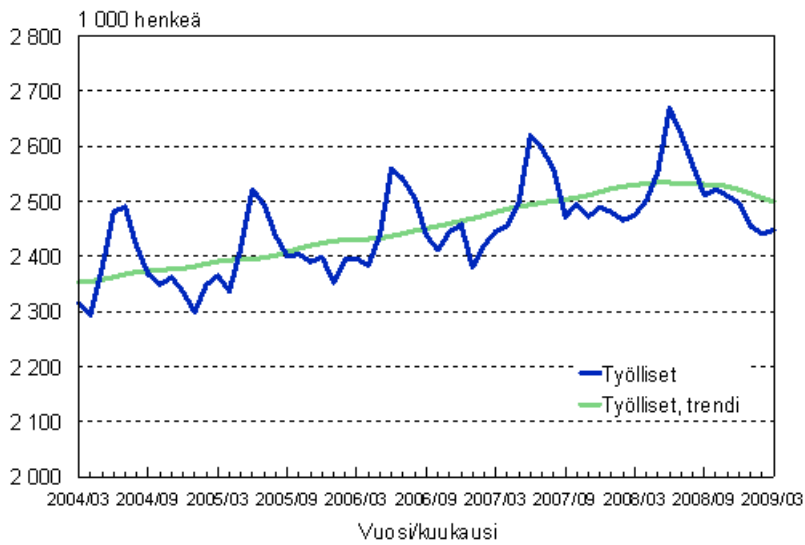
#### 11.4 Työttömyysaste maakunnittain 2009/I - 2008/I

	Vuosi/Neljäsnes			Muutos
	2009/I	2008/IV	2008/I	2009/I - 2008/I
	Prosenttia (%)	Prosenttia (%)	Prosenttia (%)	Prosenttiyksikköä (%)
Maakunta				
Koko maa (ml. Ahvenanmaa)	7,6	6,0	6,6	1,0
Uusimaa	5,5	4,4	4,8	0,7
Itä-Uusimaa	5,9	3,4	2,4	3,5
Varsinais-Suomi	6,8	6,0	5,2	1,7
Satakunta	6,8	5,2	6,1	0,6
Kanta-Häme	5,6	4,8	5,4	0,2
Pirkanmaa	8,3	6,2	6,9	1,5
Päijät-Häme	8,4	6,2	7,1	1,3
Kymenlaakso	8,6	6,7	10,1	-1,5
Etelä-Karjala	8,6	7,1	5,1	3,6
Etelä-Savo	9,3	6,5	10,5	-1,2
Pohjois-Savo	11,2	5,8	9,2	1,9
Pohjois-Karjala	14,0	9,4	13,4	0,6
Keski-Suomi	11,2	8,6	9,3	1,9
Etelä-Pohjanmaa	7,5	5,1	5,8	1,7
Pohjanmaa	5,8	4,0	5,5	0,3
Keski-Pohjanmaa	4,4	5,9	6,2	-1,8
Pohjois-Pohjanmaa	8,6	8,6	7,7	1,0
Kainuu	13,4	11,7	13,6	-0,2
Lappi	11,3	10,2	10,2	1,1

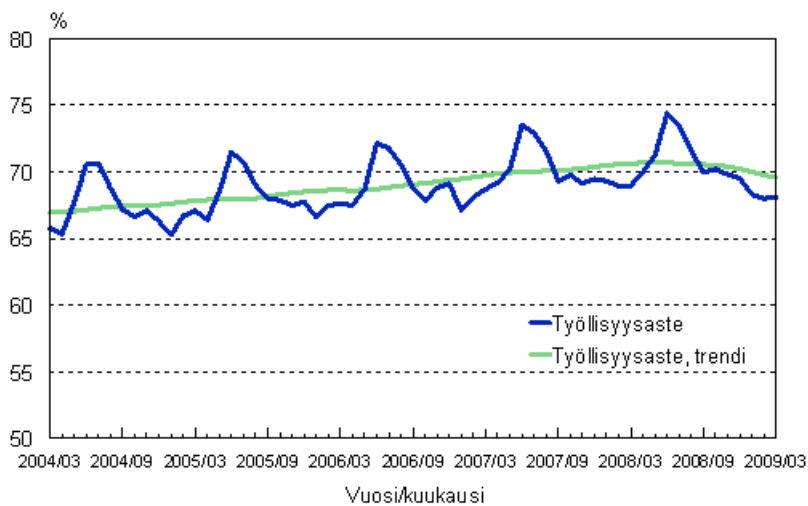


# Kuviot

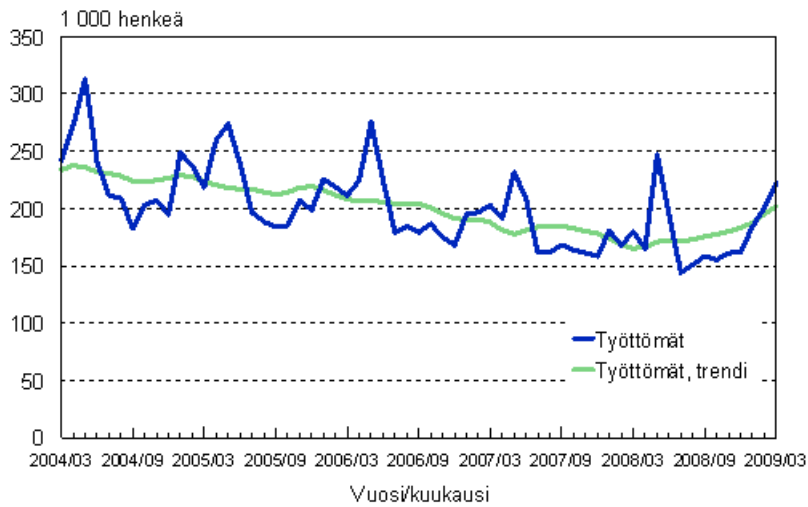
## 1.1 Työlliset, trendi ja alkuperäinen sarja



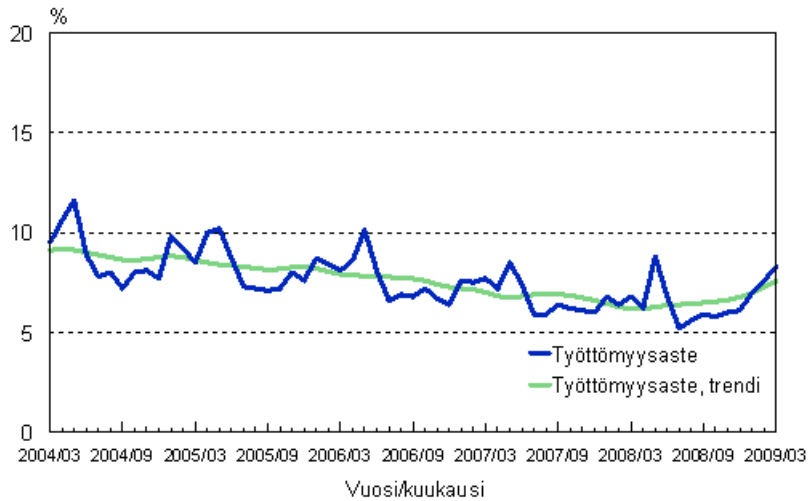
## 1.2 Työllisyysaste, trendi ja alkuperäinen sarja



## 2.1 Työttömät, trendi ja alkuperäinen sarja



## 2.2 Työttömyysaste, trendi ja alkuperäinen sarja



# Laatuseroste: Työvoimatutkimus

## 1. Tilastotietojen relevanssi

Työvoimatutkimus on otostutkimus, jonka avulla tilastoidaan 15–74-vuotiaan väestön työmarkkinoille osallistumista, työllisyyttä, työttömyyttä ja työaikaa kuukausittain, neljännesvuosittain ja vuosittain. Joka kuukausi on haastateltavana noin 12 000 henkilöä, joilta kysytään heidän toimintaansa suhteessa työmarkkinoihin yhden viikon aikana. Haastattelut koskevat vuoden kaikkia viikkoja. Vastaajien antamien tietojen pohjalta luodaan kuva koko 15–74-vuotiaan väestön toiminnasta. Työmarkkina-aseman perusluokittelussa väestö jaetaan työllisiin, työttömiin ja työvoiman ulkopuolisiin. Näistä työlliset ja työttömät yhdessä muodostavat työvoiman.

Tutkimus antaa tuoreen ja kattavan kuvan työvoimasta ja työmarkkinoiden muutoksista. Julkisuudessa seurataan kuukausittain erityisesti työttömyyden ja työllisyyden muutoksia edellisen vuoden vastaavasta kuukaudesta. Kausitasoitettuja lukuja käytetään seurattaessa muutoksen trendiä. Tutkimus antaa tietoa myös työikäisistä henkilöistä, jotka eivät ole työssä tai työnhakijoina. Työvoimatutkimus kuvaa henkilöitä. Vuodesta 2003 alkaen saadaan osaotokselta tietoja myös kotitalouksien rakenteesta sekä talouden kaikkien työikäisten toiminnasta suhteessa työmarkkinoihin. Työvoimatutkimuksen tietosisällöstä tarkemmin [http://tilastokeskus.fi/til/tyti/tyti\\_2008-02-19\\_tlu\\_001.html](http://tilastokeskus.fi/til/tyti/tyti_2008-02-19_tlu_001.html).

Työvoimatutkimuksen kuukausi- ja neljännesvuositulokset kertovat työllisyyden kausi- ja suhdannevaihteluista. Työvoimatutkimuksen aikasarjat taas kuvaavat työmarkkinoiden muutoksia pitkällä ajanjaksoilla. Vuosikeskiarvot kuvaavat työvoiman, työllisten, työttömien ja työvoimaan kuulumattomien rakennetta mm. toimialan, ammatin, koulutuksen, ikäryhmän, sukupuolen ja alueen mukaan.

Tutkimuksen tuloksia käytetään mm. työvoimapolitiittisten ennusteiden ja suunnitelmien laadinnassa, päätösten teon tukena sekä erilaisten toimien työllisyysvaikutusten seurannassa. Tärkeitä tulosten käyttäjiä ovat ministeriöt, aluesuunnittelusta vastaavat elimet, työnantaja- ja työntekijäjärjestöt, yliopistot ja tutkimuslaitokset, kansainväliset järjestöt ja Euroopan unioni. Tilastokeskuksessa tietoja käytetään mm. kansantalouden tilinpidon laadinnassa.

Työvoimatutkimuksen nykyinen tietosisältö perustuu pääosin Euroopan unionin työvoimatutkimuksia koskeviin asetuksiin (577/98, 2257/2003 ja 430/2005). Euroopan unionin työvoimatutkimuksesta tarkemmin [http://forum.europa.eu.int/irc/dsis/employment/info/data/eu\\_lfs/index.htm](http://forum.europa.eu.int/irc/dsis/employment/info/data/eu_lfs/index.htm). Vuodesta 1999 lähtien työvoimatutkimuksen yhteydessä on tehty EU-maiden yhteinen nk. ad hoc -lisätutkimus, jonka aiheet vaihtelevat vuosittain. Tarkemmin [http://tilastokeskus.fi/til/tyti/tyti\\_2005-01-25\\_men\\_001.html](http://tilastokeskus.fi/til/tyti/tyti_2005-01-25_men_001.html).

Tutkimuksessa käytetyt käsitteet ja määritelmät noudattavat YK:n kansainvälisen työjärjestön ILO:n suosituksia ja Euroopan unionin tilastotoimen asetuksia.

Käsitteitä:

- **Työllinen** on henkilö, joka on tutkimusviikolla tehnyt ansiotyötä vähintään tunnin rahapalkkaa tai luontaiseta vastaan tai voittoa saadakseen tai ollut tilapäisesti pois työstä. Tutkimusviikolla työstä pois ollut henkilö lasketaan työlliseksi, jos poissaolon syy on oma sairaus tai äitiys- tai isyyysvapaa tai poissaolo on kestänyt alle 3 kk. Työlliset voivat olla palkansaajia, yrittäjiä tai perheenjäsenen yrityksessä palkatta avustavia.
- **Työtön** on henkilö, joka tutkimusviikolla on työtä vailla, on etsinyt työtä aktiivisesti viimeisen neljän viikon aikana palkansaajana tai yrittäjänä ja voisi vastaanottaa työtä kahden viikon kuluessa. Myös henkilö, joka on työtä vailla ja odottaa sovitun työn alkamista kolmen kuukauden kuluessa, luetaan työttömäksi, jos hän voisi aloittaa työt kahden viikon sisällä.
- **Työvoimaan** kuuluvat kaikki ne 15–74-vuotiaat henkilöt, jotka tutkimusviikolla olivat työllisiä tai työttömiä.
- **Työvoimaan kuulumaton väestö** koostuu henkilöistä, jotka tutkimusviikolla eivät olleet työllisiä tai työttömiä. Työvoimaan kuulumattomista voidaan käyttää myös käsitettä työvoiman ulkopuolella olevat. Muista työvoimatutkimuksen käsitteistä ks. <http://tilastokeskus.fi/til/tyti/kas.html>.

Työvoimatutkimuksessa käytettyjä luokituksia ovat vuoden 2009 alusta alkaen Toimialaluokitus 2008 (TOL 2008, NACE Rev. 2), Ammattiluokitus 2001 (ISCO-88) ja Ammattiluokitus 1987, Sosioekonomisen aseman

luokitus 1989, Koulutusluokitus 1997 (ISCED 1997) sekä alueluokituksesta suuralue, lääni, maakunta sekä työvoima- ja elinkeinokeskus.

## 2. Tilastotutkimuksen menetelmäkuvaus

Työvoimatutkimuksen perusjoukon muodostavat Suomessa vakinaisesti asuvat 15–74-vuotiaat henkilöt. Perusjoukkoon kuuluvat myös tilapäisesti ulkomailla (alle vuoden) oleskelevat sekä Suomen väestötietojärjestelmään rekisteröidyt ulkomaalaiset, joiden oleskelu Suomessa kestää vähintään vuoden (<http://www.vaestorekisterikeskus.fi/vrk/home.nsf/www/vtj>). EU:n tilastovirastolle Eurostatille toimitetaan tietoja myös alle 15 vuotiaista ja 75 vuotta täyttäneistä (näitä ei haastatella). Tutkimuksessa ikä määritellään haastatteluajankohdan todellisen iän mukaan. Tämän vuoksi 14-vuotias kuuluu otokseen, mutta hän tulee mukaan vasta täytettyään 15-vuotta. Vastaavasti iäkkäimmät henkilöt jäävät pois tutkimuksesta täytettyään 75 vuotta.

Työvoimatutkimuksen otos poimitaan ositetulla satunnaisotannalla väestön keskusrekisteriin perustuvasta Tilastokeskuksen väestötietokannasta kahdesti vuodessa. Tutkimus on paneelitutkimus, jossa samaa henkilöä haastatellaan viisi kertaa. Haastattelut tehdään kolmen kuukauden välein, paitsi neljäs haastattelu, joka tehdään kuuden kuukauden kuluttua kolmannesta haastattelusta. Ensimmäisen ja viimeisen haastattelun väli on 15 kuukautta. Joka kuukauden otokseen kuuluu noin 12 000 henkilöä, keskimäärin noin joka 300. henkilö perusjoukosta. Otos koostuu viidestä rotaatioryhmästä, jotka ovat tulleet tutkimukseen mukaan eri kuukausina. Otos vaihtuu asteittain siten, että kolmena peräkkäisenä kuukautena vastaamisvuorossa ovat eri henkilöt. Peräkkäisinä vuosineljänneksinä vastaajista 3/5 on samoja. Peräkkäisten vuosien otosten päällekkäisyys on 2/5.

Tilastokeskuksen haastattelijat keräävät tiedot tietokoneavusteisilla puhelinhaastatteluilla. Vuonna 2008 tehtiin noin 116 000 haastattelua. Tutkimuksen vastauskato oli keskimäärin 20,5 prosenttia.

Otoksesta saadut tulokset painotetaan vastaamaan koko 15–74-vuotiasta väestöä. Vastauskadon vaikutuksia tuloksiin korjataan käyttämällä nk. painojen kalibrointia, jossa painotuksella tuotetaan oikeat väestöjakaumat alueen, sukupuolen ja iän mukaan. Aputietona käytetään lisäksi työ- ja elinkeinoministeriön työnhakijarekisterin tietoja.

Työvoimatutkimuksen luvut, kuten kaikki otostutkimuksilla saadut luvut ovat niin kutsuttuja estimaatteja. **Estimaatti** on matemaattisella menettelyllä (estimoinnilla) otoshavaintoja käyttäen saatu arvio perusjoukon ominaisuudesta. Esimerkiksi tammikuun 2009 työttömien lukumäärä 184 000 henkeä on tällaisella menettelyllä saatu Suomen 15–74-vuotiaiden työttömien lukumäärää koskeva arvio eli estimaatti.

Neljännesvuosi- ja vuosiestimaatit ovat kuukausiestimaattien keskiarvoja. Työpäivät ja tehdyt työtunnit estimoidaan kyseisen kuukauden kalenteripäivien lukumäärän mukaan. Työpäivien ja tehtyjen työtuntien neljännesvuosi- ja vuosiestimaatit ovat kuukausiestimaattien summia.

Työvoimatutkimuksen työllisyys- ja työttömyysluvat vaihtelevat suhteellisen säännöllisesti vuoden eri kuukausina. Työvoimatutkimuksesta julkaistaan myös nk. trendejä, joista on poistettu vuodesta toiseen samantyyppisenä toistuva vaihtelu. Pitkän aikavälin kehityksen suunta sekä suhdannevaihtelu ovat paremmin havaittavissa trendistä kuin tasoittamattomista kuukausiluvuista. Käytetystä menetelmästä johtuen trendin viimeisimmät luvut muuttuvat jonkin verran, kun seuraavan kuukauden tiedot liitetään mukaan sarjaan. Tämä trendien ennakkollinen luonne on syytä ottaa huomioon luvuista päätelmiä tehtäessä. Aikasarjojen trendikomponentit lasketaan kesäkuusta 2007 alkaen EU:n tilastoviraston Eurostatin suosittamalla Tramo/Seats-menetelmällä. Katso trendistä ja sen käytön rajoituksista tarkemmin <http://tilastokeskus.fi/til/tyti/men.html>.

## 3. Tietojen oikeellisuus ja tarkkuus

Työvoimatutkimuksen lukujen luotettavuuteen vaikuttavat vastauskato (ks. edellä), mittausvirheet sekä otannasta aiheutuva satunnaisvaihtelu.

Mittausvirheitä syntyy mm. siitä, että kysymykset voidaan ymmärtää ja tulkita eri tavoilla tai vastaajat voivat jättää kertomatta joitain tietoja. Mittausvirheitä pyritään vähentämään kehittämällä ja testaamalla haastattelulomaketta sekä kouluttamalla haastattelijointa.

Otannasta aiheutuvalla satunnaisvaihtelulla tarkoitetaan sitä, että eri otoksista lasketut luvut poikkeaisivat jonkin verran toisistaan. Arvioitaessa karkeasti otannasta aiheutuvan satunnaisvaihtelun suuruutta erilaisissa tilanteissa on pääperiaatteena, että **lukuihin sisältyy sitä vähemmän otannasta aiheutuvaa epävarmuutta, 1) mitä suuremman otoksen pohjalta luvut on laskettu ja 2) mitä suurempaa väestöryhmää luvut kuvaavat.** Esimerkiksi neljännesvuotta koskevat luvut ovat tarkempia kuin samaa asiaa koskevat kuukausiluvut, koska neljännesvuositiedot on saatu haastattelemalla kolminkertainen määrä henkilöitä verrattuna kuukausitietoihin. Koko vuotta koskevat luvut ovat kaikkein tarkimpia. Jälkimmäinen periaate tarkoittaa sitä, että samankokoisella otoksella saadut työllisten ja työttömien lukumäärää koskevat luvut eli estimaatit ovat sitä tarkempia, mitä suurempaa osaryhmää ne koskevat. Tarkasteltavan osaryhmän pienentyessä otannasta aiheutuvan satunnaisvaihtelun osuus kasvaa. Tämän vuoksi esimerkiksi työttömien lukumäärät eri ikäryhmissä tai eri alueilla eivät ole yhtä luotettavia kuin kaikkien työttömien lukumäärää.

Otannasta aiheutuvaa epätarkkuutta arvioidaan estimaatin keskivirheen avulla. Keskivirheen suuruuteen vaikuttavat sekä otoksen koko että tarkastelun kohteena olevan ominaisuuden vaihtelu eli muuttujan varianssi. Keskivirheen avulla voidaan laskea estimaatin **luottamusväli**, jolla haettu perusjoukon arvo sijaitsee tietyllä todennäköisyydellä. Työvoimatutkimuksessa käytetty **95 prosentin luottamusväli on väli, jolla kiinnostuksen kohteena olevan ominaisuuden todellinen arvo sijaitsee 95 prosentin todennäköisyydellä.** Esimerkiksi tammikuun 2009 työttömien määrän 95 prosentin luottamusväli on  $184\ 000 \pm 15\ 000$  eli 169 000–199 000. Estimaattiin lisättävä ja siitä vähennettävä osa, tässä 15 000, saadaan kertomalla estimaatin keskivirhe, tässä 7 500 henkeä, 95 prosentin luottamusvälin kertoimella 1,96.

### *Esimerkkejä työllisten ja työttömien lukumäärän tarkkuudesta osaryhmän koon mukaan*

Satunnaisvaihtelun suuruusluokan havainnollistamiseksi esitetään seuraavissa taulukoissa 1–3 esimerkkejä erikokoisista työllisten ja työttömien lukumäärän estimaateista, niiden 95 prosentin luottamusväleistä ja muista luotettavuuden tunnusluvuista. Esimerkeissä esitetty satunnaisvaihtelun suuruusluokka on karkea arvio satunnaisvaihtelun ylärajasta, kun tarkastelun kohteena on **vastaavankokoinen työllisten tai työttömien lukumäärän estimaatti sukupuolen, iän tai alueen mukaan.** Esimerkiksi vastaavankokoisissa toimialan mukaisissa osaryhmissä luottamusvälit ovat suurempia. Taulukon 1 esimerkit koskevat kuukausiestimaatteja. Taulukoissa 2–3 on vastaavat tiedot neljännesvuosi- ja vuosiestimaattien osalta.

**Taulukko 1. Esimerkkejä eri kokoluokan kuukausiestimaattien tarkkuudesta: Työllisten ja työttömien lukumäärät sukupuolen, iän ja alueen mukaan.<sup>1)</sup>**

	Kuukausi-estimaatti	Kuukausiestimaatin 95 %:n luottamusväli	Keskivirhe	Suhteellinen keskivirhe
	henkeä	henkeä	henkeä	%
<b>Työlliset</b>	2 400 000	$\pm 27\ 800$	14 200	0,6
	1 200 000	$\pm 21\ 000$	10 700	0,9
	600 000	$\pm 15\ 300$	7 800	1,3
	300 000	$\pm 11\ 600$	5 900	2,0
	100 000	$\pm 6\ 700$	3 400	3,4
	50 000	$\pm 4\ 700$	2 400	4,8
	10 000	$\pm 2\ 900$	1 500	15,0
<b>Työttömät</b>	230 000	$\pm 15\ 100$	7 700	3,3
	120 000	$\pm 11\ 800$	6 000	5,0
	90 000	$\pm 10\ 800$	5 500	6,1
	60 000	$\pm 9\ 000$	4 600	7,7
	30 000	$\pm 6\ 900$	3 500	11,7
	20 000	$\pm 5\ 100$	2 600	13,0
	10 000	$\pm 3\ 700$	1 900	19,0

1) Tietoja voi käyttää suuntaa-antavina arvioina vastaavankokoisten sukupuolen, iän ja alueen mukaisten työllisten tai työttömien lukumäärien tarkkuudesta.

Taulukosta 1 voidaan esimerkiksi nähdä, että jos osaryhmän työllisten kuukausiestimaatti on noin 300 000 henkeä, sijoittuu perusjoukon todellinen työllisten lukumäärä 95 prosentin todennäköisyydellä välille  $300\ 000 \pm 11\ 600$  henkeä. Tämä luottamusvälin koko suhteessa estimaatin kokoon on selvästi suurempi kuin

vastaava osuus taulukon ylimmän rivin suuren estimaatin kohdalla. 300 000 henkeä pienempien estimaattien luottamusvälit ovat suhteellisesti vielä suurempia.

Taulukoiden 1–3 tietojen keskinäinen vertailu havainnollistaa myös sitä, että vuosi- ja neljännesvuositiedot ovat kuukausitietoja tarkempia. Edellä tarkasteltua 300 000 hengen työllisten estimaattia vastaavan neljännesvuosiestimaatin 95 prosentin luottamusväli,  $300\,000 \pm 6\,700$ , henkeä (taulukko 2) on kuukausiestimaatin luottamusväliä selvästi pienempi. Vuosiestimaatit ovat vielä neljännesvuosiestimaatteja tarkempia (taulukko 3). Tämä tarkkuuden ero ei ole kuitenkaan yhtä suuri kuin vastaava ero kuukausi- ja neljännesvuositietojen välillä.

**Taulukko 2. Esimerkkejä eri kokoluokan neljännesvuosiestimaattien tarkkuudesta: Työllisten ja työttömien lukumäärät sukupuolen, iän ja alueen mukaan.<sup>1)</sup>**

	Neljännes- vuosiestimaatti	Neljännes- vuosiestimaatin 95 %:n luottamusväli	Keskivirhe	Suhteellinen keskivirhe
	henkeä	henkeä	henkeä	%
<b>Työlliset</b>	2 400 000	$\pm 16\,100$	8 200	0,3
	1 200 000	$\pm 12\,500$	6 400	0,5
	600 000	$\pm 8\,800$	4 500	0,8
	300 000	$\pm 6\,700$	3 400	1,1
	100 000	$\pm 4\,700$	2 400	2,4
	50 000	$\pm 3\,900$	2 000	4,0
	10 000	$\pm 2\,000$	1 000	10,0
<b>Työttömät</b>	230 000	$\pm 8\,800$	4 500	2,0
	120 000	$\pm 6\,900$	3 500	2,9
	90 000	$\pm 6\,100$	3 100	3,4
	60 000	$\pm 5\,100$	2 600	4,3
	30 000	$\pm 3\,500$	1 800	6,0
	20 000	$\pm 3\,100$	1 600	8,0
	10 000	$\pm 2\,400$	1 200	12,0

1) Tietoja voi käyttää suuntaa-antavina arvioina vastaavankokoisten sukupuolen, iän ja alueen mukaisten työllisten tai työttömien lukumäärien tarkkuudesta.

**Taulukko 3. Esimerkkejä eri kokoluokan vuosiestimaattien tarkkuudesta: Työllisten ja työttömien lukumäärät sukupuolen, iän ja alueen mukaan.<sup>1)</sup>**

	Vuosi- estimaatti	Vuosi- estimaatin 95 %:n luottamusväli	Keskivirhe	Suhteellinen keskivirhe
	henkeä	henkeä	henkeä	%
<b>Työlliset</b>	2 400 000	$\pm 15\,700$	8 000	0,3
	1 200 000	$\pm 11\,400$	5 800	0,5
	600 000	$\pm 7\,800$	4 000	0,7
	300 000	$\pm 6\,100$	3 100	1,0
	100 000	$\pm 3\,300$	1 700	1,7
	50 000	$\pm 2\,500$	1 300	2,6
	10 000	$\pm 800$	400	4,0
<b>Työttömät</b>	230 000	$\pm 7\,100$	3 600	1,6
	120 000	$\pm 5\,700$	2 900	2,4
	90 000	$\pm 4\,500$	2 300	2,6
	60 000	$\pm 3\,500$	1 800	3,0
	30 000	$\pm 2\,400$	1 200	4,0
	20 000	$\pm 2\,000$	1 000	5,0
	10 000	$\pm 1\,600$	800	8,0

1) Tietoja voi käyttää suuntaa-antavina arvioina vastaavankokoisten sukupuolen, iän ja alueen mukaisten työllisten tai työttömien lukumäärien tarkkuudesta.

## *Estimoinnin luotettavuuden tilastotieteellinen kuvaus*

Työvoimatutkimuksen estimointimenetelmä perustuu painojen kalibrointiin, jossa alkuperäisiä otosasetelmasta laskettuja otospainoja muokataan regressiomallin avulla siten, että halutut väestöjakaumat saadaan oikeiksi.

Estimaattien tarkkuutta arvioidaan niiden keskivirheen avulla. **Keskivirhe** (otosvarianssin neliöjuuri) ilmaisee sen, kuinka tiiviisti havainnoista estimoitu parametrin arvo on keskittynyt mitattavan perusjoukon parametrin ympärille. Keskivirheen suuruuteen vaikuttavat otosasetelma, havaintojen lukumäärä tarkasteltavassa kokonaisuudessa tai osajoukossa, tutkimusmuuttujan jakaumasta aiheutuva vaihtelu sekä laskentakaavan ominaisuudet.

Keskivirheestä johdettavia havaintojen luotettavuuden tunnuslukuja ovat luottamusvälit ja suhteellinen keskivirhe. **Luottamusväli** kuvaa sitä, kuinka laajalla alueella perusjoukon todellinen parametrin arvo on suhteessa otoksesta laskettuun estimaattiin. Luottamusväliä laskettaessa kiinnitetään haluttu riskitaso. Työvoimatutkimuksessa käytetty 5 prosentin riskitaso tarkoittaa sitä, että jos otosten ottamista toistettaisiin, parametrin todellinen arvo osuisi 95 tapauksessa sadasta luottamusvälin sisään ja jäisi 5 tapauksessa sadasta sen ulkopuolelle.

**Suhteellinen keskivirhe** (variaatiokerroin) on keskivirheen prosenttiosuus estimaatista. Keskivirheen suhteuttaminen estimaatin kokoon poistaa muuttujan mittakaavasta aiheutuvan vaikutuksen. Tämän ansiosta eri muuttujien suhteellisen keskivirheen arvoja tai saman muuttujan keskivirheen arvoja eri osajoukoissa on helppo verrata keskenään.

Työvoimatutkimuksen kuukausi- ja neljännesvuositiedoille käytetään keskivirheen estimaattorina yleistetyä regressioestimaattorin (GREG) varianssiestimaattoria. Vuosiestimaattien tilastolliseen tarkkuuteen ja sen arviointiin vaikuttaa se, että työvoimatutkimuksen otos vaihtuu vuoden kuluessa asteittain. Peräkkäisinä vuosineljänneksinä 60 prosenttia haastateltavista on samoja. Vuoden aikana 90 prosenttia haastatteluista koskee henkilöitä, joita on haastateltu vähintään kaksi kertaa. Samojen henkilöiden vuoden aikana eri haastatteluissa antamat vastaukset korreloivat keskenään, jos henkilön työmarkkina-asema ei muutu haastattelukertojen välillä. Tämän vastausten keskinäisen riippuvuuden huomioon ottamiseksi käytetään työvoimatutkimuksessa vuosiestimaattien keskivirheiden arviointiin 1-asteisen ryväsotannan approksimaatiota, jossa useamman kerran vuoden aikana haastatelluille lasketaan rypään sisäinen varianssi. Rypäät muodostetaan haastateltavan henkilön perusteella. Rypään sisäinen varianssi on nolla, mikäli haastateltavan työmarkkina-asema ei muutu vuoden aikana eri haastattelukertojen välillä.

Esimerkiksi työttömien 230 000 hengen vuosiestimaatin keskivirheeksi saadaan käytetyllä menetelmällä 3 600 henkeä ja luottamusväliksi  $230\,000 \pm 7\,100$  henkeä. Jos vuosiestimaatin pohjana olevat haastattelut olisivat koskeneet kaikki eri henkilöitä, olisi työttömien vuosiestimaatin keskivirhe ollut 2 300 ja luottamusväli  $230\,000 \pm 4\,500$  henkeä. Samojen henkilöiden haastattelu uudelleen eri vuosineljänneksillä selittää sen, että työvoimatutkimuksen vuositietojen ja neljännesvuositietojen tarkkuuden ero ei ole niin suuri kuin tehtyjen haastattelujen lukumäärän perusteella voisi olettaa.

## **4. Julkaistujen tietojen ajantasaisuus ja oikea-aikaisuus**

Työvoimatutkimuksen tuloksia julkaistaan kuukausittain, neljännesvuosittain ja vuosittain. Neljännesvuosi- ja vuositulokset ovat kuukausitulosten keskiarvoja eli ne kuvaavat tilannetta ko. tutkimusjakson ”keskimääräisellä” viikolla. Työpanosta koskevat tiedot ovat jaksojen tulosten summia. Julkaistavat tiedot ovat lopullisia. Ainoastaan kausitasoitus muuttaa hieman viimeisimpiä kausitasoitettuja kuukausituloksia. Kuukausitiedot julkaistaan noin kolmen viikon kuluttua tutkimuskuukauden päättymisestä. Neljännesvuositiedot julkaistaan samanaikaisesti kunkin vuosineljänneksen viimeisen kuukauden tietojen kanssa. Neljännesvuositiedot ovat tilastollisesti kuukausitietoja luotettavampia ja sisältävät yksityiskohtaisempia tietoja, mm. työllisyys- ja työpanostiedot toimialoittain sekä tarkempia alueittaisia tietoja. EU:lle toimitetaan neljännesvuosittain aineisto, josta laaditaan EU:n jäsenmaita koskevia tilastoja. Yksityiskohtaisimmat tulokset julkaistaan vuositilastossa, joka valmistuu noin puolen vuoden kuluttua tutkimusvuoden päättymisestä.

## **5. Tietojen saatavuus ja läpinäkyvyys/selkeys**

Työvoimatutkimuksen tulokset julkaistaan Suomen virallisen tilaston Työmarkkinat -sarjassa. Keskeisimmät kuukausi- ja neljännesvuositulokset julkistetaan määräpäivinä Internetissä työvoimatutkimuksen kotisivulla <http://tilastokeskus.fi/tyovoimatutkimus>. Kotisivun linkeistä löytyvät mm. tilaston kuvaus, käsitteet ja määritelmät

sekä työvoimatutkimuksen maksuttomat tilastotietokantataulukot (StatFin).Tietoja on saatavissa internetin kautta myös Tilastokeskuksen maksullisesta aikasarjatietokannasta (ASTIKA).

Työvoimatilaston painettu vuosijulkaisu sisältää tutkimuksen menetelmän kuvauksen, keskeisten käsitteiden määritelmät, käytettyjen luokitusten kuvauksia sekä tutkimuksen haastattelulomakkeen. Vuosijulkaisun taulukot ovat saatavissa myös sähköisenä Excel-muodossa. Työvoiman koulutus- ja ammattirakennetilastoja on julkaistu joka toinen vuosi SVT Työmarkkinat -sarjassa. Työvoimatutkimuksen tietoja julkaistaan lisäksi säännöllisesti Suomen tilastollisessa vuosikirjassa sekä Tilastokatsauksessa. Maksullisia erityisselvityksiä voi tiedustella työvoimatutkimuksen tietopalvelusta.

Työvoimatutkimuksen tietoja ei luovuteta tunnistettavassa muodossa Tilastokeskuksen ulkopuolelle (Tilastolaki 280/2004, Henkilötietolaki 523/1999). Aineiston luovuttaminen on mahdollista ainoastaan erillisen käyttöluvapäätöksen perusteella ja tunnistetiedot poistettuna tieteellistä tutkimusta ja tilastollisia selvityksiä varten. EU-työvoimatutkimusta varten muokatut aineistot toimitetaan EU:n tilastovirastolle ilman tunnistetietoja. Työvoimatutkimuksen tiedot suojataan Tilastokeskuksen tietosuojaohjeessa määritellyn suojausluokan mukaan. [http://www.tilastokeskus.fi/meta/rekisteriselosteet/rekisteriseloste\\_tyovoimatutkimusty81.html](http://www.tilastokeskus.fi/meta/rekisteriselosteet/rekisteriseloste_tyovoimatutkimusty81.html)

Tietopalvelu [tyovoimatutkimus@tilastokeskus.fi](mailto:tyovoimatutkimus@tilastokeskus.fi) ja puh. (09) 17341.

## **6. Tilastojen vertailukelpoisuus**

Kuukausittainen työvoimatutkimus, aluksi niemellä työvoimatiedustelu, on ollut käynnissä vuodesta 1959 alkaen. Tänä aikana sen tietosisältöä, tiedonkeruutapoja ja menetelmiä on kehitetty useaan otteeseen. Keskeisimmistä tiedoista on vertailukelpoinen aikasarja vuodesta 1989 asti.

Alkuun tietosisällöltään melko suppean tutkimuksen tiedot kerättiin postikyselynä. Vuonna 1976 tietosisältö laajeni ja menetelmää uudistettiin. Vuosina 1977–93 tutkimus koostui kuukausitiedustelusta sekä sitä täydentävästä erillisestä puhelimitse tehdystä vuosihaastattelusta. Kuukausitiedustelun tiedonkeruu muutettiin vuonna 1983 postikyselystä puhelinhaastatteluksi, minkä ansiosta vastauskato pieneni noin 30 prosentista 4 prosenttiin.

Suomen liittyttyä Euroopan unioniin työvoimatutkimus harmonisoitiin Euroopan unionin yhteiseen työvoimatutkimukseen. Aluksi vuosina 1995–1998 EU-työvoimatutkimuksen tiedot kerättiin erillisenä haastattelututkimuksena keväisin. Kuukausitutkimus uudistettiin asteittain vastaamaan EU-työvoimatutkimusta. Vuonna 1997 kuukausitutkimuksen sisältö laajentui, tiedonkeruu muuttui tietokoneavusteiseksi puhelinhaastatteluksi (CATI) sekä käsitteet ja määritelmät yhdenmukaistettiin vastaamaan entistä paremmin Euroopan unionin ja YK:n työjärjestön ILO:n ohjeita ja suosituksia. Työttömän määritelmää tarkistettiin vielä toukokuussa 1998 ja julkaistut aikasarjat korjattiin vuodesta 1989 alkaen taannehtivasti uudistettujen määritelmien mukaisiksi.

Huhtikuussa 1999 työvoimatutkimuksen tietosisältö laajeni edelleen, kun kuukausitutkimus ja EU-työvoimatutkimus yhdistyivät yhdeksi jatkuvaksi työvoimatutkimukseksi. Vuoden 2000 alusta siirryttiin jatkuvaan tutkimusviikkoon, kun aiemmin kunkin kuukauden tiedot kerättiin yhdeltä tutkimusviikolta. Jatkuvaan tutkimusviikkoon siirtyminen vaikutti työpäivä- ja työtuntitietoihin, minkä vuoksi ne eivät ole vuodesta 2000 eteenpäin täysin vertailukelpoisia aiempiin tietoihin. Vuodesta 2003 alkaen tutkimuksen tietosisältö laajeni osaotokselta kerättävällä nk. kotitalousosalla.

## **7. Selkeys ja eheys/yhtenäisyys**

Työvoimatutkimuksen lisäksi työmarkkinoihin liittyviä Tilastokeskuksen tilastoja ovat avointen työpaikkojen tilasto, työolotutkimus, työtaistelutilasto, työtapatuimatilasto sekä työssäkäyntitilasto.

Näistä työssäkäyntitilasto tuottaa tietoja väestön toiminnasta suhteessa työmarkkinoihin. Sen tiedot poikkeavat tiedonkeruutavasta sekä työllisten ja työttömien määrittelystä johtuen jonkin verran työvoimatutkimuksen tiedoista. Työssäkäyntitilasto on eri viranomaisten rekisteritietoihin pohjautuva kokonaisaineisto. Työssäkäyntitilaston tiedot henkilön toiminnasta koskevat pääosin vuoden viimeistä viikkoa. Tilaston tiedot työttömyydestä perustuvat työ- ja elinkeinoministeriön työnhakijarekisteriin. Tilaston valmistuminen kestää runsaan 1 1/2 vuotta, ennakkotietojen valmistuminen noin vuoden. Koska työssäkäyntitilasto on kokonaisaineisto, tarjoaa se työvoimatutkimusta paremmin aluetietoja (myös kuntakohtaisia) sekä tietoja pienistä väestöryhmistä,



esim. pienistä toimialoista ja ammattialoista. Hallinnollisiin rekistereihin perustuvan työssäkäyntitilaston käsitteet eivät ole kansainvälisesti vertailukelpoisia.

Työvoimatutkimuksen tietoja käytetään Tilastokeskuksen kansantalouden tilinpidossa. Mm. tämän vuoksi työvoimatutkimuksen keskeisten käsitteiden, kuten väestö, työllisyys ja työtunnit, määrittelemisessä noudatetaan mahdollisimman pitkälle kansantalouden tilinpidon suosituksia (YK:n System of National Accounts, SNA ja European System of Accounts, ESA). Työvoimatutkimuksessa julkisen sektorin määrittely poikkeaa jonkin verran kansantalouden tilinpidon sektoriluokittelusta. Asevelvolliset luokitellaan kansantalouden tilinpidossa ILO:n suosituksen mukaan työllisiksi, kun taas työvoimatutkimuksessa asevelvolliset ovat työvoimaan kuulumattomia.

Euroopan Unionin tilastoviraston Eurostatin julkaisemat Suomen työvoimatutkimuksen tulokset eroavat Suomessa julkaistuista siten, että asevelvolliset eivät ole lainkaan mukana Eurostatin tiedoissa. Useimmissa EU-maissa asevelvolliset eivät kuulu työvoimatutkimuksen kohdejoukkoon eli nk. kotitalousväestöön. Tämä aiheuttaa eroja etenkin 15–24-vuotiaita koskeviin tuloksiin.

Myös työ- ja elinkeinoministeriö julkaisee tietoja työttömistä työnhakijoista. Työ- ja elinkeinoministeriön tiedot perustuvat rekisteripohjaiseen työnvälitystilastoon, joka kuvaa kuukauden viimeistä arkipäivää. Työnvälitystilaston työttömyyden määrittely perustuu lainsäädäntöön ja hallinnollisiin määräyksiin, minkä vuoksi tilastotiedot eivät ole kansainvälisesti vertailukelpoisia. Työnvälitystilastossa työttömältä ei mm. edellytetä yhtä aktiivista työnhakua kuin työvoimatutkimuksessa. Myös opiskelijoiden hyväksymisessä työttömiksi on eroja. Tietoja tilastojen välisistä eroista, ks. [http://tilastokeskus.fi/til/tyti/tyti\\_2008-02-19\\_men\\_002.html](http://tilastokeskus.fi/til/tyti/tyti_2008-02-19_men_002.html)

---

Suomen virallinen tilasto  
Finlands officiella statistik  
Official Statistics of Finland

Työmarkkinat 2009

*Lisätietoja*

Kalle Sinivuori (09) 1734 3524

Juha Martikainen (09) 1734 3225

Veli Rajaniemi (09) 1734 3434

Vastaava tilastojohtaja:

Riitta Harala

[tyovoimatutkimus@tilastokeskus.fi](mailto:tyovoimatutkimus@tilastokeskus.fi)

[www.tilastokeskus.fi](http://www.tilastokeskus.fi)

Asiakaspalaute: [www.tilastokeskus.fi/palaute](http://www.tilastokeskus.fi/palaute)

---

Tilastokeskus, myyntipalvelu  
PL 4C  
00022 TILASTOKESKUS  
puh. (09) 1734 2011  
faksi (09) 1734 2500  
[myynti@tilastokeskus.fi](mailto:myynti@tilastokeskus.fi)  
[www.tilastokeskus.fi](http://www.tilastokeskus.fi)

ISSN 1796-0479  
= Suomen virallinen tilasto  
ISSN 1796-4938 (pdf)  
ISSN 0784-7998 (print)  
Tuotenumero 3394 (print)