

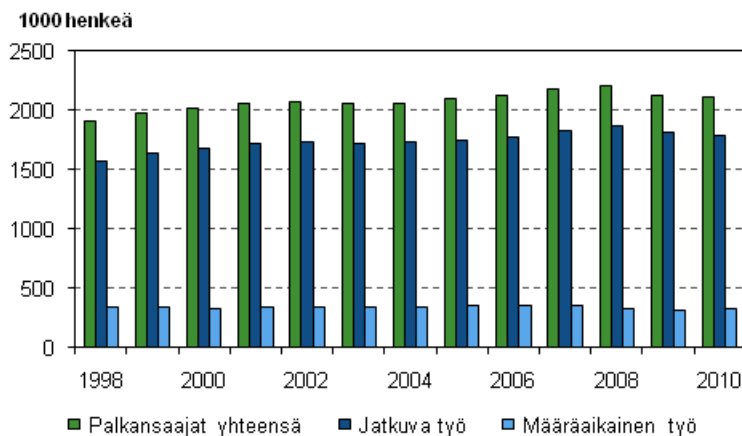
# Työvoimatutkimus

## Työsuhteet ja työajat vuonna 2010

### Määräaikaiset työsuhteet lisääntyivät vuonna 2010

Tilastokeskuksen työvoimatutkimuksen mukaan työllisiä palkansaajia oli vuonna 2010 keskimäärin 2 120 000 henkeä, mikä oli lähes saman verran kuin vuonna 2009. Näistä 1 789 000 työskenteli jatkuvassa ja 329 000 määräaikaisessa työsuhteessa. Jatkuvassa työsuhteessa olevien määrä oli 22 000 henkeä pienempi ja määräaikaisessa työsuhteessa olevien 19 000 henkeä suurempi kuin vuonna 2009. Tiedot käyvät ilmi Tilastokeskuksen työvoimatutkimuksen vuosikatsauksesta *Työsuhteet ja työajat vuonna 2010*.

#### Palkansaajien erilaiset työsuhteet vuosina 1998–2010



Palkansaajien **jatkuvat työsuhteet** vähenivät vuoden 2010 ensimmäisellä vuosineljänneksellä 48 000:lla sekä toisella ja kolmannella neljänneksellä 20 000:lla verrattuna vuoden 2009 vastaaviin vuosineljänneksiin. Vuoden 2010 viimeisellä neljänneksellä jatkuvassa työsuhteessa olevia palkansaajia oli sama määrä kuin vuotta aiemmin.

Palkansaajien **määräaikaiset työsuhteet** puolestaan vähenivät hieman vuoden 2010 ensimmäisellä neljänneksellä. Toisella vuosineljänneksellä määräaikaisessa työsuhteessa työskentelevien määrä lähti vuoden loppua kohti voimistuvaan kasvuun. Vuoden 2010 viimeisellä neljänneksellä määräaikaisia työsuhteita oli 31 000 enemmän kuin samaan aikaan vuotta aiemmin.

Vuonna 2010 työskenteli määräaikaisessa työsuhteessa keskimäärin 16 prosenttia palkansaajista, miespalkansaajista 12 prosenttia ja naispalkansaajista 18 prosenttia. Noin kahdelle kolmasosalle syy määräaikaisuuteen oli vakituisen työn puute.

Vuonna 2010 uusia, alle vuoden kestäneitä työsuhteita oli 393 000. Määrä oli lähes sama kuin vuonna 2009. Uusista työsuhteista 56 prosenttia oli määräaikaisia. Osuus oli neljä prosenttiyksikköä suurempi kuin vuotta aiemmin.

### *Linkit*

Työllisyydessä vuonna 2010 tapahtuneista muutoksista on kerrottu myös työvoimatutkimuksen ensimmäisessä vuosikatsauksessa [Työllisyys ja työttömyys vuonna 2010](#).

Työvoimatutkimuksen keskeisimmät kuukausi- ja neljännesvuositiedot 2011:  
<http://tilastokeskus.fi/til/tyti/tau.html>.

# Sisällys

1 Määräaikaiset työsuhteet lisääntyivät vuonna 2010.....	5
1.1 Palkansaajista joka kuudes määräaikainen.....	5
1.2 Kaksi kolmesta määräaikaisesta palkansaajasta ei saanut pysyvää työtä.....	6
1.3 Uusista työsuhteista noin puolet määräaikaisia.....	6
1.4 Vuokratyötä teki vain prosentti palkansaajista .....	6
2 Osa-aikatyöntekijöiden määrä kasvoi hieman.....	8
2.1 Osa-aikaisia palkansaajia eniten naisvaltaisilla toimialoilla.....	8
2.2 Opiskelu edelleen yleisin syy osa-aikatyön tekemiseen.....	9
3 Työajat vuonna 2010 .....	10
3.1 Työaikojen muutos on hidasta.....	10
3.2 Yleisin viikkotyöaika on 35–40 tuntia.....	10
3.3 Miesten työviikko kokoaikatyössä pidempi kuin naisten.....	11
3.4 Tehty vuosityöaika kasvoi hieman vuonna 2010.....	12
3.5 Sunnuntaityö lisääntyi kaupan alalla vuonna 2010.....	13
4 Kuntasektorilla pienin osuus naisista esimiestehtävissä .....	14
5 Huomautuksia taulukoihin.....	15

## Taulukot

Taulukko 1. Palkansaajien päätyön säännöllisen ja tehdyn viikkotyöajan keskiarvo koko- ja osa-aikatyössä vuonna 2010 .....

Taulukko 2. Vuorotyötä päätyössään sekä tutkimusviikolla viikonlopputyötä päätyössään tehneiden osuus työllisistä ja palkansaajista sukupuolen mukaan vuonna 2010, %.....

### 2008–2010

Liitetaulukko 1. Määräaikaiset palkansaajat iän ja sukupuolen mukaan 2008 - 2010.....

Liitetaulukko 2. Määräaikaiset palkansaajat työnantajasektorin ja sukupuolen mukaan vuosina 2008 - 2010, 15-74-vuotiaat.....

Liitetaulukko 3. Määräaikaiset palkansaajat toimialan (TOL 2008) mukaan vuosina 2008 - 2010, 15-74-vuotiaat.....

Liitetaulukko 4. Määräaikaiset palkansaajat määräaikaisuuden syyn mukaan vuosina 2008 - 2010, 15-74-vuotiaat, %.....

Liitetaulukko 5. Osa-aikaiset työlliset iän ja sukupuolen mukaan vuosina 2008 - 2010.....

Liitetaulukko 6. Osa-aikaiset palkansaajat iän ja sukupuolen mukaan vuosina 2008 - 2010.....

Liitetaulukko 7. Osa-aikaiset työlliset työnantajasektorin ja sukupuolen mukaan vuosina 2008 - 2010, 15-74-vuotiaat.....

Liitetaulukko 8. Osa-aikaiset palkansaajat työnantajasektorin ja sukupuolen mukaan vuosina 2008 - 2010, 15-74-vuotiaat.....

Liitetaulukko 9. Osa-aikaiset työlliset toimialan (TOL 2008) mukaan vuosina 2008 - 2010, 15-74-vuotiaat.....

Liitetaulukko 10. Osa-aikaiset palkansaajat toimialan (TOL 2008) mukaan vuosina 2008 - 2010, 15-74-vuotiaat.....

Liitetaulukko 11. Osa-aikaiset työlliset sukupuolen ja osa-aikatyön syyn mukaan vuosina 2008 - 2010, 15-74-vuotiaat.....

Liitetaulukko 12. Osa-aikaiset palkansaajat sukupuolen ja osa-aikatyön syyn mukaan vuosina 2008 - 2010, 15-74-vuotiaat.....

Liitetaulukko 13. Vuokratyötä tekevät palkansaajat sukupuolen ja iän mukaan vuosina 2008 - 2010.....

## 2010

Liitetaulukko 14. Työlliset päätyön säännöllisen viikkotyöajan, sosioekonomisen aseman ja sukupuolen mukaan vuonna 2010, 15-74-vuotiaat.....	24
Liitetaulukko 15. Palkansaajat päätyön säännöllisen viikkotyöajan, työnantajasektorin ja sosioekonomisen aseman mukaan vuonna 2010, 15-74-vuotiaat.....	24
Liitetaulukko 16. Miespalkansaajat päätyön säännöllisen viikkotyöajan, työnantajasektorin ja sosioekonomisen aseman mukaan vuonna 2010, 15-74-vuotiaat.....	25
Liitetaulukko 17. Naispalkansaajat päätyön säännöllisen viikkotyöajan, työnantajasektorin ja sosioekonomisen aseman mukaan vuonna 2010, 15-74-vuotiaat.....	25
Liitetaulukko 18. Työlliset päätyön säännöllisen viikkotyöajan ja toimialan (TOL 2008) mukaan vuonna 2010, 15-74-vuotiaat.....	26
Liitetaulukko 19. Palkansaajat päätyön säännöllisen viikkotyöajan ja toimialan (TOL 2008) mukaan vuonna 2010, 15-74-vuotiaat.....	26
Liitetaulukko 20. Palkansaajien keskimääräinen säännöllinen viikkotyöaika päätyössä ammatin (Ammattiluokitus 2001) ja sukupuolen mukaan vuonna 2010, 15-74-vuotiaat.....	27
Liitetaulukko 21. Kokoaikaista työtä tekevien palkansaajien keskimääräinen säännöllinen viikkotyöaika päätyössä ammatin (Ammattiluokitus 2001) ja sukupuolen mukaan vuonna 2010, 15-74-vuotiaat.....	27
Liitetaulukko 22. Osa-aikaista työtä tekevien palkansaajien keskimääräinen säännöllinen viikkotyöaika päätyössä ammatin (Ammattiluokitus 2001) ja sukupuolen mukaan vuonna 2010, 15-74-vuotiaat.....	28

## Kuviot

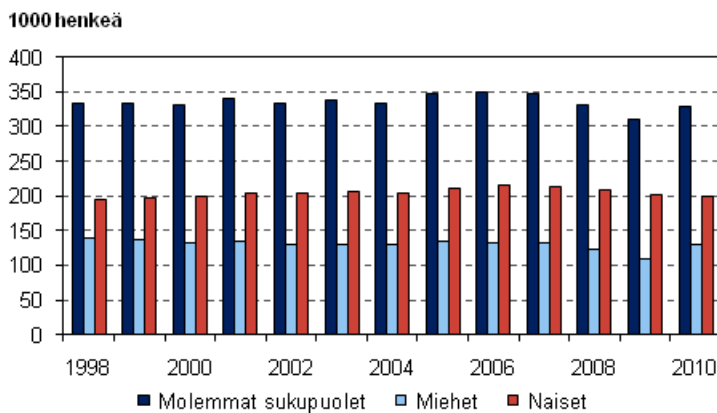
Kuvio 1. Määräaikaisessa työsuhteessa olevat palkansaajat sukupuolen mukaan 1998–2010, 15–74-vuotiaat .....	5
Kuvio 2. Määräaikaisten osuus palkansaajista sukupuolen mukaan vuosina 1998–2010, 15–74-vuotiaat, %.....	5
Kuvio 3. Uudet, alle vuoden kestäneet työsuhteet vuosina 1998–2010, 15–74-vuotiaat.....	6
Kuvio 4. Osa-aikaiset palkansaajat sukupuolen mukaan vuosina 1998–2010, 15–74-vuotiaat.....	8
Kuvio 5. Osa-aikaisten palkansaajien osuus palkansaajista sukupuolen mukaan vuosina 1998–2010, 15–74-vuotiaat, %.....	8
Kuvio 6. Säännöllisesti 35–40-tuntista työviikkoa päätyössä tekevien osuus sosioekonomisen aseman mukaan vuonna 2010, %.....	10
Kuvio 7. Säännöllisesti lyhyttä 1–34-tuntista työviikkoa päätyössä tekevien osuus sosioekonomisen aseman mukaan vuonna 2010, %.....	11
Kuvio 8. Säännöllisesti pitkää yli 40-tuntista työviikkoa päätyössä tekevien osuus sosioekonomisen aseman mukaan vuonna 2010, % .....	11
Kuvio 9. Kokoaikatyötä tekevien palkansaajien säännöllisen viikkotyöajan keskiarvo päätyössä ammatin mukaan vuonna 2010.....	12
Kuvio 10. Palkansaajien tehty vuosityöaika työnantajasektorin mukaan vuosina 2005–2010.....	13
Laatuseloste: Työvoimatutkimus.....	29

# 1 Määräaikaiset työsuhteet lisääntyivät vuonna 2010

## 1.1 Palkansaajista joka kuudes määräaikainen

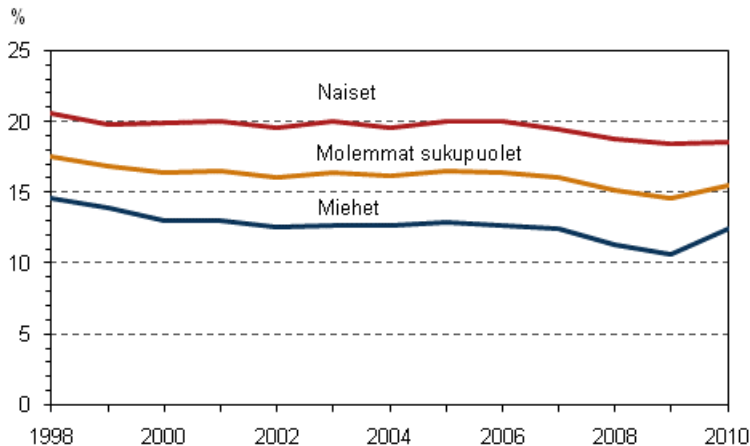
Tilastokeskuksen työvoimatutkimuksen mukaan Suomessa oli vuonna 2010 palkansaajia keskimäärin 2 120 000 henkeä, mikä oli lähes yhtä paljon kuin vuotta aiemmin. Palkansaajien työllisyystilanne parani vuoden 2010 loppua kohti. Samanaikaisesti määräaikaisessa työsuhteessa työskentelevien palkansaajien määrä lisääntyi. Vuonna 2010 määräaikaisia palkansaajia oli 329 000 henkeä, mikä oli 19 000 henkeä enemmän kuin edellisenä vuonna (kuvio 1). Vuonna 2010 määräaikaisessa työsuhteessa työskenteli noin 16 prosenttia palkansaajista. Osuus nousi yhden prosenttiyksikön vuodesta 2009. Määräaikaisten osuus oli edelleen pidempiaikaista keskiarvoa pienempi. (Kuvio 2.)

**Kuvio 1. Määräaikaisessa työsuhteessa olevat palkansaajat sukupuolen mukaan 1998–2010, 15–74-vuotiaat**



Määräaikaisuus on yleisempää naisilla kuin miehillä. Määräaikaisista palkansaajista oli naisia 200 000 ja miehiä 129 000 vuonna 2010. Naispalkansaajista määräaikaisten osuus oli noin 18 prosenttia ja miespalkansaajista noin 12 prosenttia. Miespalkansaajien määräaikaisten työsuhteiden määrä ja osuus kasvoivat vuonna 2010. Naispalkansaajilla ne pysyivät edellisen vuoden tasolla. Määräaikaiset työsuhteet lisääntyivät pääosin yksityisellä sektorilla (+15 000).

**Kuvio 2. Määräaikaisten osuus palkansaajista sukupuolen mukaan vuosina 1998–2010, 15–74-vuotiaat, %**



Määräaikaisuudessa on selvä kausivaihtelu, sillä määräaikaisten työsuhteiden määrä kasvaa tavallisesti toisella ja kolmannella vuosineljänneksellä. Vuonna 2009 määräaikaisten työsuhteiden väheneminen näytti

kohdistuneen erityisesti kesätyöntekijöihin. Vuonna 2010 sen sijaan määräaikaisten työsuhteiden määrän kasvu, verrattuna edellisen vuoden vastaavaan ajankohtaan, alkoi toisesta neljänneksestä ja jatkui vuoden loppuun asti.

## 1.2 Kaksi kolmesta määräaikaisesta palkansaajasta ei saanut pysyvää työtä

Määräaikainen työ voi olla palkansaajalle joko toivottu tai vastentahtoinen työsuhteen muoto. Noin neljäsosa määräaikaisista palkansaajista ei halunnut pysyvää työtä. Heistä suurin osa oli 15–24-vuotiaita. Kesätyöntekijät ovat tyypillinen vapaaehtoisesti määräaikaista työtä tekevä ryhmä.

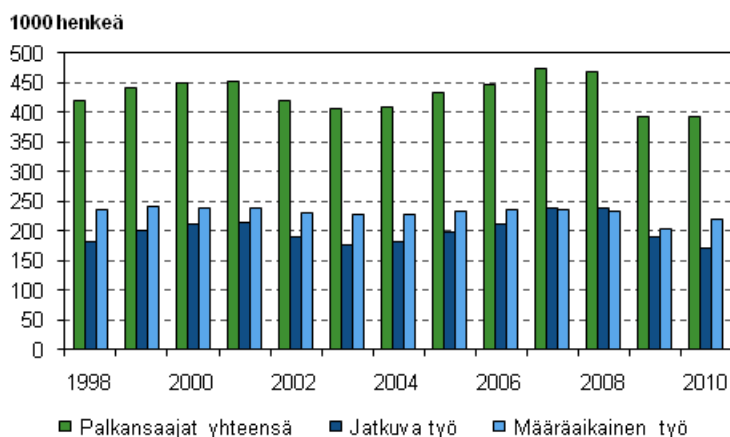
Tavallisempaa kuitenkin on, että määräaikaisessa työsuhteessa työskennellään siksi, että pysyvää työtä ei ole löytynyt. Vuonna 2010 määräaikaisista noin 64 prosentille vakituisen työn puute oli syy määräaikaisuuteen. Vuonna 2010 työmarkkinoilla oli 206 000 määräaikaista palkansaajaa, jotka eivät olleet löytäneet vakituista työpaikkaa, vaikka olisivat sellaisen halunneet. Heistä 134 000 oli naisia ja 72 000 miehiä. Vastentahtoinen määräaikaisuus yleistyy iän myötä.

Vastentahtoisesti määräaikaisessa työsuhteessa olevien osuus määräaikaisista palkansaajista pieneni hieman vuodesta 2009 vuoteen 2010.

## 1.3 Uusista työsuhteista noin puolet määräaikaisia

Vuodesta 2008 vuoteen 2009 uusien, alle vuoden kestäneiden työsuhteiden määrä putosi selvästi. Vuonna 2010 uusia työsuhteita oli 393 000, mikä oli lähes sama määrä kuin vuonna 2009. Uusista työsuhteista 56 prosenttia oli määräaikaisia. Osuus oli neljä prosenttiyksikköä suurempi kuin vuonna 2009. (Kuvio 3.)

**Kuvio 3. Uudet, alle vuoden kestäneet työsuhteet vuosina 1998–2010, 15–74-vuotiaat**



Naisten ja miesten välillä on ollut selkeä ero sen suhteen, onko uusi työsuhte määräaikainen vai jatkuva. Vuonna 2010 naisten uusista työsuhteista määräaikaisia oli noin 62 prosenttia ja miesten noin 49 prosenttia. Miesten uusista työsuhteista suurin osa on ollut vakituisia lähes aina vuodesta 1997, josta täysin vertailukelpoinen aikasarja alkaa. Sitä vastoin naisten uusista työsuhteista suurin osa on ollut määräaikaisia samana ajanjaksona.

## 1.4 Vuokratyötä teki vain prosentti palkansaajista

Vuokratyöllä tarkoitetaan työsuhdetta, jossa palkansaaja työskentelee työvoimaa välittävän tai vuokraavan yrityksen kautta. Tietoa vuokratyötä tekevästä on kerätty työvoimatutkimuksessa vuodesta 2008 lähtien. Vuonna 2010 vuokratyötä teki keskimäärin 29 000 henkeä, mikä oli noin 6 000 enemmän kuin vuonna 2009. Vuokratyöntekijöistä noin puolet oli naisia.

Vuokratyöntekijöiden osuus palkansaajista oli vain prosentin verran vuonna 2010. Vuokratyön tekeminen on siten varsin marginaalinen työnteon muoto Suomen työmarkkinoilla. Vuokratyötä tekevät pääasiassa nuoret, 15–24-vuotiaista palkansaajista vajaa 5 prosenttia teki vuokratyötä.

Vuokratyö jakaantuu monille toimialoille. Yleisintä vuokratyö oli tukku- ja vähittäiskaupassa, majoitus- ja ravitsemustoiminnassa sekä teollisuudessa. Kaikilla näillä toimialoilla vuokratyöntekijöitä oli muutama tuhat.

## 2 Osa-aikatyöntekijöiden määrä kasvoi hieman

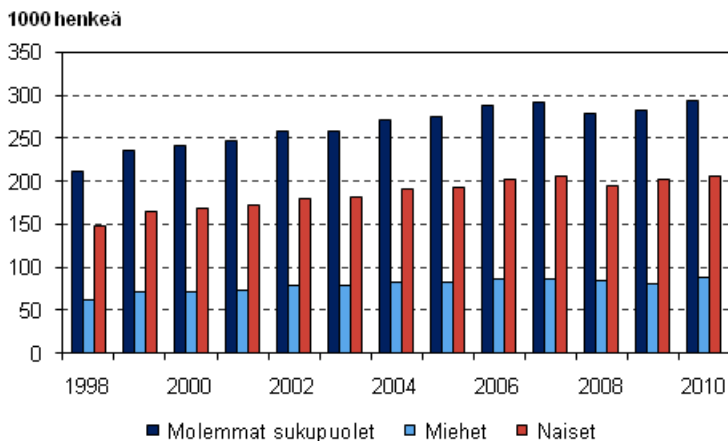
### 2.1 Osa-aikaisia palkansaajia eniten naisvaltaisilla toimialoilla

Työvoimatutkimuksen mukaan osa-aikaisia työllisiä oli 358 000 henkeä vuonna 2010. Heistä 294 000 oli palkansaajia ja 64 000 yrittäjiä tai yrittäjäperheenjäseniä. Työvoimatutkimuksessa osa-aikaisuus perustuu vastaajan omaan ilmoitukseen. Seuraavassa käsitellään vain osa-aikaisia palkansaajia.

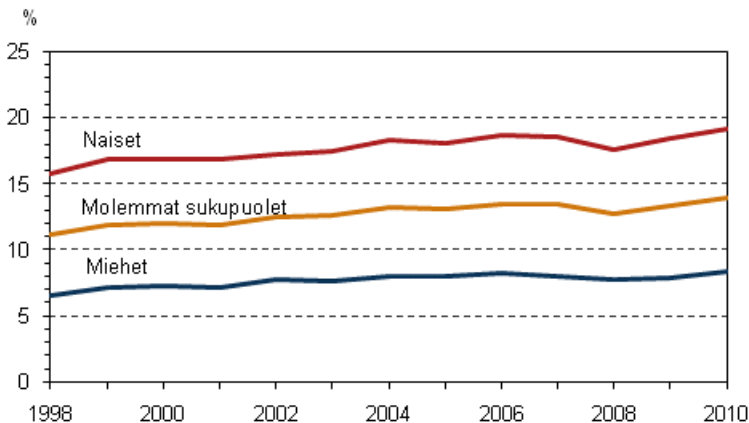
Osa-aikaisten palkansaajien määrä kasvoi hieman (+11 000) edellisestä vuodesta. Vuonna 2010 osa-aikaisten osuus palkansaajista oli 14 prosenttia. Pidemmän ajan trendi osa-aikaisuudessa on ollut kasvava vuodesta 1998. (Kuviot 4 ja 5.)

Osa-aikainen työ on yleisempää naisilla kuin miehillä. Osa-aikaisia oli naispalkansaajista 207 000 eli 19 prosenttia ja miespalkansaajista 88 000 eli 8 prosenttia. Lähes kolme neljäsosaa osa-aikaisista palkansaajista työskenteli yksityisellä sektorilla. Osa-aikatyötä tekevien määrä oli suurin naisvaltaisilla tukku- ja vähittäiskaupan sekä sosiaali- ja terveystalvelujen toimialoilla. Osa-aikatyötä tekevien osuus alan kaikista palkansaajista oli suurin, 32 prosenttia, majoitus- ja ravitsemustoiminnassa.

**Kuvio 4. Osa-aikaiset palkansaajat sukupuolen mukaan vuosina 1998–2010, 15–74-vuotiaat**



**Kuvio 5. Osa-aikaisten palkansaajien osuus palkansaajista sukupuolen mukaan vuosina 1998–2010, 15–74-vuotiaat, %**





## *2.2 Opiskelu edelleen yleisin syy osa-aikatyön tekemiseen*

Monille osa-aikatyötä tekeville osa-aikaisuus sopii hyvin elämäntilanteeseen. Sen sijaan osa-aikaisuutta voi pitää alityöllisyyden yhtenä muotona silloin, kun palkansaaja ei ole onnistunut saamaan kokoaikaista työtä, vaikka olisi halunnut. Osa-aikatyön syyt eivät juuri ole muuttuneet vuosien 2009 ja 2010 välillä.

Osa-aikatyön tekeminen on yleistä 15–24-vuotiailla palkansaajilla, joista jopa 39 prosenttia työskenteli osa-aikaisesti vuonna 2010. Vuonna 2010 opiskelu oli edelleen palkansaajien yleisin syy työskennellä osa-aikaisesti. Tämän syyn ilmoitti noin 30 prosenttia osa-aikaisista. Muita elämäntilanteeseen liittyviä syitä osa-aikatyöhön olivat lasten tai omaisen hoito ja terveydelliset syyt. Lasten tai omaisen hoidon osa-aikaisuuden syyksi ilmoitti noin 27 000 henkeä, joista lähes kaikki olivat naisia.

Vajaalla kolmanneksella osa-aikaisista palkansaajista osa-aikaisuuden syy oli se, ettei kokoaikaista työtä ollut saatavilla. Vuonna 2010 vastentahtoisesti osa-aikaisia palkansaajia oli 82 000. Näistä oli naisia 60 000 ja miehiä 22 000 henkeä.

55–64-vuotiaista palkansaajista oli osa-aikaisia 63 000 henkeä, mikä oli 17 prosenttia tämän ikäryhmän palkansaajista.

Osa-aikaeläkkeellä oli työvoimatutkimuksen mukaan 40 000 henkeä vuonna 2010. Tämä oli 4 000 henkeä enemmän kuin vuotta aiemmin. Osa-aikaeläkkeellä olevista vajaa neljännes mainitsi osa-aikaisuuden syyksi terveydelliset syyt.

## 3 Työajat vuonna 2010

### 3.1 Työaikojen muutos on hidasta

Tilastoissa työaikakäsitteitä ovat säännöllinen viikkotyöaika, tehty viikkotyöaika sekä tehty vuosityöaika.

**Säännöllinen viikkotyöaika** on työntekijän tavanomainen tai keskimääräinen viikkotyöaika päätyössä. Palkansaajilla säännölliseen työaikaan luetaan mukaan säännöllinen palkallinen tai palkaton ylityö. Säännöllisen viikkotyöajan keskiarvoon vaikuttaa työaikamuoto, esimerkiksi onko kyseessä koko- vai osa-aikatyö.

**Tehty viikkotyöaika** on työllisen tutkimusviikolla tekemien työtuntien määrä. Tehty viikkotyöaika kysytään erikseen pää- ja sivutyöstä. Siihen luetaan mukaan myös palkalliset ja palkattomat ylityötunnit. Toisaalta lomat, arkivapaat ja poissaolot muista syistä (esim. sairaus) lyhentävät tehtyä viikkotyöaikaa.

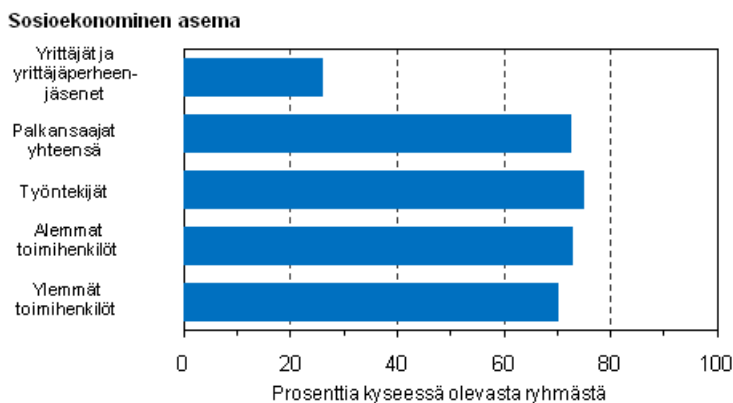
**Tehty vuosityöaika** on laskennallinen käsite, joka saadaan jakamalla kaikkien työllisten vuoden aikana tekemien työtuntien määrä työllisten vuosikeskiarvolla. Näin saadaan keskimääräinen vuosityöaika työllistä kohti. Vuosityöaika työllisille palkansaajille lasketaan vastaavalla tavalla.

Työajat ja tehdyt työtunnit vaihtelevat työllisyyden ja palkansaajien rakenteen muutosten mukaisesti. Jos esimerkiksi osa-aikatyö yleistyy enemmän kuin koko-aikatyö, keskimääräinen viikkotyöaika lyhenee. Työajat vaihtelevat myös toimialoittain ja ammateittain sekä työnantajasektorin mukaan. Työajat muuttuvat melko hitaasti

### 3.2 Yleisin viikkotyöaika on 35–40 tuntia

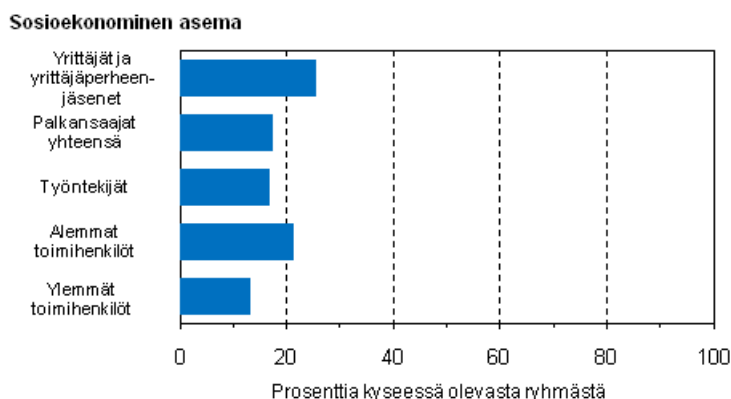
Suurimmalla osalla palkansaajista (73 prosentilla) säännöllinen työaika oli 35–40 tuntia viikossa vuonna 2010. Eri palkansaajaryhmien välillä erot olivat pienehköjä. Yrittäjistä ja yrittäjäperheenjäsenistä runsas neljännes teki säännöllisesti 35–40-tuntista työviikkoa. (Kuvio 6.)

**Kuvio 6. Säännöllisesti 35–40-tuntista työviikkoa päätyössä tekevien osuus sosioekonomisen aseman mukaan vuonna 2010, %**



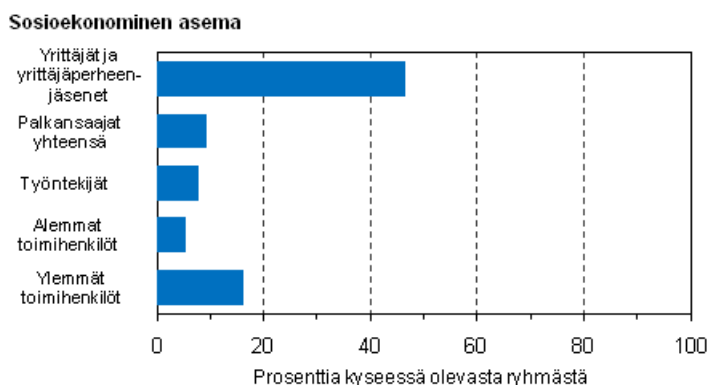
Lyhyt, alle 35-tuntinen työviikko oli noin 18 prosentilla palkansaajista. Noin joka viidennen alemman toimihenkilön työaika oli lyhyt. Ylempillä toimihenkilöillä lyhyt viikko oli harvinaisempi. Lyhyttä työaikaa säännöllisesti tekevillä tyypillisin viikkotyöaika oli 30–34 tuntia. Joka neljäs yrittäjä ja yrittäjäperheenjäsen teki lyhyttä työviikkoa. (Kuvio 7.)

**Kuvio 7. Säännöllisesti lyhyttä 1–34-tuntista työviikkoa päätyössä tekevien osuus sosioekonomisen aseman mukaan vuonna 2010, %**



Palkansaajista noin yhdeksän prosenttia teki yli 40-tuntista työviikkoa. Ylemmät toimihenkilöt tekivät palkansaajista useimmin pitkää säännöllistä työaika. Heistä pitkä viikkotyöaika oli 16 prosentilla. Pitkä säännöllinen viikkotyöaika oli yleisin yrittäjillä ja yrittäjäperheenjäsenillä, joista 47 prosenttia teki yli 40-tuntista säännöllistä työaika. (Kuvio 8.)

**Kuvio 8. Säännöllisesti pitkää yli 40-tuntista työviikkoa päätyössä tekevien osuus sosioekonomisen aseman mukaan vuonna 2010, %**



### 3.3 Miesten työviikko kokoaikatyössä pidempi kuin naisten

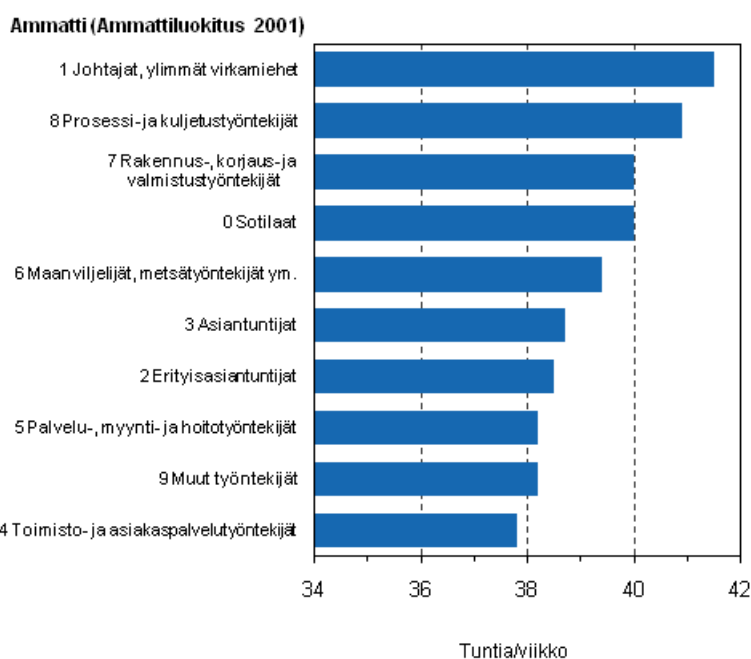
Keskimääräiset säännölliset viikkotyöajat eivät ole muuttuneet juuri lainkaan vuodesta 2009 vuoteen 2010. Vuonna 2010 palkansaajien keskimääräinen säännöllinen työaika päätyössä oli 36,5 tuntia ja tehty viikkotyöaika päätyössä 35,6 tuntia viikossa. Pisintä viikkotyöaika tekivät yrittäjät (mukaan lukien yrittäjäperheenjäsenet), joiden keskimääräinen säännöllinen viikkotyöaika vuonna 2010 oli 43,3 tuntia viikossa ja tehty viikkotyöaika 41,5 tuntia viikossa. Miesten päätyön säännöllinen ja tehty viikkotyöaika ovat pidempiä kuin naisten (taulukko 1). Tehtyä viikkotyöaika lyhentävät lomat sekä muut poissaolot ja pidentävät ylityössä tehty työaika.

**Taulukko 1. Palkansaajien päätyön säännöllisen ja tehdyn viikkotyöajan keskiarvo koko- ja osa-aikatyössä vuonna 2010**

	Säännöllinen työaika		Tehty työaika	
	Kokoaikatyö	Osa-aikatyö	Kokoaikatyö	Osa-aikatyö
Yhteensä	39,1	20,4	37,8	20,8
Miehet	40,0	19,5	38,9	19,9
Naiset	38,2	20,8	36,6	21,3

Johtajien ja ylimpien virkamiesten päätyön säännöllinen viikkotyöaika kokoaikatyössä oli keskimäärin noin 41,5 tuntia (kuvio 9). Pitkää, yli neljäkymmentätuntista työviikkoa tekivät päätyössään lisäksi vain prosessi- ja kuljetustyöntekijät. Lyhyintä työviikkoa tekivät toimisto- ja asiakaspalvelutyöntekijät.

**Kuvio 9. Kokoaikatyötä tekevien palkansaajien säännöllisen viikkotyöajan keskiarvo päätyössä ammatin mukaan vuonna 2010**

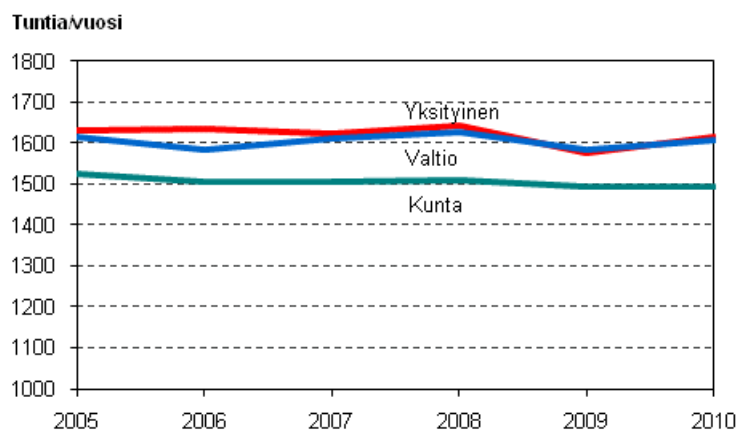


### 3.4 Tehty vuosityöaika kasvoi hieman vuonna 2010

Yksityisellä sektorilla ja valtiolla palkansaajien tehty vuosityöajat (ks. käsitteen selitys edellä) ovat viime vuosina olleet keskenään lähes saman suuruisia. Vuosityöaika yksityisellä sektorilla kasvoi vuonna 2010. Tämä selittynee muun muassa lomautusten ja lyhennettyjen työaikojen vähenemisellä. Myös valtiosektorilla tehty vuosityöaika kasvoi.

Kuntasektorilla tehty vuosityöaika on selvästi pienempi kuin muilla sektoreilla, eikä se ole muuttunut juuri lainkaan viime vuosina. (Kuvio 10.)

**Kuvio 10. Palkansaajien tehty vuosityöaika työnantajasektorin mukaan vuosina 2005–2010**



Vuonna 2010 naispalkansaajien tehty vuosityöaika oli 211 tuntia lyhyempi kuin miesten. Sekä miesten että naisten vuosityöaika kasvoi vuonna 2010 hieman. Miesten vuosityöaika kasvoi keskimäärin 29 tunnilla ja naisten 26 tunnilla vuodesta 2009 vuoteen 2010.

Tehty vuosityöaika naispalkansaajilla on nykyisin noin 200–250 tuntia lyhyempi kuin miespalkansaajilla. Naiset ovat useammin esimerkiksi osa-aikatyössä kuin miehet. Kaksi kolmasosaa osa-aikaisista palkansaajista on naisia. Naisilla myös perhevapaat lyhentävät tehtyä työaika enemmän kuin miehillä.

### 3.5 Sunnuntaityö lisääntyi kaupan alalla vuonna 2010

Lauantai- ja sunnuntaityö sekä vuorotyö ovat tavanomaisesta arkipäivinä tehtävästä päivätyöstä poikkeavia työaikoja. Lauantaityötä teki tutkimusviikolla päätyössään noin 17 prosenttia työllisistä ja 14 prosenttia palkansaajista vuonna 2010. Sunnuntaina työskenteli tutkimusviikolla työllisistä noin 12 prosenttia ja palkansaajista 10 prosenttia. (Taulukko 2.)

Vähittäiskaupan aukioloajat laajenivat 1.12.2009 lähtien. Tämä näkyy sunnuntaityön lisääntymisenä kaupan alalla. Vuonna 2010 tukku- ja vähittäiskaupan alalla päätyössään sunnuntaityötä tutkimusviikolla tehneitä palkansaajia oli 28 000, mikä oli 8 000 enemmän kuin edellisellä vuonna. Toimialoilla yhteensä ei sunnuntaityötä tekevien palkansaajien osuus muuttunut vuosien 2009 ja 2010 välillä.

Vuonna 2010 vuorotyötä teki noin joka neljäs naispalkansaaja, miehistä joka viides.

**Taulukko 2. Vuorotyötä päätyössään sekä tutkimusviikolla viikonlopputyötä päätyössään tehneiden osuus työllisistä ja palkansaajista sukupuolen mukaan vuonna 2010, %**

	Työlliset		Palkansaajat		
	Lauantaityö	Sunnuntaityö	Lauantaityö	Sunnuntaityö	Vuorotyö
Yhteensä	17	12	14	10	23
Miehet	17	12	12	9	19
Naiset	18	12	16	11	26

## ***4 Kuntasektorilla pienin osuus naisista esimiestehtävissä***

Työvoimatutkimuksessa on vuodesta 2008 alkaen kysytty palkansaajilta esimies- tai työnjohtotehtävissä toimimisesta. Vuonna 2010 kaikkiaan 20 prosenttia palkansaajista ilmoitti toimivansa jonkinlaisessa esimies- tai työnjohtotehtävissä. Naisista esimiehinä toimi 14 prosenttia ja miehistä 26 prosenttia. Osuudet olivat lähes samat kuin vuonna 2009.

Naispalkansaajista toimi esimiestehtävissä yksityisellä sektorilla 17 prosenttia ja valtiosektorilla 16 prosenttia. Kuntasektorilla osuus oli pienin, 11 prosenttia. Kuntasektorin naisvaltaisuudesta johtuen kuntasektorin kaikista esimiestehtävissä toimivista oli kuitenkin enemmistö, 60 prosenttia, naisia.

Esimiestehtävissä toimivien osuudet miespalkansaajista olivat yksityisellä sektorilla 27 prosenttia, valtiosektorilla 35 prosenttia ja kuntasektorilla 26 prosenttia.

## 5 Huomautuksia taulukoihin

- Taulukoissa esitettäviin **pieniin, korkeintaan 4 000 henkeä koskeviin lukuihin on suhtauduttava varauksella**. Niiden taustalla oleva vastaajien määrä on vähäinen.
- **Taulukoissa käytetyt symbolit**  
Määrä pienempi kuin puolet käytetystä yksiköstä ”0”  
Ei mitään ilmoitettavaa tai tieto liian epävarma esitettäväksi ”.”
- Luokka ”**Toimialat yhteensä**” sisältää luokan ”**Toimiala tuntematon**”.
- **Pyöristyksistä** johtuen taulukoiden summat eivät aina täsmää. Muutokset on laskettu pyöristämättömistä luvuista.

## 2008–2010

**Liitetaulukko 1. Määräaikaiset palkansaajat iän ja sukupuolen mukaan 2008 - 2010**

		Vuosi			Muutos	
		2008	2009	2010	2009/2010	2009/2010
		1000 henkeä	1000 henkeä	1000 henkeä	1000 henkeä	Prosenttia, %
Sukupuoli	Ikäluokka					
Sukupuolet yhteensä	15-74	332	310	329	19	6,1
	15-64	329	307	325	18	6,0
	15-24	108	95	103	8	8,4
	25-34	101	96	100	5	4,9
	35-44	53	51	50	-0	-0,2
	45-54	42	41	44	4	9,5
	55-74	27	28	31	3	9,0
Miehet	15-74	123	109	129	20	18,3
	15-64	121	108	127	19	17,7
	15-24	47	39	46	8	20,1
	25-34	37	34	39	5	16,0
	35-44	15	14	15	2	12,1
	45-54	12	13	14	1	9,6
	55-74	11	10	14	4	39,7
Naiset	15-74	209	201	200	-1	-0,5
	15-64	208	199	198	-1	-0,3
	15-24	61	56	56	0	0,3
	25-34	64	62	61	-1	-1,2
	35-44	38	37	35	-2	-4,7
	45-54	29	27	30	3	9,4
	55-74	16	19	17	-1	-6,8

**Liitetaulukko 2. Määräaikaiset palkansaajat työnantajasektorin ja sukupuolen mukaan vuosina 2008 - 2010, 15-74-vuotiaat**

		Vuosi			Muutos	
		2008	2009	2010	2009/2010	2009/2010
		1000 henkeä	1000 henkeä	1000 henkeä	1000 henkeä	Prosenttia, %
Sukupuoli	Työnantajasektori					
Sukupuolet yhteensä	Työnantajasektorit yhteensä	332	310	329	19	6,1
	Yksityinen sektori	183	162	177	15	9,1
	Julkinen sektori	147	146	150	3	2,3
	- valtio	36	36	39	3	8,7
	- kunta	111	111	111	0	0,2
Miehet	Työnantajasektorit yhteensä	123	109	129	20	18,3
	Yksityinen sektori	84	72	88	16	22,0
	Julkinen sektori	38	36	40	4	10,3
	- valtio	19	17	17	0	-2,7
	- kunta	20	19	23	4	22,1



		Vuosi			Muutos	Muutos
		2008	2009	2010	2009/2010	2009/2010
		1000 henkeä	1000 henkeä	1000 henkeä	1000 henkeä	Prosenttia, %
Naiset	Työnantajasektorit yhteensä	209	201	200	-1	-0,5
	Yksityinen sektori	98	90	89	-1	-1,3
	Julkinen sektori	109	110	110	0	-0,4
	- valtio	18	18	22	4	19,4
	- kunta	92	92	88	-4	-4,3

**Liitetaulukko 3. Määräaikaiset palkansaajat toimialan (TOL 2008) mukaan vuosina 2008 - 2010, 15-74-vuotiaat**

		Vuosi			Muutos	Muutos
		2008	2009	2010	2009/2010	2009/2010
		1000 henkeä	1000 henkeä	1000 henkeä	1000 henkeä	Prosenttia, %
Toimiala	TOL 2008					
Toimialat yhteensä	00-99	332	310	329	19	6,1
A, B Maa-, metsä- ja kalatalous; kaivostoiminta	01-09	7	6	7	1	13,8
C-E Teollisuus; sähkö-, lämpö-, vesi- ja jätehuolto yms.	10-39	35	23	29	6	26,3
F Rakentaminen	41-43	16	13	13	1	4,9
G Tukku- ja vähittäiskauppa; moottoriajoneuvojen ja moottoripyörien korjaus	45-47	30	28	31	4	14,0
H Kuljetus ja varastointi	49-53	12	10	10	0	-3,6
I Majoitus- ja ravitsemistoiminta	55-56	12	12	12	0	-2,7
J Informaatio ja viestintä	58-63	7	6	7	1	22,8
K, L Rahoitus- ja vakuutustoiminta; kiinteistöala	64-68	5	5	6	1	28,1
M, N Liike-elämän palvelut	69-82	30	28	33	5	17,0
O Julkinen hallinto ja maanpuolustus; pakollinen sosiaalivakuutus	84	15	14	14	0	-3,5
P Koulutus	85	47	46	48	1	3,0
Q Terveys- ja sosiaalipalvelut	86-88	83	86	84	-2	-2,8
R-U Muu palvelutoiminta	90-99	31	31	32	2	5,2

**Liitetaulukko 4. Määräaikaiset palkansaajat määräaikaisuuden syyn mukaan vuosina 2008 - 2010, 15-74-vuotiaat, %**

	Vuosi			Muutos
	2008	2009	2010	2009/2010
	Prosenttia, %	Prosenttia, %	Prosenttia, %	Prosenttiyksikköä
Määräaikaisuuden syy				
Määräaikaiset palkansaajat yhteensä	100,0	100,0	100,0	0,0
Työharjoittelu, joka liittyy opiskeluun	6,2	5,7	7,4	1,6
Pysyvää työtä ei löytynyt	60,8	66,7	63,8	-2,9
Ei halua pysyvää työtä	28,7	24,9	24,5	-0,3
Koeaika	3,4	2,0	3,2	1,2
Ei osaa sanoa tai tuntematon	0,6	0,4	0,9	0,4

**Liitetaulukko 5. Osa-aikaiset työlliset iän ja sukupuolen mukaan vuosina 2008 - 2010**

		Vuosi			Muutos	
		2008	2009	2010	2009/2010	2009/2010
		1000 henkeä	1000 henkeä	1000 henkeä	1000 henkeä	Prosenttia, %
Sukupuoli	Ikäluokka					
Sukupuolet yhteensä	15-74	338	343	358	15	4,3
	15-64	316	322	334	11	3,5
	15-24	105	102	99	-3	-2,5
	25-34	56	58	62	4	7,5
	35-44	42	43	45	2	5,4
	45-54	39	43	41	-1	-3,2
	55-74	96	98	110	12	12,3
Miehet	15-74	116	115	125	10	8,8
	15-64	102	103	110	7	7,1
	15-24	35	35	35	1	1,6
	25-34	16	18	20	2	10,7
	35-44	8	10	10	0	-1,6
	45-54	12	12	12	0	1,5
	55-74	45	40	48	8	18,9
Naiset	15-74	221	228	232	5	2,0
	15-64	214	220	224	4	1,8
	15-24	70	67	64	-3	-4,7
	25-34	39	40	42	2	6,0
	35-44	34	33	36	2	7,5
	45-54	27	31	29	-2	-5,1
	55-74	51	57	61	4	7,5

**Liitetaulukko 6. Osa-aikaiset palkansaajat iän ja sukupuolen mukaan vuosina 2008 - 2010**

		Vuosi			Muutos	
		2008	2009	2010	2009/2010	2009/2010
		1000 henkeä	1000 henkeä	1000 henkeä	1000 henkeä	Prosenttia, %
Sukupuoli	Ikäluokka					
Sukupuolet yhteensä	15-74	279	283	294	12	4,1
	15-64	272	275	285	10	3,6
	15-24	100	97	94	-3	-3,2
	25-34	49	51	55	5	9,1
	35-44	35	36	39	3	8,3
	45-54	31	33	34	0	0,6
	55-74	64	66	72	7	10,3
Miehet	15-74	84	81	88	7	8,1
	15-64	80	77	83	5	6,8
	15-24	33	32	32	0	0,3
	25-34	14	15	17	3	17,4
	35-44	6	7	7	0	2,0
	45-54	8	7	8	1	10,6
	55-74	23	20	24	3	14,8
Naiset	15-74	195	202	207	5	2,4
	15-64	192	198	202	5	2,3
	15-24	67	65	62	-3	-4,9
	25-34	35	36	38	2	5,8
	35-44	29	29	32	3	9,7
	45-54	23	26	26	-1	-2,1
	55-74	40	45	49	4	8,3

**Liitetaulukko 7. Osa-aikaiset työlliset työnantajasektorin ja sukupuolen mukaan vuosina 2008 - 2010, 15-74-vuotiaat**

		Vuosi			Muutos	
		2008	2009	2010	2009/2010	2009/2010
		1000 henkeä	1000 henkeä	1000 henkeä	1000 henkeä	Prosenttia, %
Sukupuoli	Työnantajasektori					
Sukupuolet yhteensä	Työnantajasektorit yhteensä	338	343	358	15	4,3
	Yksityinen sektori	266	269	278	9	3,2
	Julkinen sektori	69	73	77	4	5,7
	- valtio	12	12	11	-1	-7,5
	- kunta	57	60	65	5	8,4
Miehet	Työnantajasektorit yhteensä	116	115	125	10	8,8
	Yksityinen sektori	102	101	108	7	7,2
	Julkinen sektori	13	14	16	2	15,7
	- valtio	4	5	4	-1	-18,2
	- kunta	9	9	12	3	33,4
Naiset	Työnantajasektorit yhteensä	221	228	232	5	2,0
	Yksityinen sektori	164	168	170	1	0,8
	Julkinen sektori	56	59	61	2	3,3
	- valtio	8	8	8	0	-0,9
	- kunta	48	51	53	2	4,0

**Liitetaulukko 8. Osa-aikaiset palkansaajat työnantajasektorin ja sukupuolen mukaan vuosina 2008 - 2010, 15-74-vuotiaat**

		Vuosi			Muutos	
		2008	2009	2010	2009/2010	2009/2010
		1000 henkeä	1000 henkeä	1000 henkeä	1000 henkeä	Prosenttia, %
Sukupuoli	Työnantajasektori					
Sukupuolet yhteensä	Työnantajasektorit yhteensä	279	283	294	11	4,1
	Yksityinen sektori	208	208	214	5	2,6
	Julkinen sektori	69	73	77	4	5,9
	- valtio	12	12	11	-1	-7,8
	- kunta	57	60	66	5	8,7
Miehet	Työnantajasektorit yhteensä	84	81	88	7	8,1
	Yksityinen sektori	70	67	70	4	5,4
	Julkinen sektori	13	14	16	2	16,7
	- valtio	4	5	4	-1	-18,2
	- kunta	9	9	12	3	35,0
Naiset	Työnantajasektorit yhteensä	195	202	207	5	2,4
	Yksityinen sektori	138	142	144	2	1,3
	Julkinen sektori	56	59	61	2	3,4
	- valtio	8	8	8	0	-1,4
	- kunta	48	51	53	2	4,1

**Liitetaulukko 9. Osa-aikaiset työlliset toimialan (TOL 2008) mukaan vuosina 2008 - 2010, 15-74-vuotiaat**

		Vuosi			Muutos	
		2008	2009	2010	2009/2010	2009/2010
		1000 henkeä	1000 henkeä	1000 henkeä	1000 henkeä	Prosenttia, %
Toimiala	TOL 2008					
Toimialat yhteensä	00-99	338	343	358	15	4,3
A, B Maa-, metsä- ja kalatalous; kaivostoiminta	01-09	23	23	23	0	0,5
C-E Teollisuus; sähkö-, lämpö-, vesi- ja jätehuolto yms.	10-39	21	20	20	0	-1,3
F Rakentaminen	41-43	8	9	10	0	5,2
G Tukku- ja vähittäiskauppa; moottoriajoneuvojen ja moottoripyörien korjaus	45-47	64	63	66	3	5,5
H Kuljetus ja varastointi	49-53	19	18	20	1	7,7
I Majoitus- ja ravitsemistoiminta	55-56	25	24	24	0	-0,6
J Informaatio ja viestintä	58-63	10	9	10	1	7,7
K, L Rahoitus- ja vakuutus toiminta; kiinteistöala	64-68	7	8	9	1	13,6
M, N Liike-elämän palvelut	69-82	37	40	44	5	11,4
O Julkinen hallinto ja maanpuolustus; pakollinen sosiaalivakuutus	84	7	7	7	-1	-7,1
P Koulutus	85	25	27	26	-2	-5,9
Q Terveys- ja sosiaalipalvelut	86-88	53	56	60	4	7,8
R-U Muu palvelutoiminta	90-99	36	36	37	0	1,1

**Liitetaulukko 10. Osa-aikaiset palkansaajat toimialan (TOL 2008) mukaan vuosina 2008 - 2010, 15-74-vuotiaat**

		Vuosi			Muutos	Muutos
		2008	2009	2010	2009/2010	2009/2010
		1000 henkeä	1000 henkeä	1000 henkeä	1000 henkeä	Prosenttia, %
Toimiala	TOL 2008					
Toimialat yhteensä	00-99	279	283	294	11	4,1
A, B Maa-, metsä- ja kalatalous; kaivostoiminta	01-09	5	5	4	0	-9,3
C-E Teollisuus; sähkö-, lämpö-, vesi- ja jätehuolto yms.	10-39	17	16	17	1	3,6
F Rakentaminen	41-43	5	5	5	0	6,7
G Tukku- ja vähittäiskauppa; moottoriajoneuvojen ja moottoripyörien korjaus	45-47	59	58	61	3	5,2
H Kuljetus ja varastointi	49-53	18	16	17	1	4,6
I Majoitus- ja ravitsemistoiminta	55-56	23	23	23	-1	-2,7
J Informaatio ja viestintä	58-63	8	8	8	0	0,1
K, L Rahoitus- ja vakuutustoiminta; kiinteistöala	64-68	7	6	7	1	9,2
M, N Liike-elämän palvelut	69-82	27	29	34	5	15,8
O Julkinen hallinto ja maanpuolustus; pakollinen sosiaalivakuutus	84	7	7	7	0	-5,6
P Koulutus	85	24	26	25	-1	-4,4
Q Terveys- ja sosiaalipalvelut	86-88	48	51	55	4	7,1
R-U Muu palvelutoiminta	90-99	28	28	28	-1	-2,0

**Liitetaulukko 11. Osa-aikaiset työlliset sukupuolen ja osa-aikatyön syyn mukaan vuosina 2008 - 2010, 15-74-vuotiaat**

		Vuosi			Muutos	Muutos
		2008	2009	2010	2009/2010	2009/2010
		1000 henkeä	1000 henkeä	1000 henkeä	1000 henkeä	Prosenttia, %
Sukupuoli	Osa-aikatyön syy					
Sukupuolet yhteensä	Osa-aikaiset yhteensä	338	343	358	15	4,3
	Kokoaikatyötä ei ollut tarjolla	87	93	95	2	1,8
	Opiskelee	100	93	92	-1	-1,4
	Hoitaa omia lapsia tai muita omaisia	28	29	31	3	8,9
	Terveydellisistä syistä	24	27	32	5	20,4
	Haluaa muusta syystä tehdä osa-aikatyötä	99	100	107	6	6,1
Miehet	Osa-aikaiset yhteensä	116	115	125	10	8,8
	Kokoaikatyötä ei ollut tarjolla	25	29	30	1	3,1
	Opiskelee	36	35	35	0	0,2
	Hoitaa omia lapsia tai muita omaisia	1	1	1	0	.
	Terveydellisistä syistä	10	10	13	3	28,8
	Haluaa muusta syystä tehdä osa-aikatyötä	44	40	46	6	15,4
Naiset	Osa-aikaiset yhteensä	221	228	232	5	2,0
	Kokoaikatyötä ei ollut tarjolla	62	64	65	1	1,3
	Opiskelee	64	58	57	-1	-2,4
	Hoitaa omia lapsia tai muita omaisia	26	28	30	2	8,8
	Terveydellisistä syistä	14	17	19	3	15,3
	Haluaa muusta syystä tehdä osa-aikatyötä	55	61	61	0	0,1

**Liitetaulukko 12. Osa-aikaiset palkansaajat sukupuolen ja osa-aikatyön syyn mukaan vuosina 2008 - 2010, 15-74-vuotiaat**

		Vuosi			Muutos	Muutos
		2008	2009	2010	2009/2010	2009/2010
		1000 henkeä	1000 henkeä	1000 henkeä	1000 henkeä	Prosenttia, %
Sukupuoli	Osa-aikatyön syy					
Sukupuolet yhteensä	Osa-aikaiset yhteensä	279	282	293	11	3,8
	Kokoaikatyötä ei ollut tarjolla	76	81	82	2	2,1
	Opiskelee	94	87	85	-1	-1,2
	Hoitaa omia lapsia tai muita omaisia	23	24	27	3	10,9
	Terveydellisistä syistä	18	21	25	4	18,4
	Haluaa muusta syystä tehdä osa-aikatyötä	68	69	73	4	5,2
Miehet	Osa-aikaiset yhteensä	84	81	87	6	7,7
	Kokoaikatyötä ei ollut tarjolla	19	22	22	1	4,0
	Opiskelee	32	31	31	0	0,0
	Hoitaa omia lapsia tai muita omaisia	1	1	1	0	.
	Terveydellisistä syistä	7	6	8	2	25,6
	Haluaa muusta syystä tehdä osa-aikatyötä	24	21	24	3	16,6
Naiset	Osa-aikaiset yhteensä	195	201	206	5	2,3
	Kokoaikatyötä ei ollut tarjolla	57	59	60	1	1,4
	Opiskelee	62	55	54	-1	-1,9
	Hoitaa omia lapsia tai muita omaisia	21	24	26	2	10,5
	Terveydellisistä syistä	12	15	17	2	15,3
	Haluaa muusta syystä tehdä osa-aikatyötä	43	48	48	0	0,2

**Liitetaulukko 13. Vuokratyötä tekevät palkansaajat sukupuolen ja iän mukaan vuosina 2008 - 2010**

		Vuosi			Muutos	Muutos
		2008	2009	2010	2009/2010	2009/2010
		1000 henkeä	1000 henkeä	1000 henkeä	1000 henkeä	Prosenttia, %
Sukupuoli	Ikäluokka					
Sukupuolet yhteensä	15-74	32	23	29	6	23,9
	15-24	13	9	11	2	24,1
	25-74	19	15	18	4	23,8
Miehet	15-74	16	10	15	5	48,4
	15-24	6	4	6	2	53,7
	25-74	10	7	10	3	45,5
Naiset	15-74	16	13	14	1	5,2
	15-24	7	5	5	0	2,9
	25-74	9	8	9	1	6,6

# 2010

**Liitetaulukko 14. Työlliset päätyön säännöllisen viikkotyöajan, sosioekonomisen aseman ja sukupuolen mukaan vuonna 2010, 15-74-vuotiaat**

		Työlliset, 1000 henkeä					
		Säännöllinen viikkotyöaika					
		Yhteensä	1-19 tuntia	20-34 tuntia	35-40 tuntia	41-49 tuntia	50+ tuntia
Sukupuoli							
Sukupuolet yhteensä	Työlliset yhteensä	2 447	156	300	1 626	148	203
	Palkansaajat yhteensä	2 120	122	250	1 540	116	82
	- ylemmät toimihenkilöt	626	22	60	439	63	39
	- alemmat toimihenkilöt	805	55	117	587	26	17
	- työntekijät	682	43	72	511	27	26
	Yrittäjät ja yrittäjäperheenjäsenet yhteensä	328	34	49	86	31	121
Miehet	Työlliset yhteensä	1 259	58	106	833	99	155
	Palkansaajat yhteensä	1 038	39	77	778	79	61
	- ylemmät toimihenkilöt	343	9	23	241	41	28
	- alemmat toimihenkilöt	213	11	18	161	13	9
	- työntekijät	478	19	35	374	24	23
	Yrittäjät ja yrittäjäperheenjäsenet yhteensä	221	19	29	55	20	94
Naiset	Työlliset yhteensä	1 188	98	194	793	49	48
	Palkansaajat yhteensä	1 082	83	173	762	38	21
	- ylemmät toimihenkilöt	283	13	37	198	22	11
	- alemmat toimihenkilöt	592	44	99	426	13	8
	- työntekijät	203	24	36	136	3	2
	Yrittäjät ja yrittäjäperheenjäsenet yhteensä	107	15	21	31	11	27

**Liitetaulukko 15. Palkansaajat päätyön säännöllisen viikkotyöajan, työnantajasektorin ja sosioekonomisen aseman mukaan vuonna 2010, 15-74-vuotiaat**

		Työlliset, 1000 henkeä					
		Säännöllinen viikkotyöaika					
		Yhteensä	1-19 tuntia	20-34 tuntia	35-40 tuntia	41-49 tuntia	50+ tuntia
Työnantajasektori							
Työnantajasektorit yhteensä	Palkansaajat yhteensä	2 120	122	250	1 540	116	82
	- ylemmät toimihenkilöt	626	22	60	439	63	39
	- alemmat toimihenkilöt	805	55	117	587	26	17
	- työntekijät	682	43	72	511	27	26
Yksityinen sektori	Palkansaajat yhteensä	1 447	90	165	1 031	88	67
	- ylemmät toimihenkilöt	381	12	24	269	46	29
	- alemmat toimihenkilöt	477	40	82	322	18	13
	- työntekijät	585	37	58	438	24	25
Julkinen sektori	Palkansaajat yhteensä	663	30	83	505	28	15
	- ylemmät toimihenkilöt	243	10	36	169	17	10
	- alemmat toimihenkilöt	324	14	34	262	8	4
	- työntekijät	95	6	13	72	3	1



**Liitetaulukko 16. Miespalkansaajat päätyön säännöllisen viikkotyöajan, työnantajasektorin ja sosioekonomisen aseman mukaan vuonna 2010, 15-74-vuotiaat**

		Miespalkansaajat, 1000 henkeä					
		Säännöllinen viikkotyöaika					
		Yhteensä	1-19 tuntia	20-34 tuntia	35-40 tuntia	41-49 tuntia	50+ tuntia
Työnantajasektori							
Työnantajasektorit yhteensä	Palkansaajat yhteensä	1 038	39	77	778	79	61
	- ylemmät toimihenkilöt	343	9	23	241	41	28
	- alemmat toimihenkilöt	213	11	18	161	13	9
	- työntekijät	478	19	35	374	24	23
Yksityinen sektori	Palkansaajat yhteensä	849	31	56	639	66	55
	- ylemmät toimihenkilöt	250	5	10	178	33	23
	- alemmat toimihenkilöt	161	9	15	117	12	9
	- työntekijät	436	17	30	343	21	23
Julkinen sektori	Palkansaajat yhteensä	185	7	21	138	12	6
	- ylemmät toimihenkilöt	92	4	12	62	9	5
	- alemmat toimihenkilöt	51	2	3	44	1	0
	- työntekijät	42	2	5	31	3	1

**Liitetaulukko 17. Naispalkansaajat päätyön säännöllisen viikkotyöajan, työnantajasektorin ja sosioekonomisen aseman mukaan vuonna 2010, 15-74-vuotiaat**

		Naispalkansaajat, 1000 henkeä					
		Säännöllinen viikkotyöaika					
		Yhteensä	1-19 tuntia	20-34 tuntia	35-40 tuntia	41-49 tuntia	50+ tuntia
Työnantajasektori							
Työnantajasektorit yhteensä	Palkansaajat yhteensä	1 082	83	173	762	38	21
	- ylemmät toimihenkilöt	283	13	37	198	22	11
	- alemmat toimihenkilöt	592	44	99	426	13	8
	- työntekijät	203	24	36	136	3	2
Yksityinen sektori	Palkansaajat yhteensä	598	59	110	392	22	12
	- ylemmät toimihenkilöt	131	7	14	91	13	6
	- alemmat toimihenkilöt	316	31	67	205	6	4
	- työntekijät	149	20	28	95	2	2
Julkinen sektori	Palkansaajat yhteensä	478	23	62	367	16	9
	- ylemmät toimihenkilöt	151	6	23	107	9	5
	- alemmat toimihenkilöt	273	12	31	218	7	3
	- työntekijät	53	4	8	41	0	0

**Liitetaulukko 18. Työlliset päätyön säännöllisen viikkotyöajan ja toimialan (TOL 2008) mukaan vuonna 2010, 15-74-vuotiaat**

		Työlliset, 1000 henkeä					
		Säännöllinen viikkotyöaika					
		Yhteensä	1-19 tuntia	20-34 tuntia	35-40 tuntia	41-49 tuntia	50+ tuntia
Toimiala	TOL 2008						
Toimialat yhteensä	00-99	2 447	156	300	1 626	148	203
A, B Maa-, metsä- ja kalatalous; kaivostoiminta	01-09	115	11	16	38	10	38
C-E Teollisuus; sähkö-, lämpö-, vesi- ja jätehuolto yms.	10-39	388	7	20	322	21	17
F Rakentaminen	41-43	172	4	8	123	11	25
G Tukku- ja vähittäiskauppa; moottoriajoneuvojen ja moottoripyörien korjaus	45-47	298	24	55	171	19	27
H Kuljetus ja varastointi	49-53	156	9	16	88	15	27
I Majoitus- ja ravitsemistoiminta	55-56	83	11	17	43	2	9
J Informaatio ja viestintä	58-63	95	4	8	69	7	7
K, L Rahoitus- ja vakuutustoiminta; kiinteistöala	64-68	71	4	6	47	7	6
M, N Liike-elämän palvelut	69-82	250	20	32	164	15	17
O Julkinen hallinto ja maanpuolustus; pakollinen sosiaalivakuutus	84	117	3	5	98	8	2
P Koulutus	85	174	11	43	101	11	7
Q Terveys- ja sosiaalipalvelut	86-88	379	24	49	283	12	9
R-U Muu palvelutoiminta	90-99	139	21	24	74	8	11

**Liitetaulukko 19. Palkansaajat päätyön säännöllisen viikkotyöajan ja toimialan (TOL 2008) mukaan vuonna 2010, 15-74-vuotiaat**

		Palkansaajat, 1000 henkeä					
		Säännöllinen viikkotyöaika					
		Yhteensä	1-19 tuntia	20-34 tuntia	35-40 tuntia	41-49 tuntia	50+ tuntia
Toimiala	TOL 2008						
Toimialat yhteensä	00-99	2 120	122	250	1 540	116	82
A, B Maa-, metsä- ja kalatalous; kaivostoiminta	01-09	39	1	4	25	4	4
C-E Teollisuus; sähkö-, lämpö-, vesi- ja jätehuolto yms.	10-39	367	6	17	314	19	10
F Rakentaminen	41-43	132	3	4	109	7	9
G Tukku- ja vähittäiskauppa; moottoriajoneuvojen ja moottoripyörien korjaus	45-47	258	22	51	162	13	10
H Kuljetus ja varastointi	49-53	131	8	14	84	13	12
I Majoitus- ja ravitsemistoiminta	55-56	71	10	16	41	1	2
J Informaatio ja viestintä	58-63	86	3	6	66	7	4
K, L Rahoitus- ja vakuutustoiminta; kiinteistöala	64-68	64	4	4	45	7	4
M, N Liike-elämän palvelut	69-82	207	15	24	149	11	7
O Julkinen hallinto ja maanpuolustus; pakollinen sosiaalivakuutus	84	117	3	5	98	8	2
P Koulutus	85	170	11	42	100	11	7
Q Terveys- ja sosiaalipalvelut	86-88	362	21	44	279	10	7
R-U Muu palvelutoiminta	90-99	104	16	16	63	5	4

**Liitetaulukko 20. Palkansaajien keskimääräinen säännöllinen viikkotyöaika päätyössä ammatin (Ammattiluokitus 2001) ja sukupuolen mukaan vuonna 2010, 15-74-vuotiaat**

	Säännöllinen viikkotyöaika, tuntia/viikko		
	Sukupuolet yhteensä	Miehet	Naiset
Ammattiluokitus 2001			
Ammatit yhteensä	36,5	38,3	34,9
1 Johtajat ja ylimmät virkamiehet	40,7	41,5	39,3
2 Erityisasiantuntijat	36,8	37,7	35,8
3 Asiantuntijat	36,6	38,2	35,7
4 Toimisto- ja asiakaspalvelutyöntekijät	35,0	35,9	34,8
5 Palvelu-, myynti- ja hoitotyöntekijät	33,6	34,7	33,3
6 Maanviljelijät, metsätyöntekijät ym.	35,8	36,6	34,9
7 Rakennus-, korjaus- ja valmistustyöntekijät	39,1	39,3	36,7
8 Prosessi- ja kuljetustyöntekijät	39,8	40,1	38,1
9 Muut työntekijät	32,6	33,9	31,4
0 Sotilaat	39,8	40,0	.

**Liitetaulukko 21. Kokoaikaista työtä tekevien palkansaajien keskimääräinen säännöllinen viikkotyöaika päätyössä ammatin (Ammattiluokitus 2001) ja sukupuolen mukaan vuonna 2010, 15-74-vuotiaat**

	Säännöllinen viikkotyöaika, tuntia/viikko		
	Sukupuolet yhteensä	Miehet	Naiset
Ammattiluokitus 2001			
Ammatit yhteensä	39,1	40,0	38,2
1 Johtajat ja ylimmät virkamiehet	41,5	42,1	40,4
2 Erityisasiantuntijat	38,5	39,0	37,9
3 Asiantuntijat	38,7	39,8	38,0
4 Toimisto- ja asiakaspalvelutyöntekijät	37,8	38,2	37,6
5 Palvelu-, myynti- ja hoitotyöntekijät	38,2	38,8	38,0
6 Maanviljelijät, metsätyöntekijät ym.	39,4	40,3	38,5
7 Rakennus-, korjaus- ja valmistustyöntekijät	40,0	40,0	39,2
8 Prosessi- ja kuljetustyöntekijät	40,9	41,2	39,6
9 Muut työntekijät	38,2	38,8	37,6
0 Sotilaat	40,0	40,0	.

**Liitetaulukko 22. Osa-aikaista työtä tekevien palkansaajien keskimääräinen säännöllinen viikkotyöaika päätyössä ammatin (Ammattiluokitus 2001) ja sukupuolen mukaan vuonna 2010, 15-74-vuotiaat**

	Säännöllinen viikkotyöaika, tuntia/viikko		
	Sukupuolet yhteensä	Miehet	Naiset
Ammattiluokitus 2001			
Ammatit yhteensä	20,4	19,5	20,8
1 Johtajat ja ylimmät virkamiehet	20,8	18,8	22,3
2 Erityisasiantuntijat	19,7	19,0	20,0
3 Asiantuntijat	20,5	18,3	21,2
4 Toimisto- ja asiakaspalvelutyöntekijät	20,9	20,5	21,0
5 Palvelu-, myynti- ja hoitotyöntekijät	21,6	20,5	21,8
6 Maanviljelijät, metsätyöntekijät ym.	20,3	19,0	21,4
7 Rakennus-, korjaus- ja valmistustyöntekijät	21,3	21,2	21,4
8 Prosessi- ja kuljetustyöntekijät	22,0	22,0	21,9
9 Muut työntekijät	17,9	17,9	17,9
0 Sotilaat	.	.	.

# Laatuseloste: Työvoimatutkimus

## 1. Tilastotietojen relevanssi

Työvoimatutkimus on otostutkimus, jonka avulla tilastoidaan 15–74-vuotiaan väestön työmarkkinoille osallistumista, työllisyyttä, työttömyyttä ja työaikaa kuukausittain, neljännesvuosittain ja vuosittain. Tutkimuksen tietosisältö perustuu EU:n asetukseen, ja tutkimusta varten haastatellaan joka kuukausi noin 12 000 henkilöä. Vastaajien antamien tietojen pohjalta luodaan kuva koko 15–74-vuotiaan väestön toiminnasta työmarkkinoilla yhden viikon aikana. Työmarkkina-aseman perusluokittelussa väestö jaetaan työllisiin, työttömiin ja työvoiman ulkopuolisiin. Näistä työlliset ja työttömät yhdessä muodostavat työvoiman.

Tutkimus antaa tuoreen ja kattavan kuvan työvoimasta ja työmarkkinoiden muutoksista. Julkisuudessa seurataan kuukausittain erityisesti työllisyyden ja työttömyyden muutoksia edellisen vuoden vastaavasta kuukaudesta. Kausitasoitettuja lukuja käytetään seurattaessa muutoksen trendiä. Tutkimus antaa tietoa myös työikäisistä henkilöistä, jotka eivät ole työssä tai työnhakijoina. Vuodesta 2003 alkaen on saatu osaotokselta tietoja myös kotitalouksien rakenteesta sekä kotitalouden kaikkien 15–74-vuotiaiden toiminnasta suhteessa työmarkkinoihin. Työvoimatutkimuksen tietosisällöstä on kuvaus osoitteessa: [http://tilastokeskus.fi/til/tyti/tyti\\_2008-02-19\\_tlu\\_001.html](http://tilastokeskus.fi/til/tyti/tyti_2008-02-19_tlu_001.html).

Työvoimatutkimuksen kuukausi- ja neljännesvuositulokset kertovat työllisyyden kausi- ja suhdannevaihteluista. Työvoimatutkimuksen aikasarjat taas kuvaavat työmarkkinoiden muutoksia pitkällä ajanjaksoilla. Vuosikeskiarvot kuvaavat työvoimaa eli työllisiä ja työttömiä sekä työvoiman ulkopuolella olevia esimerkiksi toimialan, ammatin, koulutuksen, iän, sukupuolen ja alueen mukaan ryhmiteltynä.

Tutkimuksen tuloksia käytetään muun muassa työvoimapolitiittisten ennusteiden ja suunnitelmien laadinnassa, päätösten teon tukena sekä erilaisten toimien työllisyysvaikutusten seurannassa. Tärkeitä tulosten käyttäjiä ovat ministeriöt, aluesuunnittelusta vastaavat elimet, työnantaja- ja työntekijäjärjestöt, yliopistot ja tutkimuslaitokset, kansainväliset järjestöt ja Euroopan unioni. Tilastokeskuksessa tietoja käytetään esimerkiksi kansantalouden tilinpidon laadinnassa. Euroopan unionin tilastovirasto, Eurostat, ohjaa tutkimuksen sisältöä ja seuraa sen laatua. Eurostat tuottaa sille toimitetuista neljännesvuosiaineistoista omia rakenneindikaattoreitaan ja muita tilastoja.

Tutkimuksessa käytetyt käsitteet ja määritelmät noudattavat YK:n kansainvälisen työjärjestön ILO:n suosituksia ja Euroopan unionin tilastotoimen asetuksia. Työvoimatutkimuksen nykyinen tietosisältö perustuu pääosin Euroopan unionin työvoimatutkimuksia koskeviin asetuksiin (577/98, 2257/2003 ja 430/2005). Euroopan unionin työvoimatutkimuksesta löytyy tarkempi kuvaus osoitteesta: [http://forum.europa.eu.int/irc/dsis/employment/info/data/eu\\_lfs/index.htm](http://forum.europa.eu.int/irc/dsis/employment/info/data/eu_lfs/index.htm). Vuodesta 1999 lähtien työvoimatutkimuksen yhteydessä on tehty EU-maiden yhteinen ad hoc -lisätutkimus, jonka aihe vaihtelee vuosittain. Ad hoc -tutkimuksista tarkemmin osoitteessa: [http://tilastokeskus.fi/til/tyti/tyti\\_2010-01-15\\_men\\_001.html](http://tilastokeskus.fi/til/tyti/tyti_2010-01-15_men_001.html).

Käsitteitä:

- **Työllinen** on henkilö, joka on tutkimusviikolla tehnyt ansiotyötä vähintään tunnin rahapalkkaa tai luontaiseta vastaan tai voittoa saadakseen tai on ollut tilapäisesti pois työstä. Tutkimusviikolla työstä pois ollut henkilö lasketaan työlliseksi, jos poissaolon syy on oma sairaus tai äitiys- tai isyysvapaa tai poissaolo on kestänyt alle 3 kk. Työlliset voivat olla palkansaajia, yrittäjiä tai perheenjäsenen yrityksessä palkatta avustavia.
- **Työtön** on henkilö, joka tutkimusviikolla on työtä vailla, on etsinyt työtä aktiivisesti viimeisen neljän viikon aikana palkansaajana tai yrittäjänä ja voisi vastaanottaa työtä kahden viikon kuluessa. Myös henkilö, joka on työtä vailla ja odottaa sovitun työn alkamista kolmen kuukauden kuluessa, luetaan työttömäksi, jos hän voisi aloittaa työt kahden viikon sisällä.
- **Työvoimaan** kuuluvat kaikki ne, jotka tutkimusviikolla olivat työllisiä tai työttömiä.

- **Työvoiman ulkopuolella oleva väestö** koostuu henkilöistä, jotka tutkimusviikolla eivät olleet työllisiä tai työttömiä. Työvoiman ulkopuolella olevista voidaan käyttää myös nimitystä työvoimaan kuulumaton väestö. Muita työvoimatutkimuksen käsitteitä on selitetty osoitteessa: <http://tilastokeskus.fi/til/tyti/kas.html>.

Työvoimatutkimuksessa vuonna 2010 käytettyjä luokituksia ovat Toimialaluokitus 2008 (TOL 2008, NACE Rev. 2), Ammattiluokitus 2001 (ISCO-88), Sosioekonomisen aseman luokitus 1989 ja Koulutusluokitus 1997 (ISCED 1997) sekä alueluokituksesta suuralue, aluehallintovirasto (AVI), elinkeino-, liikenne- ja ympäristökeskus (ELY-keskus) sekä maakunta.

## 2. Tilastotutkimuksen menetelmäkuvaus

Työvoimatutkimuksen perusjoukon muodostavat Suomessa vakinaisesti asuvat 15–74-vuotiaat henkilöt. Perusjoukkoon kuuluvat myös tilapäisesti ulkomailla (alle vuoden) oleskelevat sekä Suomen väestötietojärjestelmään rekisteröidyt ulkomaalaiset, joiden oleskelu Suomessa kestää vähintään vuoden (<http://www.vrk.fi/default.aspx?id=164>).

Työvoimatutkimuksen otos poimitaan ositetulla satunnaisotannalla väestörekisterikeskuksen väestötietojärjestelmään perustuvasta Tilastokeskuksen väestötietokannasta kahdesti vuodessa. Tutkimus on paneelitutkimus, jossa samaa henkilöä haastatellaan viisi kertaa. Haastattelut tehdään kolmen kuukauden välein, paitsi neljäs haastattelu, joka tehdään kuuden kuukauden kuluttua kolmannesta haastattelusta. Ensimmäisen ja viimeisen haastattelun väli on 15 kuukautta. Joka kuukauden otokseen kuuluu noin 12 000 henkilöä, keskimäärin noin joka 300. henkilö perusjoukosta. Yhden tutkimuskuukauden otos koostuu viidestä rotaatioryhmästä, jotka ovat tulleet tutkimukseen mukaan eri aikoina. Otos vaihtuu asteittain siten, että kolmena peräkkäisenä kuukautena vastaamisvuorossa ovat eri henkilöt. Peräkkäisinä vuosineljänneksinä vastaajista 3/5 on samoja. Peräkkäisten vuosien otosten päällekkäisyys on 2/5. Tietoja kerätään kaikilta vuoden viikoilta.

Suurimmassa osassa Euroopan maita työvoimatutkimuksen tiedonkeruu perustuu kotitalousotokseen, mikä tarkoittaa sitä, että haastatellaan samalla kertaa kaikki tiettyssä osoitteessa asuvat saman kotitalouden jäsenet. Suomen lisäksi vain Ruotsissa, Tanskassa ja Sveitsissä otos on henkilöperäinen, eli haastateltavana on vain otokseen poimittu kohdehenkilö. EU:n asetus kuitenkin edellyttää tietoja myös kotitaloudesta, ja Suomessa tämä on ratkaistu hyödyntämällä työvoimatutkimuksen paneeliominaisuutta. Viidennellä haastattelukerralla tehdään perushaastattelun lisäksi kotitaloushaastattelu, jossa selvitetään kohdehenkilön kotitalouden jäsenet sekä kotitalouteen kuuluvien 15–74-vuotiaiden toiminta työmarkkinoilla. Jotta aineisto kuvaisi koko väestöä, siihen on lisätty ylimääräisen otoksen avulla myös sellaisia kotitalouksia, joiden kaikki jäsenet ovat 75 vuotta täyttäneitä. Alle 15-vuotiaita lapsia ja yli 75-vuotiaita ei työvoimatutkimuksessa haastatella, vaan heille luodaan muutamia työmarkkina-asemaa kuvaavia tietoja keinotekoisesti.

Kotitalousaineiston avulla voidaan tarkastella esimerkiksi perheen yhteyttä työllisyyteen sekä molempien puolisojen työmarkkina-asemaa yhdessä. Vuonna 2009 kotitalousaineistossa oli noin 59 000 henkilöä, jotka muodostivat 24 000 kotitaloutta. Työvoimatutkimuksen kotitalousosaa on kerätty nykymuotoisena vuodesta 2003, ja tiedot ovat julkaistavissa pääsääntöisesti vuodesta 2004 lähtien.

Tutkimuksen tietosisältö vaihtelee eri tutkimuskerroilla. Ensimmäisellä tutkimuskerralla kysytään tarkemmin joitakin perustietoja, joiden ennallaan pysyminen tarkistetaan seuraavilla tutkimuskerroilla. Viimeisellä eli viidennellä tutkimuskerralla tietosisältö on laajempi, kun mukana on kotitalousosa ja vuosittain eri aiheesta tehtävä ad hoc -osa sekä joitain lisäkysymyksiä päätyöhön liittyen.

Tilastokeskuksen haastattelijat keräävät tiedot tietokoneavusteisilla puhelinhaastatteluilla. Vuonna 2010 tehtiin noin 111 000 haastattelua. Tutkimuksen vastauskato oli keskimäärin 22 prosenttia.

Otoksesta saadut tulokset painotetaan vastaamaan koko 15–74-vuotiaasta väestöä. Vastauskadon vaikutuksia tuloksiin korjataan käyttämällä niin kutsuttua painojen kalibrointia, jossa painotuksella tuotetaan oikeat väestöjakaumat alueen, sukupuolen ja iän mukaan. Aputietona käytetään lisäksi työ- ja elinkeinoministeriön työnhakijarekisterin tietoja.

Työvoimatutkimuksen luvut, kuten kaikki otostutkimuksilla saadut luvut ovat niin kutsuttuja estimaatteja. **Estimaatti** on matemaattisella menettelyllä (estimoinnilla) otoshavaintoja käyttäen saatu arvio perusjoukon

ominaisuudesta. Esimerkiksi tammikuun 2010 työttömien lukumäärä 250 000 henkeä on tällaisella menettelyllä saatu Suomen 15–74-vuotiaiden työttömien lukumäärää koskeva arvio eli estimaatti.

Neljännesvuosi- ja vuosiestimaatit ovat kuukausiestimaattien keskiarvoja. Työpäivät ja tehdyt työtunnit estimoidaan kyseisen kuukauden kalenteripäivien lukumäärän mukaan. Työpäivien ja tehtyjen työtuntien neljännesvuosi- ja vuosiestimaatit ovat kuukausiestimaattien summia.

Työvoimatutkimuksen työllisyys- ja työttömyysluvut vaihtelevat suhteellisen säännöllisesti vuoden eri kuukausina. Työvoimatutkimuksesta julkaistaan myös niin kutsuttuja trendejä, joista on poistettu vuodesta toiseen samantyyppisenä toistuva vaihtelu. Pitkän aikavälin kehityksen suunta sekä suhdannevaihtelu ovat paremmin havaittavissa trendistä kuin tasoittamattomista kuukausiluvuista. Käytetystä menetelmästä johtuen trendin viimeisimmät luvut muuttuvat jonkin verran, kun seuraavan kuukauden tiedot liitetään mukaan aikasarjaan. Tämä trendien ennakkollinen luonne on syytä ottaa huomioon luvuista päätelmiä tehtäessä. Aikasarjojen trendikomponentit on laskettu kesäkuusta 2007 alkaen EU:n tilastoviraston Eurostatin suosittamalla Tramo/Seats -menetelmällä. Trendistä ja sen käytön rajoituksista on kerrottu tarkemmin osoitteessa: <http://tilastokeskus.fi/til/tyti/men.html>.

### 3. Tietojen oikeellisuus ja tarkkuus

Työvoimatutkimuksen lukujen luotettavuuteen vaikuttavat vastauskato (ks. edellä), mittausvirheet sekä otannasta aiheutuva satunnaisvaihtelu.

Mittausvirheitä syntyy muun muassa siitä, että kysymykset voidaan ymmärtää ja tulkita eri tavoilla, vastaaja ei muista tai ei halua kertoa joitain tietoja tai vastausten kirjaamisessa tapahtuu virheitä. Mittausvirheitä pyritään vähentämään kehittämällä ja testaamalla haastattelukysymyksiä, haastatteluohjeita, käyttöliittymää sekä kouluttamalla haastattelijoita.

Otannasta aiheutuvalla satunnaisvaihtelulla tarkoitetaan sitä, että eri otoksista lasketut luvut poikkeaisivat jonkin verran toisistaan. Arvioitaessa karkeasti otannasta aiheutuvan satunnaisvaihtelun suuruutta erilaisissa tilanteissa on pääperiaatteena, että **lukuihin sisältyy sitä vähemmän otannasta aiheutuvaa epävarmuutta, 1) mitä suuremman otoksen pohjalta luvut on laskettu ja 2) mitä suurempaa väestöryhmää luvut kuvaavat**. Esimerkiksi neljännesvuotta koskevat luvut ovat tarkempia kuin samaa asiaa koskevat kuukausiluvut, koska neljännesvuositiedot on saatu haastattelemalla kolminkertainen määrä henkilöitä verrattuna kuukausitietoihin. Koko vuotta koskevat luvut ovat kaikkein tarkimpia. Jälkimmäinen periaate tarkoittaa sitä, että samankokoisella otoksella saadut työllisten ja työttömien lukumäärää koskevat luvut eli estimaatit ovat sitä tarkempia, mitä suurempaa osaryhmää ne koskevat. Tarkasteltavan osaryhmän pienentyessä otannasta aiheutuvan satunnaisvaihtelun osuus kasvaa. Tämän vuoksi esimerkiksi työttömien lukumäärät eri ikäryhmissä tai eri alueilla eivät ole yhtä luotettavia kuin kaikkien työttömien lukumäärä.

Otannasta aiheutuvaa epätarkkuutta arvioidaan estimaatin keskivirheen avulla. Keskivirheen suuruuteen vaikuttavat sekä otoksen koko että tarkastelun kohteena olevan ominaisuuden vaihtelu eli muuttujan varianssi. Keskivirheen avulla voidaan laskea estimaatin **luottamusväli**, jolla haettu perusjoukon arvo sijaitsee tietyllä todennäköisyydellä. Työvoimatutkimuksessa käytetty **95 prosentin luottamusväli on väli, jolla kiinnostuksen kohteena olevan ominaisuuden todellinen arvo sijaitsee 95 prosentin todennäköisyydellä**. Esimerkiksi tammikuun 2009 työttömien määrän 95 prosentin luottamusväli on  $184\,000 \pm 15\,000$  eli 169 000–199 000. Estimaattiin lisättävä ja siitä vähennettävä osa, tässä 15 000, saadaan kertomalla estimaatin keskivirhe, tässä 7 500 henkeä, 95 prosentin luottamusvälin kertoimella 1,96.

#### *Esimerkkejä työllisten ja työttömien lukumäärän tarkkuudesta osaryhmän koon mukaan*

Satunnaisvaihtelun suuruusluokan havainnollistamiseksi esitetään seuraavissa taulukoissa 1–3 esimerkkejä erikokoisista työllisten ja työttömien lukumäärän estimaateista, niiden 95 prosentin luottamusväleistä ja muista luotettavuuden tunnusluvuista. Esimerkeissä esitetty satunnaisvaihtelun suuruusluokka on karkea arvio satunnaisvaihtelun ylärajasta, kun tarkastelun kohteena on **vastaavankokoinen työllisten tai työttömien lukumäärän estimaatti sukupuolen, iän tai alueen mukaan**. Esimerkiksi vastaavankokoisissa toimialan mukaisissa osaryhmissä luottamusvälit ovat suurempia. Taulukon 1 esimerkit koskevat kuukausiestimaatteja. Taulukoissa 2–3 on vastaavat tiedot neljännesvuosi- ja vuosiestimaattien osalta.

**Taulukko 1. Esimerkkejä eri kokoluokan kuukausiestimaattien tarkkuudesta: Työllisten ja työttömien lukumäärät sukupuolen, iän ja alueen mukaan.**<sup>1)</sup>

	Kuukausi-estimaatti	Kuukausiestimaatin 95 %:n luottamusväli	Keskivirhe	Suhteellinen keskivirhe
	henkeä	henkeä	henkeä	%
<b>Työlliset</b>	2 400 000	± 27 800	14 200	0,6
	1 200 000	± 21 000	10 700	0,9
	600 000	± 15 300	7 800	1,3
	300 000	± 11 600	5 900	2,0
	100 000	± 6 700	3 400	3,4
	50 000	± 4 700	2 400	4,8
	10 000	± 2 900	1 500	15,0
<b>Työttömät</b>	230 000	± 15 100	7 700	3,3
	120 000	± 11 800	6 000	5,0
	90 000	± 10 800	5 500	6,1
	60 000	± 9 000	4 600	7,7
	30 000	± 6 900	3 500	11,7
	20 000	± 5 100	2 600	13,0
	10 000	± 3 700	1 900	19,0

1) Tietoja voi käyttää suuntaa-antavina arvioina vastaavankokoisten sukupuolen, iän ja alueen mukaisten työllisten tai työttömien lukumäärien tarkkuudesta.

Taulukosta 1 voidaan esimerkiksi nähdä, että jos osaryhmän työllisten kuukausiestimaatti on noin 300 000 henkeä, sijoittuu perusjoukon todellinen työllisten lukumäärä 95 prosentin todennäköisyydellä välille 300 000 ± 11 600 henkeä. Tämä luottamusvälin koko suhteessa estimaatin kokoon on selvästi suurempi kuin vastaava osuus taulukon ylimmän rivin suuren estimaatin kohdalla. 300 000 henkeä pienempien estimaattien luottamusvälit ovat suhteellisesti vielä suurempia.

Taulukoiden 1–3 tietojen keskinäinen vertailu havainnollistaa myös sitä, että vuosi- ja neljännesvuositiedot ovat kuukausitietoja tarkempia. Edellä tarkasteltua 300 000 hengen työllisten estimaattia vastaavan neljännesvuosiestimaatin 95 prosentin luottamusväli, 300 000 ± 6 700, henkeä (taulukko 2) on kuukausiestimaatin luottamusväliä selvästi pienempi. Vuosiestimaatit ovat vielä neljännesvuosiestimaatteja tarkempia (taulukko 3). Tämä tarkkuuden ero ei ole kuitenkaan yhtä suuri kuin vastaava ero kuukausi- ja neljännesvuositietojen välillä.



**Taulukko 2. Esimerkkejä eri kokoluokan neljännesvuosiestimaattien tarkkuudesta: Työllisten ja työttömien lukumäärät sukupuolen, iän ja alueen mukaan.**<sup>1)</sup>

	<b>Neljännes- vuosiestimaatti</b>	<b>Neljännes- vuosiestimaatin 95 %:n luottamusväli</b>	Keskivirhe	Suhteellinen keskivirhe
	henkeä	henkeä	henkeä	%
<b>Työlliset</b>	2 400 000	± 16 100	8 200	0,3
	1 200 000	± 12 500	6 400	0,5
	600 000	± 8 800	4 500	0,8
	300 000	± 6 700	3 400	1,1
	100 000	± 4 700	2 400	2,4
	50 000	± 3 900	2 000	4,0
	10 000	± 2 000	1 000	10,0
<b>Työttömät</b>	230 000	± 8 800	4 500	2,0
	120 000	± 6 900	3 500	2,9
	90 000	± 6 100	3 100	3,4
	60 000	± 5 100	2 600	4,3
	30 000	± 3 500	1 800	6,0
	20 000	± 3 100	1 600	8,0
	10 000	± 2 400	1 200	12,0

1) Tietoja voi käyttää suuntaa-antavina arvioina vastaavankokoisten sukupuolen, iän ja alueen mukaisten työllisten tai työttömien lukumäärien tarkkuudesta.

**Taulukko 3. Esimerkkejä eri kokoluokan vuosiestimaattien tarkkuudesta: Työllisten ja työttömien lukumäärät sukupuolen, iän ja alueen mukaan.**<sup>1)</sup>

	<b>Vuosi- estimaatti</b>	<b>Vuosi- estimaatin 95 %:n luottamusväli</b>	Keskivirhe	Suhteellinen keskivirhe
	henkeä	henkeä	henkeä	%
<b>Työlliset</b>	2 400 000	± 15 700	8 000	0,3
	1 200 000	± 11 400	5 800	0,5
	600 000	± 7 800	4 000	0,7
	300 000	± 6 100	3 100	1,0
	100 000	± 3 300	1 700	1,7
	50 000	± 2 500	1 300	2,6
	10 000	± 800	400	4,0
<b>Työttömät</b>	230 000	± 7 100	3 600	1,6
	120 000	± 5 700	2 900	2,4
	90 000	± 4 500	2 300	2,6
	60 000	± 3 500	1 800	3,0
	30 000	± 2 400	1 200	4,0
	20 000	± 2 000	1 000	5,0
	10 000	± 1 600	800	8,0

1) Tietoja voi käyttää suuntaa-antavina arvioina vastaavankokoisten sukupuolen, iän ja alueen mukaisten työllisten tai työttömien lukumäärien tarkkuudesta.

## *Estimoinnin luotettavuuden tilastotieteellinen kuvaus*

Työvoimatutkimuksen estimointimenetelmä perustuu painojen kalibrointiin, jossa alkuperäisiä otosasetelmasta laskettuja otospainoja muokataan regressiomallin avulla siten, että halutut väestöjakaumat saadaan oikeiksi.

Estimaattien tarkkuutta arvioidaan niiden keskivirheen avulla. **Keskivirhe** (otosvarianssin neliöjuuri) ilmaisee sen, kuinka tiiviisti havainnoista estimoitu parametrin arvo on keskittynyt mitattavan perusjoukon parametrin ympärille. Keskivirheen suuruuteen vaikuttavat otosasetelma, havaintojen lukumäärä tarkasteltavassa kokonais- tai osajoukossa, tutkimusmuuttujan jakaumasta aiheutuva vaihtelu sekä laskentakaavan ominaisuudet.

Keskivirheestä johdettavia havaintojen luotettavuuden tunnuslukuja ovat luottamusvälit ja suhteellinen keskivirhe. **Luottamusväli** kuvaa sitä, kuinka laajalla alueella perusjoukon todellinen parametrin arvo on suhteessa otoksesta laskettuun estimaattiin. Luottamusväliä laskettaessa kiinnitetään haluttu riskitaso. Työvoimatutkimuksessa käytetty 5 prosentin riskitaso tarkoittaa sitä, että jos otosten ottamista toistettaisiin, parametrin todellinen arvo osuisi 95 tapauksessa sadasta luottamusvälin sisään ja jäisi 5 tapauksessa sadasta sen ulkopuolelle.

**Suhteellinen keskivirhe** (variaatiokerroin) on keskivirheen prosenttiosuus estimaatista. Keskivirheen suhteuttaminen estimaatin kokoon poistaa muuttujan mittakaavasta aiheutuvan vaikutuksen. Tämän ansiosta eri muuttujien suhteellisen keskivirheen arvoja tai saman muuttujan keskivirheen arvoja eri osajoukoissa on helppo verrata keskenään.

Työvoimatutkimuksen kuukausi- ja neljännesvuositiedoille käytetään keskivirheen estimaattorina yleistetyn regressioestimaattorin (GREG) varianssiestimaattoria. Vuosiestimaattien tilastolliseen tarkkuuteen ja sen arviointiin vaikuttaa se, että työvoimatutkimuksen otos vaihtuu vuoden kuluessa asteittain. Peräkkäisinä vuosineljänneksinä 60 prosenttia haastateltavista on samoja. Vuoden aikana 90 prosenttia haastatteluista koskee henkilöitä, joita on haastateltu vähintään kaksi kertaa. Samojen henkilöiden vuoden aikana eri haastattelussa antamat vastaukset korreloivat keskenään, jos henkilön työmarkkina-asema ei muutu haastattelukertojen välillä. Tämän vastausten keskinäisen riippuvuuden huomioon ottamiseksi käytetään työvoimatutkimuksessa vuosiestimaattien keskivirheiden arviointiin 1-asteisen ryväsotannan approksimaatiota, jossa useamman kerran vuoden aikana haastatelluille lasketaan rypään sisäinen varianssi. Rypäät muodostetaan haastateltavan henkilön perusteella. Rypään sisäinen varianssi on nolla, mikäli haastateltavan työmarkkina-asema ei muutu vuoden aikana eri haastattelukertojen välillä.

Esimerkiksi työttömien 230 000 hengen vuosiestimaatin keskivirheeksi saadaan käytetyllä menetelmällä 3 600 henkeä ja luottamusväliksi  $230\,000 \pm 7\,100$  henkeä. Jos vuosiestimaatin pohjana olevat haastattelut olisivat koskeneet kaikki eri henkilöitä, olisi työttömien vuosiestimaatin keskivirhe ollut 2 300 ja luottamusväli  $230\,000 \pm 4\,500$  henkeä. Samojen henkilöiden haastatteleminen uudelleen eri vuosineljänneksillä selittää sen, että työvoimatutkimuksen vuositietojen ja neljännesvuositietojen tarkkuuden ero ei ole niin suuri kuin tehtyjen haastattelujen lukumäärän perusteella voisi olettaa.

## *4. Julkaistujen tietojen ajantasaisuus ja oikea-aikaisuus*

Työvoimatutkimuksen tuloksia julkaistaan kuukausittain, neljännesvuosittain ja vuosittain. Neljännesvuosi- ja vuositulokset ovat kuukausitulosten keskiarvoja eli ne kuvaavat tilannetta ko. tutkimusjakson ”keskimääräisellä” viikolla. Työpanosta koskevat tiedot ovat jaksojen tulosten summia. Julkaistavat tiedot ovat lopullisia. Ainoastaan kausitasoitus muuttaa hieman viimeisimpiä kausitasoitettuja kuukausituloksia. Kuukausitiedot julkaistaan noin kolmen viikon kuluttua tutkimuskuukauden päättymisestä. Neljännesvuositiedot julkaistaan samanaikaisesti kunkin vuosineljänneksen viimeisen kuukauden tietojen kanssa. Neljännesvuositiedot ovat tilastollisesti kuukausitietoja luotettavampia ja sisältävät yksityiskohtaisempia tietoja, muun muassa työllisyys- ja työpanostiedot toimialoittain sekä tarkempia alueittaisia tietoja. Yksityiskohtaisimmat tulokset julkaistaan vuositilastossa. EU:n tilastovirastolle, Eurostatille, toimitetaan neljännesvuosittain aineisto, josta laaditaan EU:n jäsenmaita koskevia tilastoja.

## 5. Tietojen saatavuus ja läpinäkyvyys/selkeys

Työvoimatutkimuksen tulokset julkaistaan Suomen virallisen tilaston Työmarkkinat -sarjassa. Keskeisimmät kuukausi- ja neljännesvuosi- ja vuositulokset julkistetaan määräpäivinä Internetissä työvoimatutkimuksen kotisivulla <http://tilastokeskus.fi/tyovoimatutkimus>. Kotisivun linkeistä löytyvät muun muassa tilaston kuvaus, käsitteet ja määritelmät sekä työvoimatutkimuksen maksuttomat tilastotietokantataulukot (StatFin). Tietoja on saatavissa internetin kautta myös Tilastokeskuksen maksullisesta aikasarjatietokannasta (ASTIKA). Eurostat julkaisee työvoimatutkimuksen neljännesvuosi- ja vuositietoja omilla internet-sivuillaan.

Työvoimatilaston painettu vuosijulkaisu sisältää katsauksen kuluneeseen tilastovuoteen, keskeisten käsitteiden määritelmät, käytettyjen luokitusten kuvaukset, aikasarja- ja vuositaulukoita sekä tämän työvoimatutkimuksen laatuselosteen. Työvoimatutkimuksen tietoja julkaistaan lisäksi säännöllisesti Suomen tilastollisessa vuosikirjassa sekä Tilastokatsauksessa. Maksullisia erityisselvityksiä voi tiedustella työvoimatutkimuksen tietopalvelusta.

Työvoimatutkimuksen tietoja ei luovuteta tunnistettavassa muodossa Tilastokeskuksen ulkopuolelle (Tilastolaki 280/2004, Henkilötietolaki 523/1999). Aineiston luovuttaminen on mahdollista ainoastaan erillisen käyttöluopapäätöksen perusteella ja tunnistetiedot poistettuna tieteellistä tutkimusta ja tilastollisia selvityksiä varten. EU-työvoimatutkimusta varten muokatut aineistot toimitetaan EU:n tilastovirastolle ilman tunnistetietoja. Työvoimatutkimuksen tiedot suojataan Tilastokeskuksen tietosuojajohtajassa määritellyn suojausluokan mukaan. Rekisteriseloste on nähtävissä osoitteessa: [http://www.tilastokeskus.fi/meta/rekisteriselosteet/rekisteriseloste\\_tyovoimatutkimusty81.html](http://www.tilastokeskus.fi/meta/rekisteriselosteet/rekisteriseloste_tyovoimatutkimusty81.html)

Tietopalvelu [tyovoimatutkimus@tilastokeskus.fi](mailto:tyovoimatutkimus@tilastokeskus.fi) ja puh. (09) 17341.

## 6. Tilastojen vertailukelpoisuus

Kuukausittainen työvoimatutkimus, aluksi nimellä työvoimatiedustelu, on ollut käynnissä vuodesta 1959 alkaen. Tänä aikana sen tietosisältöä, tiedonkeruutapoja ja menetelmiä on kehitetty useaan otteeseen. Keskeisimmistä tiedoista on vertailukelpoinen aikasarja vuodesta 1989 asti.

Alkuun tietosisällöltään melko suppean tutkimuksen tiedot kerättiin postikyselynä. Vuonna 1976 tietosisältö laajeni ja menetelmää uudistettiin. Vuosina 1977–1993 tutkimus koostui kuukausitiedustelusta sekä sitä täydentävästä erillisestä puhelimitse tehdystä vuosihaastattelusta. Kuukausitiedustelun tiedonkeruu muutettiin vuonna 1983 postikyselystä puhelinhaastatteluksi, minkä ansiosta vastauskato pieneni noin 30 prosentista 4 prosenttiin.

Suomen liityttyä Euroopan unioniin työvoimatutkimus harmonisoitiin Euroopan unionin yhteiseen työvoimatutkimukseen. Aluksi vuosina 1995–1998 EU-työvoimatutkimuksen tiedot kerättiin erillisenä haastattelututkimuksena keväisin maaliskuu–toukokuussa. Kuukausitutkimus uudistettiin asteittain vastaamaan EU-työvoimatutkimusta. Vuonna 1997 kuukausitutkimuksen sisältö laajentui, tiedonkeruu muuttui tietokoneavusteiseksi puhelinhaastatteluksi (CATI) sekä käsitteet ja määritelmät yhdenmukaistettiin vastaamaan entistä paremmin Euroopan unionin ja YK:n työjärjestön ILO:n ohjeita ja suosituksia. Työttömän määritelmää tarkistettiin vielä toukokuussa 1998 ja julkaistut aikasarjat korjattiin vuodesta 1989 alkaen taannehtivasti uudistettujen määritelmien mukaisiksi.

Huhtikuussa 1999 työvoimatutkimuksen tietosisältö laajeni edelleen, kun kuukausitutkimus ja EU-työvoimatutkimus yhdistyivät yhdeksi jatkuvaksi työvoimatutkimukseksi. Vuoden 2000 alusta siirryttiin jatkuvaan tutkimusviikkoon, kun aiemmin kunkin kuukauden tiedot kerättiin yhdeltä tutkimusviikolta. Jatkuvaan tutkimusviikkoon siirtyminen vaikutti työpäivä- ja työtuntitietoihin, minkä vuoksi ne eivät ole vuodesta 2000 eteenpäin täysin vertailukelpoisia aiempiin tietoihin. Vuodesta 2003 alkaen tutkimuksen tietosisältö laajeni osaotokselta kerättävällä kotitalousosalla. Vuonna 2008 otettiin käyttöön uusi tiedonkeruulomake: tutkimuksen tietosisältö muuttui hieman ja osa tiedoista siirryttiin keräämään osaotokselta, jolta kerättyjä tietoja käytetään vain vuositietoina.

## 7. Selkeys ja eheys/yhtenäisyys

Työvoimatutkimuksen lisäksi työmarkkinoihin liittyviä Tilastokeskuksen tilastoja ovat avointen työpaikkojen tilasto, työolotutkimus, työtaistelutilasto, työtapaturmatilasto sekä työssäkäyntitilasto.

Näistä työssäkäyntitilasto tuottaa tietoja väestön toiminnasta suhteessa työmarkkinoihin. Sen tiedot poikkeavat tiedonkeruutavasta sekä työllisten ja työttömien määrittelystä johtuen jonkin verran työvoimatutkimuksen tiedoista. Työssäkäyntitilasto on eri viranomaisten rekisteritietoihin pohjautuva kokonaisaineisto. Työssäkäyntitilaston tiedot henkilön toiminnasta koskevat pääosin vuoden viimeistä viikkoa. Tilaston tiedot työttömyydestä perustuvat työ- ja elinkeinoministeriön työnhakijarekisteriin. Tilaston valmistuminen kestää runsaan 1 1/2 vuotta, ennakkotietojen valmistuminen noin vuoden. Koska työssäkäyntitilasto on kokonaisaineisto, tarjoaa se työvoimatutkimusta paremmin aluetietoja (myös kuntakohtaisia) sekä tietoja pienistä väestöryhmistä, esimerkiksi pienistä toimialoista ja ammattialoista. Hallinnollisiin rekistereihin perustuvan työssäkäyntitilaston käsitteet eivät ole kansainvälisesti vertailukelpoisia.

Työvoimatutkimuksen tietoja käytetään Tilastokeskuksen kansantalouden tilinpidossa. Muun muassa tämän vuoksi työvoimatutkimuksen keskeisten käsitteiden, kuten väestö, työllisyys ja työtunnit, määrittelemisessä noudatetaan mahdollisimman pitkälle kansantalouden tilinpidon suosituksia (YK:n System of National Accounts, SNA ja European System of Accounts, ESA). Työvoimatutkimuksessa julkisen sektorin määrittely poikkeaa jonkin verran kansantalouden tilinpidon sektoriluokittelusta. Asevelvolliset luokitellaan kansantalouden tilinpidossa ILO:n suosituksen mukaan työllisiksi, kun taas työvoimatutkimuksessa asevelvolliset ovat työvoiman ulkopuolella.

Euroopan unionin tilastoviraston, Eurostatin, julkaisemat Suomen työvoimatutkimuksen tulokset eroavat Suomessa julkaistuista siten, että asevelvolliset eivät ole lainkaan mukana Eurostatin tiedoissa. Useimmissa EU-maissa asevelvolliset eivät kuulu työvoimatutkimuksen kohdejoukkoon eli yksityisissä kotitalouksissa asuvaan väestöön. Tämä aiheuttaa eroja etenkin 15–24-vuotiaita koskeviin tuloksiin. Suomen julkaisemissa luvuissa asevelvollisuutta suorittavat ovat mukana työvoiman ulkopuolisessa väestössä. Joissain tapauksissa eroja voi tulla siitä, että Eurostatin luvuissa on mukana koko yksityisissä kotitalouksissa asuva väestö iästä riippumatta ja Suomessa 15–74-vuotias väestö.

Myös työ- ja elinkeinoministeriö julkaisee tietoja työttömistä työnhakijoista. Työ- ja elinkeinoministeriön tiedot perustuvat rekisteripohjaiseen työnvälitystilastoon, joka kuvaa kuukauden viimeistä arkipäivää. Työnvälitystilaston työttömyyden määrittely perustuu lainsäädäntöön ja hallinnollisiin määräyksiin, minkä vuoksi tilastotiedot eivät ole kansainvälisesti vertailukelpoisia. Työnvälitystilastossa työttömältä ei edellytetä yhtä aktiivista työnhakua kuin työvoimatutkimuksessa. Myös opiskelijoiden hyväksymisessä työttömiksi on eroja. Tietoja tilastojen välisistä eroista on selitetty tarkemmin osoitteessa: [http://tilastokeskus.fi/til/tyti/tyti\\_2008-02-19\\_men\\_002.html](http://tilastokeskus.fi/til/tyti/tyti_2008-02-19_men_002.html).

### Lisätietoja

Heidi Melasniemi-Uutela (09) 1734 2523

Olga Kambur (09) 1734 3565

Vastaava tilastojohtaja:

Riitta Harala

[tyovoimatutkimus@tilastokeskus.fi](mailto:tyovoimatutkimus@tilastokeskus.fi)

[www.tilastokeskus.fi](http://www.tilastokeskus.fi)

Lähde: Työvoimatutkimus 2010. Tilastokeskus

*Asiakaspalaute: [www.tilastokeskus.fi/palaute](http://www.tilastokeskus.fi/palaute)*