

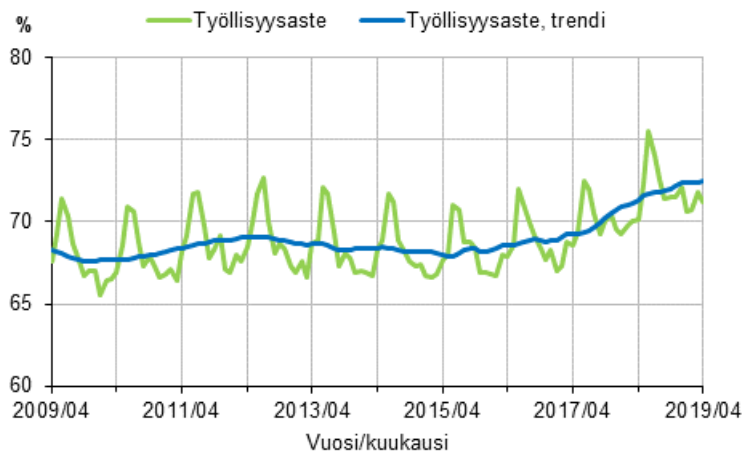
Työvoimatutkimus

2019, huhtikuu

Työllisten määrä kasvoi vuoden takaiseen verrattuna

Tilastokeskuksen työvoimatutkimuksen mukaan työllisiä oli vuoden 2019 huhtikuussa 28 000 enemmän kuin vuosi sitten. Työttömiä oli 220 000, mikä oli 14 000 vähemmän kuin vuosi sitten. Työllisyysasteen trendi oli 72,4 prosenttia ja työttömyysasteen trendi 6,6 prosenttia.

Työllisyysaste ja työllisyysasteen trendi 2009/04–2019/04, 15–64-vuotiaat



Työttömyys ja työllisyys vaihtelevat kuukausittain varsin paljon, ja muutos edellisen kuukauden havaintoon kertoo lähinnä kausi-ilmiöstä eikä suhdannekehityksestä. Tämän johdosta tuoreinta tilastotietoa verrataan edellisen vuoden vastaavaan ajankohtaan. Sen sijaan trendisarjan luvut, joista on poistettu kausi- ja satunnaisvaihtelu, ovat keskenään vertailukelpoisia, ja näin aikasarjan trendistä on helpompi havaita pitkän aikavälin kehitykseen ja suhdannevaihteluihin liittyviä ilmiöitä.

Trendi muuttuu yleensä jonkin verran, kun seuraavan kuukauden tiedot tulevat mukaan aikasarjaan. Viimeisimpien trendilukujen ennakkollinen luonne on syytä ottaa huomioon päätelmiä tehtäessä. Tässä julkistuksessa ilmoitetut luvut ovat **kaunitasoittamattomia**, ellei erikseen mainita, että kyse on trendistä. Lue lisää trendistä [tästä](#).

Työllisiä oli vuoden 2019 huhtikuussa 2 520 000 (virhemarginaali ±35 000), mikä oli 28 000 enemmän kuin vuotta aiemmin. Työllisiä miehiä oli 22 000 ja naisia 6 000 enemmän kuin vuoden 2018 huhtikuussa.

Työllisyysaste eli työllisten osuus 15–64-vuotiaista oli huhtikuussa 71,2 prosenttia, kun se vuotta aiemmin oli 70,1 prosenttia. 15–64-vuotiaiden miesten työllisyysaste nousi edellisen vuoden huhtikuusta 1,6 prosenttiyksikköä 71,7 prosenttiin ja naisten työllisyysaste 0,7 prosenttiyksikköä 70,6 prosenttiin. Työllisyysasteen kausi- ja satunnaisvaihtelusta tasoitettu trendi oli 72,4 prosenttia.

Työttömiä oli Tilastokeskuksen työvoimatutkimuksen mukaan vuoden 2019 huhtikuussa 220 000 (virhemarginaali ±20 000), mikä oli 14 000 vähemmän kuin vuotta aiemmin. Työttömiä miehiä oli 124 000 ja naisia 96 000.

Työttömyysaste oli huhtikuussa 8,0 prosenttia eli 0,5 prosenttiyksikköä pienempi kuin vuotta aiemmin. Miesten työttömyysaste laski vuodentakaisesta 0,6 prosenttiyksikköä 8,7 prosenttiin ja naisten 0,5 prosenttiyksikköä 7,3 prosenttiin. Työttömyysasteen trendi oli 6,6 prosenttia.

15–24-vuotiaita nuoria oli huhtikuussa yhteensä 615 000. Heistä työllisiä oli 250 000 ja työttömiä 77 000. Työvoimaan, eli työllisiin ja työttömiin, kuuluvien nuorten määrä oli näin ollen 327 000. Nuorten 15–24-vuotiaiden työttömyysaste, eli työttömien osuus työvoimasta, oli huhtikuussa 23,4 prosenttia, mikä oli 0,2 prosenttiyksikköä pienempi kuin vuotta aiemmin. Nuorten työttömyysasteen trendi oli 16,1 prosenttia. 15–24-vuotiaiden nuorten työttömien osuus samanikäisestä väestöstä oli 12,5 prosenttia.

Työvoiman ulkopuolella olevia oli vuoden 2019 huhtikuussa 1 385 000 eli 12 000 vähemmän kuin vuotta aiemmin. Työvoiman ulkopuolella olevista oli [piilotyöttömiä](#) 108 000, mikä on vuoden 2018 huhtikuuhun verrattuna 6 000 vähemmän.

Työllisyyden muutokset 2018/04 – 2019/04 Tilastokeskuksen työvoimatutkimuksen mukaan, 15–74-vuotiaat

	Vuosi/Kuukausi		Muutos
	2018/04	2019/04	2018/04 - 2019/04
	1000 henkilöä		Prosenttia, %
Väestö yhteensä	4 122	4 124	0,1
Työvoima yhteensä	2 725	2 739	0,5
Työlliset	2 491	2 520	1,1
– palkansaajat	2 153	2 194	1,9
– yrittäjät ja yrittäjäperheenjäsenet	338	325	–3,8
Työttömät	233	220	–5,9
Työvoiman ulkopuolella olevat	1 397	1 385	–0,9
– piilotyöttömät	114	108	–5,2
	Prosenttia, %		Prosenttiyksikköä
Työllisyysaste, 15–64-vuotiaat	70,1	71,2	1,2
Työttömyysaste	8,6	8,0	–0,5
Työvoimaosuus	66,1	66,4	0,3

Muutos-sarake laskettu pyöristämättömistä luvuista.
Tiedot ovat ILO/EU -määritelmän mukaisia.

Työ- ja elinkeinoministeriön työnvälitystilaston tiedot

Työ- ja elinkeinotoimistoissa oli huhtikuun 2019 lopussa kaikkiaan 230 000 työnvälityksen säädösten mukaisesti työttömäksi työnhakijaksi tilastoitua. Työttömien työnhakijoiden määrä oli 25 000 pienempi kuin edellisen vuoden huhtikuussa.

Työttömyys laski huhtikuussa edellisen vuoden vastaavasta ajankohdasta kaikkien elinkeino-, liikenne- ja ympäristökeskusten (ELY) alueilla; eniten Etelä-Savossa (–15 %), Kaakkois-Suomessa (–14 %) ja Kainuussa (–14 %). Huhtikuun lopussa työ- ja elinkeinotoimistoihin ilmoittautuneita kokoaikaisesti lomautettuja oli 12 000, mikä oli lähes sama määrä kuin vuosi sitten.

Aktivointiasteeseen laskettavissa palveluissa oli huhtikuun lopussa yhteensä 130 000 henkilöä, mikä oli 2 000 vähemmän kuin edellisen vuoden huhtikuussa. Palveluiden piirissä oli 4,7 prosenttia työvoimasta.

Työttöminä työnhakijoina työ- ja elinkeinotoimistoissa oli 28 000 alle 25-vuotiasta työtöntä. Heidän määränsä oli 3 000 pienempi kuin edellisen vuoden huhtikuussa. Työ- ja elinkeinotoimistoihin ilmoitettiin huhtikuussa 69 000 uutta avointa työpaikkaa eli 9 000 enemmän kuin edellisen vuoden huhtikuussa.

Muutokset 2018/04–2019/04 työ- ja elinkeinoministeriön työnvälitystilaston mukaan

	Vuosi/Kuukausi		Muutos
	2018/04	2019/04	2018/04 - 2019/04
	1000 henkilöä		Prosenttia, %
Työttömät työnhakijat	255	230	–9,8
– yli vuoden työttömänä olleet	81	63	–21,7
Palveluissa yhteensä	132	130	–1,7
– työllistetyt	26	25	–4,1
– työvoimakoulutuksessa, valmennuksessa	23	25	5,5
– työ- ja koulutuskokeilussa	13	10	–19,2
– vuorotteluvapaasijaisena, kuntouttavassa työtoiminnassa, omaehtoisessa opiskelussa työttömyysetuudella	70	70	–0,1
Uudet avoimet työpaikat työ- ja elinkeinotoimistoissa	60	69	14,4
Muutos-sarake laskettu pyöristämättömistä luvuista.			

Työ- ja elinkeinoministeriön yhteystiedot:

Petri Syvänen, puh. 029 504 8050, www.tem.fi/tyollisyyskatsaus

Linkit

[Työvoimatutkimuksen tietokantataulukot](#). Katso [Muutoksia tietokannassa](#).

[Kausitasoitettusta trendistä](#)

Lukujen tarkkuudesta ja virhemarginaaleista kerrotaan työvoimatutkimuksen [laatuselosteessa](#)

[Tilastokeskuksen ja työ- ja elinkeinoministeriön työttömyystilastojen vertailu](#)

[Avoimet työpaikat](#)

[Uusimmat EU:n julkaisemat kausitasoitettut työttömyysluvut](#) (englanniksi) sekä [uusimmat EU:n julkaisemat tiedot avoimista työpaikoista](#) (englanniksi) löytyvät Eurostatin kotisivulta <http://ec.europa.eu/eurostat>.

Sisällys

Taulukot

Liitetaulukot 2019, huhtikuu

Liitetaulukko 1. Työvoimatutkimuksen keskeisimmät tunnusluvut sukupuolen mukaan 2018/04 - 2019/04	5
Liitetaulukko 2. Väestö työmarkkina-aseman ja sukupuolen mukaan 2018/04 - 2019/04, 15-74-vuotiaat.....	5
Liitetaulukko 3. Väestö sukupuolen ja iän mukaan 2018/04 - 2019/04.....	6
Liitetaulukko 4. Työvoima sukupuolen ja iän mukaan 2018/04 - 2019/04.....	7
Liitetaulukko 5. Työvoimaosuudet sukupuolen ja iän mukaan 2018/04 - 2019/04.....	8
Liitetaulukko 6. Työlliset sukupuolen ja iän mukaan 2018/04 - 2019/04.....	9
Liitetaulukko 7. Työllisyysasteet sukupuolen ja iän mukaan 2018/04 - 2019/04.....	10
Liitetaulukko 8. Työlliset ammattiaseman mukaan 2018/04 - 2019/04, 15-74-vuotiaat.....	10
Liitetaulukko 9. Työlliset työnantajasektorin mukaan 2018/04 - 2019/04, 15-74-vuotiaat.....	11
Liitetaulukko 10. Työlliset aluehallintovirastojen (AVI) mukaan 2018/04 - 2019/04, 15-74-vuotiaat.....	11
Liitetaulukko 11. Osa-aikatyölliset sukupuolen mukaan 2018/04 - 2019/04, 15-74-vuotiaat.....	11
Liitetaulukko 12. Osa-aikatyöllisten osuus kaikista työllisistä sukupuolen mukaan 2018/04 - 2019/04, 15-74-vuotiaat, %.....	11
Liitetaulukko 13. Palkansaajat työsuhteen tyyppin mukaan 2018/04 - 2019/04, 15-74-vuotiaat.....	12
Liitetaulukko 14. Palkansaajat työsuhteen tyyppin mukaan 2018/04 - 2019/04, 15-74-vuotiaat, %.....	12
Liitetaulukko 15. Työttömät sukupuolen ja iän mukaan 2018/04 - 2019/04.....	13
Liitetaulukko 16. Työttömyysasteet sukupuolen ja iän mukaan 2018/04 - 2019/04.....	14
Liitetaulukko 17. Työttömyysasteet aluehallintovirastojen (AVI) mukaan 2018/04 - 2019/04, 15-74-vuotiaat.....	14
Liitetaulukko 18. Kausi- ja satunnaisvaihtelusta tasoitetut sarjat 2019/04.....	15

Kuviot

Liitekuviot 2019, huhtikuu

Liitekuvio 1. Työllisyysaste ja työllisyysasteen trendi 2009/04–2019/04, 15–64-vuotiaat.....	16
Liitekuvio 2. Työttömyysaste ja työttömyysasteen trendi 2009/04–2019/04, 15–74-vuotiaat.....	16
Liitekuvio 3. Työllisyysaste ja työllisyysasteen trendi 1989/01–2019/04, 15–64-vuotiaat.....	16
Liitekuvio 4. Työttömyysaste ja työttömyysasteen trendi 1989/01–2019/04, 15–74-vuotiaat.....	17
Laatuseloste: Työvoimatutkimus.....	18

Liitetaulukot 2019, huhtikuu

Liitetaulukko 1. Työvoimatutkimuksen keskeisimmät tunnusluvut sukupuolen mukaan 2018/04 - 2019/04

Tunnusluku		Vuosi/Kuukausi		Muutos
		2018/04	2019/04	2018/04 - 2019/04
		Prosenttia, %	Prosenttia, %	Prosenttiyksikköä
	Sukupuoli			
Työllisyysaste, 15-64-vuotiaat	Sukupuolet yhteensä	70,1	71,2	1,2
	Miehet	70,1	71,7	1,6
	Naiset	70,0	70,6	0,7
Työttömyysaste, 15-74-vuotiaat	Sukupuolet yhteensä	8,6	8,0	-0,5
	Miehet	9,3	8,7	-0,6
	Naiset	7,7	7,3	-0,5
Työvoimaosuus, 15-74-vuotiaat	Sukupuolet yhteensä	66,1	66,4	0,3
	Miehet	68,0	68,6	0,7
	Naiset	64,2	64,2	0,0

Liitetaulukko 2. Väestö työmarkkina-aseman ja sukupuolen mukaan 2018/04 - 2019/04, 15-74-vuotiaat

Sukupuoli		Vuosi/Kuukausi		Muutos	Muutos
		2018/04	2019/04	2018/04 - 2019/04	2018/04 - 2019/04
		1000 henkilöä	1000 henkilöä	1000 henkilöä	Prosenttia, %
	Työmarkkina-asema				
Sukupuolet yhteensä	Väestö yhteensä	4 122	4 124	3	0,1
	Työvoima yhteensä	2 725	2 739	14	0,5
	- työlliset	2 491	2 520	28	1,1
	- työttömät	233	220	-14	-5,9
	Työvoiman ulkopuolella olevat	1 397	1 385	-12	-0,9
Miehet	Väestö yhteensä	2 071	2 073	2	0,1
	Työvoima yhteensä	1 408	1 423	15	1,1
	- työlliset	1 276	1 299	22	1,8
	- työttömät	131	124	-7	-5,7
	Työvoiman ulkopuolella olevat	663	650	-13	-2,0
Naiset	Väestö yhteensä	2 051	2 052	1	0,0
	Työvoima yhteensä	1 317	1 316	0	0,0
	- työlliset	1 215	1 221	6	0,5
	- työttömät	102	96	-6	-6,1
	Työvoiman ulkopuolella olevat	734	735	1	0,1

Liitetaulukko 3. Väestö sukupuolen ja iän mukaan 2018/04 - 2019/04

		Vuosi/Kuukausi		Muutos	
		2018/04	2019/04	2018/04 - 2019/04	2018/04 - 2019/04
		1000 henkilöä	1000 henkilöä	1000 henkilöä	Prosenttia, %
Sukupuoli	Ikäluokka				
Sukupuolet yhteensä	15-74	4 122	4 124	3	0,1
	15-64	3 440	3 428	-12	-0,3
	15-24	621	615	-6	-1,0
	25-34	707	705	-2	-0,2
	35-44	687	701	13	1,9
	45-54	693	677	-16	-2,3
	55-64	732	730	-2	-0,2
	65-74	682	696	15	2,1
Miehet	15-74	2 071	2 073	2	0,1
	15-64	1 747	1 743	-4	-0,2
	15-24	318	318	0	0,1
	25-34	366	363	-3	-0,8
	35-44	353	361	8	2,2
	45-54	349	341	-8	-2,2
	55-64	362	360	-2	-0,5
	65-74	324	330	6	1,9
Naiset	15-74	2 051	2 052	1	0,0
	15-64	1 693	1 686	-8	-0,5
	15-24	303	297	-7	-2,2
	25-34	341	342	1	0,4
	35-44	335	340	5	1,6
	45-54	344	336	-8	-2,3
	55-64	370	370	0	0,0
	65-74	357	366	8	2,3

Liitetaulukko 4. Työvoima sukupuolen ja iän mukaan 2018/04 - 2019/04

		Vuosi/Kuukausi		Muutos	
		2018/04	2019/04	2018/04 - 2019/04	2018/04 - 2019/04
		1000 henkilöä	1000 henkilöä	1000 henkilöä	Prosenttia, %
Sukupuoli	Ikäluokka				
Sukupuolet yhteensä	15-74	2 725	2 739	14	0,5
	15-64	2 642	2 658	16	0,6
	15-24	310	327	18	5,7
	25-34	582	584	1	0,2
	35-44	616	619	2	0,4
	45-54	622	609	-13	-2,1
	55-64	512	519	8	1,5
	65-74	83	81	-1	-1,4
Miehet	15-74	1 408	1 423	15	1,1
	15-64	1 356	1 373	17	1,2
	15-24	147	164	17	11,4
	25-34	316	322	5	1,7
	35-44	325	329	4	1,3
	45-54	315	308	-7	-2,1
	55-64	253	250	-3	-1,2
	65-74	52	50	-2	-3,3
Naiset	15-74	1 317	1 316	0	0,0
	15-64	1 286	1 285	-1	-0,1
	15-24	162	163	1	0,5
	25-34	266	262	-4	-1,5
	35-44	291	289	-2	-0,6
	45-54	308	301	-7	-2,2
	55-64	259	270	11	4,1
	65-74	31	31	1	1,9

Liitetaulukko 5. Työvoimaosuudet sukupuolen ja iän mukaan 2018/04 - 2019/04

		Vuosi/Kuukausi		Muutos
		2018/04	2019/04	2018/04 - 2019/04
		Prosenttia, %	Prosenttia, %	Prosenttiyksikköä
Sukupuoli	Ikäluokka			
Sukupuolet yhteensä	15-74	66,1	66,4	0,3
	15-64	76,8	77,5	0,7
	15-24	49,8	53,2	3,4
	25-34	82,4	82,8	0,4
	35-44	89,7	88,3	-1,4
	45-54	89,7	89,9	0,1
	55-64	69,9	71,1	1,2
	65-74	12,1	11,7	-0,4
Miehet	15-74	68,0	68,6	0,7
	15-64	77,6	78,8	1,1
	15-24	46,3	51,6	5,2
	25-34	86,5	88,7	2,2
	35-44	92,2	91,3	-0,9
	45-54	90,2	90,3	0,1
	55-64	69,8	69,3	-0,5
	65-74	16,0	15,2	-0,8
Naiset	15-74	64,2	64,2	0,0
	15-64	75,9	76,2	0,3
	15-24	53,5	55,0	1,5
	25-34	78,0	76,5	-1,5
	35-44	87,0	85,1	-1,9
	45-54	89,3	89,4	0,1
	55-64	70,1	72,9	2,8
	65-74	8,6	8,6	0,0

Liitetaulukko 6. Työlliset sukupuolen ja iän mukaan 2018/04 - 2019/04

		Vuosi/Kuukausi		Muutos	
		2018/04	2019/04	2018/04 - 2019/04	2018/04 - 2019/04
		1000 henkilöä	1000 henkilöä	1000 henkilöä	Prosenttia, %
Sukupuoli	Ikäluokka				
Sukupuolet yhteensä	15-74	2 491	2 520	28	1,1
	15-64	2 410	2 441	31	1,3
	15-24	237	250	14	5,9
	25-34	534	538	5	0,8
	35-44	578	591	13	2,2
	45-54	588	578	-10	-1,7
	55-64	474	484	9	2,0
	65-74	81	79	-3	-3,5
Miehet	15-74	1 276	1 299	22	1,8
	15-64	1 225	1 250	25	2,0
	15-24	109	123	14	12,9
	25-34	287	296	9	3,2
	35-44	303	313	10	3,2
	45-54	297	291	-7	-2,3
	55-64	229	228	-1	-0,4
	65-74	51	49	-3	-5,1
Naiset	15-74	1 215	1 221	6	0,5
	15-64	1 185	1 191	6	0,5
	15-24	128	128	0	0,0
	25-34	247	242	-5	-1,9
	35-44	275	278	3	1,1
	45-54	290	287	-3	-1,0
	55-64	245	255	10	4,2
	65-74	30	30	0	-0,7

Liitetaulukko 7. Työllisyysasteet sukupuolen ja iän mukaan 2018/04 - 2019/04

		Vuosi/Kuukausi		Muutos
		2018/04	2019/04	2018/04 - 2019/04
		Prosenttia, %	Prosenttia, %	Prosenttiyksikköä
Sukupuoli	Ikäluokka			
Sukupuolet yhteensä	15-74	60,4	61,1	0,6
	15-64	70,1	71,2	1,2
	15-24	38,1	40,8	2,7
	25-34	75,5	76,3	0,8
	35-44	84,1	84,3	0,2
	45-54	84,8	85,3	0,5
	55-64	64,8	66,2	1,4
	65-74	12,0	11,3	-0,7
Miehet	15-74	61,6	62,7	1,0
	15-64	70,1	71,7	1,6
	15-24	34,2	38,6	4,4
	25-34	78,4	81,6	3,2
	35-44	85,9	86,7	0,8
	45-54	85,3	85,2	-0,1
	55-64	63,4	63,4	0,0
	65-74	15,8	14,7	-1,1
Naiset	15-74	59,2	59,5	0,3
	15-64	70,0	70,6	0,7
	15-24	42,1	43,1	1,0
	25-34	72,4	70,8	-1,6
	35-44	82,2	81,8	-0,4
	45-54	84,2	85,4	1,1
	55-64	66,2	69,0	2,8
	65-74	8,4	8,2	-0,3

Liitetaulukko 8. Työlliset ammattiaseman mukaan 2018/04 - 2019/04, 15-74-vuotiaat

	Vuosi/Kuukausi		Muutos	Muutos
	2018/04	2019/04	2018/04 - 2019/04	2018/04 - 2019/04
	1000 henkilöä	1000 henkilöä	1000 henkilöä	Prosenttia, %
Ammattiasema				
Työlliset yhteensä	2 491	2 520	28	1,1
Palkansaajat yhteensä	2 153	2 194	41	1,9
Yrittäjät ja yrittäjäperheenjäsenet	338	325	-13	-3,8

Liitetaulukko 9. Työlliset työnantajasektorin mukaan 2018/04 - 2019/04, 15-74-vuotiaat

	Vuosi/Kuukausi		Muutos	Muutos
	2018/04	2019/04	2018/04 - 2019/04	2018/04 - 2019/04
	1000 henkilöä	1000 henkilöä	1000 henkilöä	Prosenttia, %
Työnantajasektori				
Työnantajasektorit yhteensä (ml. työnantajasektori tuntematon)	2 491	2 520	28,2	1,1
Yksityinen sektori	1 810	1 878	68,3	3,8
Julkinen sektori	674	638	-36,8	-5,5
- valtio	140	122	-18,1	-12,9
- kunta	534	516	-18,7	-3,5

Liitetaulukko 10. Työlliset aluehallintovirastojen (AVI) mukaan 2018/04 - 2019/04, 15-74-vuotiaat

	Vuosi/Kuukausi		Muutos	Muutos
	2018/04	2019/04	2018/04 - 2019/04	2018/04 - 2019/04
	1000 henkilöä	1000 henkilöä	1000 henkilöä	Prosenttia, %
Aluehallintovirasto				
Koko maa (ml. Ahvenanmaa)	2 491	2 520	28	1,1
Etelä-Suomen AVI	1 096	1 125	29	2,6
Lounais-Suomen AVI	317	319	1	0,4
Itä-Suomen AVI	235	232	-3	-1,3
Länsi- ja Sisä-Suomen AVI	546	543	-3	-0,6
Pohjois-Suomen AVI	206	215	9	4,4
Lapin AVI	75	73	-3	-3,4

Liitetaulukko 11. Osa-aikatyölliset sukupuolen mukaan 2018/04 - 2019/04, 15-74-vuotiaat

	Vuosi/Kuukausi		Muutos	Muutos
	2018/04	2019/04	2018/04 - 2019/04	2018/04 - 2019/04
	1000 henkilöä	1000 henkilöä	1000 henkilöä	Prosenttia, %
Sukupuoli				
Sukupuolet yhteensä	452	456	4	0,9
Miehet	154	159	5	3,0
Naiset	298	297	-1	-0,2

Liitetaulukko 12. Osa-aikatyöllisten osuus kaikista työllisistä sukupuolen mukaan 2018/04 - 2019/04, 15-74-vuotiaat, %

	Vuosi/Kuukausi		Muutos
	2018/04	2019/04	2018/04 - 2019/04
	Prosenttia, %	Prosenttia, %	Prosenttiyksikköä
Sukupuoli			
Sukupuolet yhteensä	18,1	18,1	0,0
Miehet	12,1	12,2	0,1
Naiset	24,5	24,3	-0,2

Liitetaulukko 13. Palkansaajat työsuhteen tyypin mukaan 2018/04 - 2019/04, 15-74-vuotiaat

	Vuosi/Kuukausi		Muutos	
	2018/04	2019/04	2018/04 - 2019/04	2018/04 - 2019/04
	1000 henkilöä	1000 henkilöä	1000 henkilöä	Prosenttia, %
Työsuhde				
Palkansaajat yhteensä	2 153	2 194	41	1,9
- jatkuva kokoaikatyö	1 541	1 601	60	3,9
- jatkuva osa-aikatyö	276	262	-14	-4,9
- määräaikainen kokoaikatyö	232	219	-13	-5,7
- määräaikainen osa-aikatyö	104	112	8	7,6
Määräaikainen työ yhteensä	336	331	-5	-1,6
Osa-aikainen työ yhteensä	380	374	-6	-1,5

Liitetaulukko 14. Palkansaajat työsuhteen tyypin mukaan 2018/04 - 2019/04, 15-74-vuotiaat, %

	Vuosi/Kuukausi		Muutos
	2018/04	2019/04	2018/04 - 2019/04
	Prosenttia, %	Prosenttia, %	Prosenttiyksikköä
Palkansaajat yhteensä	100,0	100,0	0,0
- jatkuva kokoaikatyö	71,6	73,0	1,4
- jatkuva osa-aikatyö	12,8	11,9	-0,9
- määräaikainen kokoaikatyö	10,8	10,0	-0,8
- määräaikainen osa-aikatyö	4,8	5,1	0,3
Määräaikainen työ yhteensä	15,6	15,1	-0,5
Osa-aikainen työ yhteensä	17,6	17,0	-0,6

Liitetaulukko 15. Työttömät sukupuolen ja iän mukaan 2018/04 - 2019/04

		Vuosi/Kuukausi		Muutos	
		2018/04	2019/04	2018/04 - 2019/04	2018/04 - 2019/04
		1000 henkilöä	1000 henkilöä	1000 henkilöä	Prosenttia, %
Sukupuoli	Ikäluokka				
Sukupuolet yhteensä	15-74	233	220	-14	-5,9
	15-64	232	217	-15	-6,6
	15-24	73	77	4	4,9
	25-34	49	45	-3	-6,4
	35-44	39	28	-10	-27,2
	45-54	34	31	-4	-10,4
	55-64	38	36	-2	-4,9
Miehet	15-74	131	124	-7	-5,7
	15-64	131	122	-8	-6,4
	15-24	39	41	3	7,4
	25-34	30	26	-4	-12,5
	35-44	22	17	-6	-25,3
	45-54	17	17	0	1,1
	55-64	23	21	-2	-8,7
Naiset	15-74	102	96	-6	-6,1
	15-64	101	94	-7	-7,0
	15-24	34	35	1	2,3
	25-34	19	20	1	3,1
	35-44	16	11	-5	-29,8
	45-54	17	14	-4	-21,7
	55-64	14	14	0	1,1

Liitetaulukko 16. Työttömyysasteet sukupuolen ja iän mukaan 2018/04 - 2019/04

		Vuosi/Kuukausi		Muutos
		2018/04	2019/04	2018/04 - 2019/04
		Prosenttia, %	Prosenttia, %	Prosenttiyksikköä
Sukupuoli	Ikäluokka			
Sukupuolet yhteensä	15-74	8,6	8,0	-0,5
	15-64	8,8	8,2	-0,6
	15-24	23,6	23,4	-0,2
	25-34	8,3	7,8	-0,6
	35-44	6,2	4,5	-1,7
	45-54	5,5	5,1	-0,5
	55-64	7,3	6,9	-0,5
Miehet	15-74	9,3	8,7	-0,6
	15-64	9,6	8,9	-0,7
	15-24	26,2	25,2	-1,0
	25-34	9,3	8,0	-1,3
	35-44	6,9	5,1	-1,8
	45-54	5,4	5,6	0,2
	55-64	9,2	8,5	-0,7
Naiset	15-74	7,7	7,3	-0,5
	15-64	7,9	7,3	-0,5
	15-24	21,2	21,6	0,4
	25-34	7,1	7,5	0,3
	35-44	5,5	3,9	-1,6
	45-54	5,7	4,5	-1,1
	55-64	5,5	5,4	-0,2

Liitetaulukko 17. Työttömyysasteet aluehallintovirastojen (AVI) mukaan 2018/04 - 2019/04, 15-74-vuotiaat

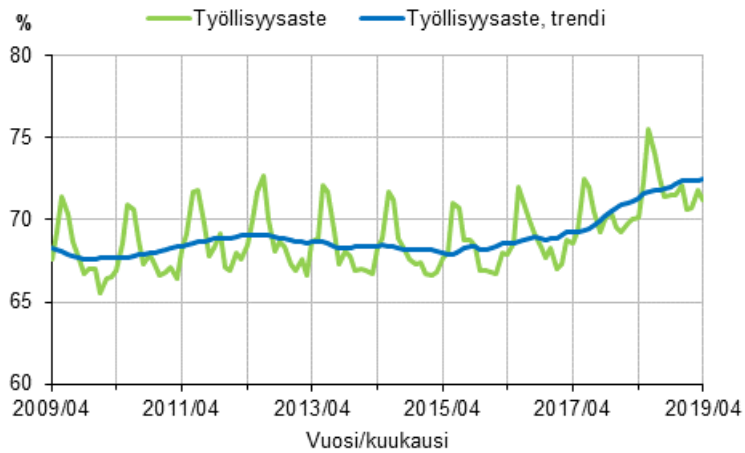
	Vuosi/Kuukausi		Muutos
	2018/04	2019/04	2018/04 - 2019/04
	Prosenttia, %	Prosenttia, %	Prosenttiyksikköä
Aluehallintovirasto			
Koko maa (ml. Ahvenanmaa)	8,6	8,0	-0,5
Etelä-Suomen AVI	8,6	7,2	-1,4
Lounais-Suomen AVI	7,0	7,6	0,6
Itä-Suomen AVI	9,6	9,1	-0,5
Länsi- ja Sisä-Suomen AVI	8,5	8,2	-0,4
Pohjois-Suomen AVI	10,7	10,4	-0,3
Lapin AVI	.	.	.

Liitetaulukko 18. Kausi- ja satunnaisvaihtelusta tasoitetut sarjat 2019/04

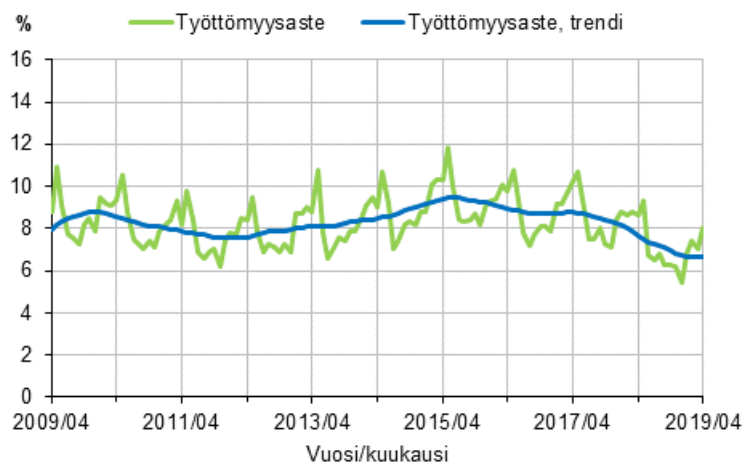
	Työlliset	Työllisyysaste, 15-64-vuotiaat	Työttömät	Työttömät työnhakijat (TEM)	Työttömyysaste, 15-74-vuotiaat	Työttömyysaste, 15-24-vuotiaat
	1000 henkilöä	Prosenttia, %	1000 henkilöä	1000 henkilöä	Prosenttia, %	Prosenttia, %
2017/04	2 463	69,3	237	315	8,8	20,2
2017/05	2 463	69,3	235	311	8,7	20,1
2017/06	2 465	69,3	233	305	8,7	20,0
2017/07	2 468	69,5	232	300	8,6	19,7
2017/08	2 474	69,7	231	296	8,5	19,4
2017/09	2 483	69,9	230	292	8,5	19,0
2017/10	2 493	70,3	228	287	8,4	18,7
2017/11	2 503	70,6	228	283	8,3	18,5
2017/12	2 509	70,8	229	278	8,3	18,3
2018/01	2 514	70,9	227	274	8,2	18,1
2018/02	2 517	71,0	222	270	8,0	17,9
2018/03	2 521	71,2	216	267	7,8	17,7
2018/04	2 528	71,3	210	264	7,6	17,3
2018/05	2 537	71,6	203	260	7,5	17,0
2018/06	2 542	71,7	199	257	7,3	16,9
2018/07	2 544	71,8	198	254	7,3	16,9
2018/08	2 544	71,8	197	251	7,2	17,0
2018/09	2 545	71,9	194	248	7,1	16,9
2018/10	2 550	72,0	189	245	7,0	16,7
2018/11	2 556	72,2	185	242	6,8	16,4
2018/12	2 561	72,4	182	240	6,7	16,1
2019/01	2 563	72,4	182	240	6,6	16,1
2019/02	2 563	72,4	184	240	6,6	16,1
2019/03	2 563	72,4	185	240	6,6	16,1
2019/04	2 563	72,4	187	239	6,6	16,1

Liitekuviot 2019, huhtikuu

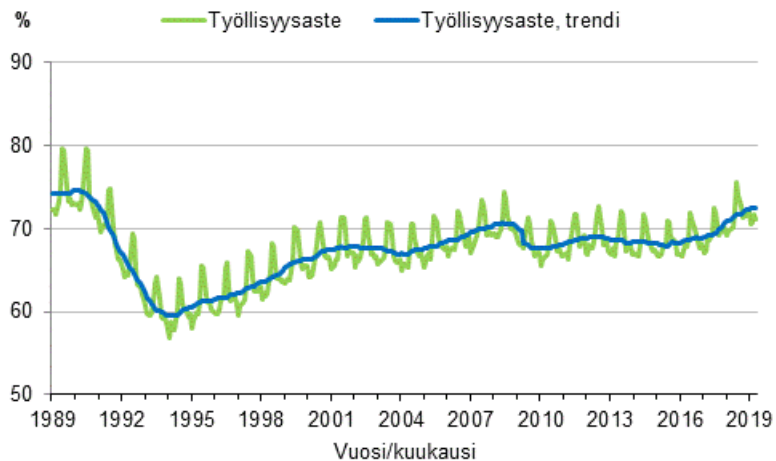
Liitekuvio 1. Työllisyysaste ja työllisyysasteen trendi 2009/04–2019/04, 15–64-vuotiaat



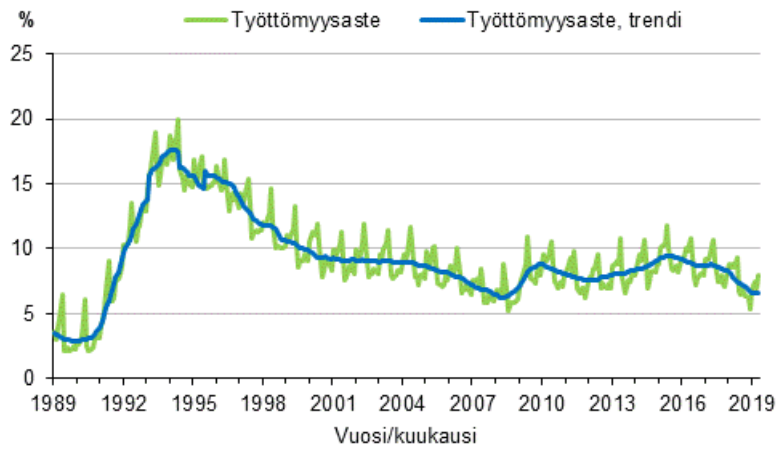
Liitekuvio 2. Työttömyysaste ja työttömyysasteen trendi 2009/04–2019/04, 15–74-vuotiaat



Liitekuvio 3. Työllisyysaste ja työllisyysasteen trendi 1989/01–2019/04, 15–64-vuotiaat



**Liitekuvio 4. Työttömyysaste ja työttömyysasteen trendi
1989/01–2019/04, 15–74-vuotiaat**



Laatuseloste: Työvoimatutkimus

1. Tilastotietojen relevanssi

Työvoimatutkimus on otostutkimus, jonka avulla tilastoidaan 15–74-vuotiaan väestön työmarkkinoille osallistumista, työllisyyttä, työttömyyttä ja työaikaa kuukausittain, neljännesvuosittain ja vuosittain. Tutkimuksen tietosisältö perustuu EU:n asetukseen, ja tutkimuksen otokseen kuuluu joka kuukausi noin 12 000 henkilöä. Vastaajien antamien tietojen pohjalta luodaan kuva koko 15–74-vuotiaan väestön toiminnasta työmarkkinoilla yhden viikon aikana. Työmarkkina-aseman perusluokittelussa väestö jaetaan työllisiin, työttömiin ja työvoiman ulkopuolisiin. Näistä työlliset ja työttömät yhdessä muodostavat työvoiman.

Tutkimus antaa tuoreen ja kattavan kuvan työvoimasta ja työmarkkinoiden muutoksista. Julkisuudessa seurataan kuukausittain erityisesti työllisyyden ja työttömyyden muutoksia edellisen vuoden vastaavasta kuukaudesta. Kausitasoitettuja lukuja käytetään seurattaessa muutoksen trendiä. Tutkimus antaa tietoa myös työikäisistä henkilöistä, jotka eivät ole työssä tai työnhakijoina. Vuodesta 2003 alkaen on saatu osaotokselta tietoa myös kotitalouksien rakenteesta sekä kotitalouden kaikkien 15–74-vuotiaiden toiminnasta suhteessa työmarkkinoihin. Työvoimatutkimuksen tietosisällöstä on kuvaus osoitteessa: http://tilastokeskus.fi/til/tyti/tyti_2008-02-19_tlu_001.html.

Työvoimatutkimuksen kuukausi- ja neljännesvuositulokset kertovat työllisyyden kausi- ja suhdannevaihteluista. Työvoimatutkimuksen aikasarjat taas kuvaavat työmarkkinoiden muutoksia pitkillä ajanjaksoilla. Vuosikeskiarvot kuvaavat työvoimaa eli työllisiä ja työttömiä sekä työvoiman ulkopuolella olevia esimerkiksi toimialan, ammatin, koulutuksen, iän, sukupuolen ja alueen mukaan ryhmiteltynä.

Tutkimuksen tuloksia käytetään muun muassa työvoimapolitiittisten ennusteiden ja suunnitelmien laadinnassa, päätösten teon tukena sekä erilaisten toimien työllisyysvaikutusten seurannassa. Tärkeitä tulosten käyttäjiä ovat ministeriöt, aluesuunnittelusta vastaavat elimet, työnantaja- ja työntekijäjärjestöt, yliopistot ja tutkimuslaitokset, kansainväliset järjestöt ja Euroopan unioni. Tilastokeskuksessa tietoa käytetään esimerkiksi kansantalouden tilinpidon laadinnassa. Euroopan unionin tilastovirasto, Eurostat, ohjaa tutkimuksen sisältöä ja seuraa sen laatua. Eurostat tuottaa sille toimitetuista neljännesvuosiaineistoista omia rakenneindikaattoreitaan ja muita tilastoja.

Tutkimuksessa käytetyt käsitteet ja määritelmät noudattavat YK:n kansainvälisen työjärjestön ILO:n suosituksia ja Euroopan unionin tilastotoimen asetuksia. Työvoimatutkimuksen nykyinen tietosisältö perustuu pääosin Euroopan unionin työvoimatutkimuksia koskeviin asetuksiin (577/98, 2257/2003 ja 430/2005). Euroopan unionin työvoimatutkimuksesta löytyy tarkempi kuvaus osoitteesta: [http://ec.europa.eu/eurostat/statistics-explained/index.php/Labour_market_and_Labour_force_survey_\(LFS\)_statistics](http://ec.europa.eu/eurostat/statistics-explained/index.php/Labour_market_and_Labour_force_survey_(LFS)_statistics). Vuodesta 1999 lähtien työvoimatutkimuksen yhteydessä on tehty EU-maiden yhteinen ad hoc -lisätutkimus, jonka aihe vaihtelee vuosittain. Ad hoc -tutkimuksista tarkemmin osoitteessa: http://tilastokeskus.fi/til/tyti/tyti_2018-04-12_men_001.pdf.

Käsitteitä:

- **Työllinen** on henkilö, joka on tutkimusviikolla tehnyt ansiotyötä vähintään tunnin rahapalkkaa tai luontaiseta vastaan tai voittoa saadakseen. Myös tutkimusviikolla työstä tilapäisesti pois ollut palkansaaja lasketaan työlliseksi, jos poissaolon syy on äitiys- tai isyysvapaa tai oma sairaus tai jos poissaolo on kestänyt alle 3 kuukautta. Yrittäjä tai samassa kotitaloudessa asuvan perheenjäsenen yrityksessä palkatta työskentelevä lasketaan työlliseksi riippumatta poissaolon pituudesta tai syystä.
- **Työtön** on henkilö, joka tutkimusviikolla on työtä vailla (ei ollut palkkatyössä tai tehnyt työtä yrittäjänä), on etsinyt työtä aktiivisesti viimeisen neljän viikon aikana palkansaajana tai yrittäjänä ja voisi aloittaa työn kahden viikon kuluessa. Myös henkilö, joka on työtä vailla ja odottaa sovitun työn alkamista kolmen kuukauden kuluessa, luetaan työttömäksi, jos hän voisi aloittaa työn kahden viikon kuluessa. Työttömäksi luetaan myös työpaikastaan toistaiseksi lomautettu, joka täyttää edellä mainitut kriteerit.

- **Työvoimaan** kuuluvat kaikki ne 15-74-vuotiaat henkilöt, jotka tutkimusviikolla olivat työllisiä tai työttömiä.
- **Työvoiman ulkopuolella olevilla** tarkoitetaan henkilöitä, jotka tutkimusviikolla eivät olleet työllisiä tai työttömiä. Työvoiman ulkopuolella olevista voidaan käyttää myös käsitettä työvoimaan kuulumattomat.

Muita työvoimatutkimuksen käsitteitä on selitetty osoitteessa: <http://tilastokeskus.fi/til/tyti/kas.html>.

Työvoimatutkimuksessa käytettäviä luokituksia ovat Toimialaluokitus 2008 (TOL 2008, NACE Rev. 2), Ammattiluokitus 2010 (ISCO-08), Sosioekonomisen aseman luokitus 1989 (Ammattiluokitus 2010 pohjalta) ja Koulutusluokitus 2016 (ISCED 2011) sekä alueluokituksista suuralue, aluehallintovirasto (AVI), elinkeino-, liikenne- ja ympäristökeskus (ELY-keskus) sekä maakunta.

2. Tilastotutkimuksen menetelmäkuvaus

Työvoimatutkimuksen perusjoukon muodostavat Suomessa vakinaisesti asuvat 15–74-vuotiaat henkilöt. Perusjoukkoon kuuluvat myös tilapäisesti ulkomailla (alle vuoden) oleskelevat sekä Suomen väestötietojärjestelmään rekisteröidyt ulkomaalaiset, joiden oleskelu Suomessa kestää vähintään vuoden (<http://www.vrk.fi/ulkomaalaisen-rekisterointi>).

Työvoimatutkimuksen otos poimitaan ositetulla satunnaisotannalla väestön keskusrekisteriin perustuvasta Tilastokeskuksen väestötietokannasta kahdesti vuodessa. Tutkimus on paneelitutkimus, jossa samaa henkilöä haastatellaan viisi kertaa. Haastattelut tehdään kolmen kuukauden välein, paitsi neljäs haastattelu, joka tehdään kuuden kuukauden kuluttua kolmannelta haastattelusta. Ensimmäisen ja viimeisen haastattelun väli on 15 kuukautta. Joka kuukauden otokseen kuuluu noin 12 000 henkilöä, keskimäärin noin joka 300. henkilö perusjoukosta. Yhden tutkimuskuukauden otos koostuu viidestä rotaatioryhmästä, jotka ovat tulleet tutkimukseen mukaan eri aikoina. Otos vaihtuu asteittain siten, että kolmena peräkkäisenä kuukautena vastaamisvuorossa ovat eri henkilöt. Peräkkäisinä vuosineljänneksinä vastaajista 3/5 on samoja. Peräkkäisten vuosien otosten päällekkäisyys on 2/5. Tietoja kerätään kaikilta vuoden viikoilta.

Suurimmassa osassa Euroopan maita työvoimatutkimuksen tiedonkeruu perustuu kotitalousotokseen, mikä tarkoittaa sitä, että haastatellaan samalla kertaa kaikki tiettyssä osoitteessa asuvat saman kotitalouden jäsenet. Suomen lisäksi vain Ruotsissa, Tanskassa ja Sveitsissä otos on henkilöpohjainen, eli haastateltavana on vain otokseen poimittu kohdehenkilö. EU:n asetus kuitenkin edellyttää tietoja myös kotitaloudesta, ja Suomessa tämä on ratkaistu hyödyntämällä työvoimatutkimuksen paneeliominaisuutta. Viidennellä haastattelukerralla tehdään perushaastattelun lisäksi kotitaloushaastattelu, jossa selvitetään kohdehenkilön kotitalouden jäsenet sekä kotitalouteen kuuluvien 15–74-vuotiaiden toiminta työmarkkinoilla. Jotta aineisto kuvaisi koko väestöä, siihen on lisätty ylimääräisen otoksen avulla myös sellaisia kotitalouksia, joiden kaikki jäsenet ovat 75 vuotta täyttäneitä. Alle 15-vuotiaita lapsia ja yli 75-vuotiaita ei työvoimatutkimuksessa haastatella, vaan heille luodaan muutamia työmarkkina-asemaa kuvaavia tietoja keinotekoisesti.

Kotitalousaineiston avulla voidaan tarkastella esimerkiksi perheen yhteyttä työllisyyteen sekä molempien puolisoitten työmarkkina-asemaa yhdessä. Vuonna 2018 kotitalousaineistossa oli noin 47 000 henkilöä, jotka muodostivat 20 000 kotitaloutta. Työvoimatutkimuksen kotitalousosaa on kerätty nykymuotoisena vuodesta 2003, ja tiedot ovat julkaistavissa pääsääntöisesti vuodesta 2004 lähtien.

Tutkimuksen tietosisältö vaihtelee eri tutkimuskerroilla. Ensimmäisellä tutkimuskerralla kysytään tarkemmin joitakin perustietoja, joiden ennallaan pysyminen tarkistetaan seuraavilla tutkimuskerroilla. Viimeisellä eli viidennellä tutkimuskerralla tietosisältö on laajempi, kun mukana on kotitalousosa ja vuosittain eri aiheesta tehtävä ad hoc -osa sekä joitain lisäkysymyksiä päätyöhön liittyen.

Tilastokeskuksen haastattelijat keräävät tiedot tietokoneavusteisilla puhelinhaastatteluilla. Vuonna 2018 työvoimatutkimuksessa haastateltiin noin 95 000 henkilöä. Tutkimuksen vastausosuus oli keskimäärin 66 prosenttia.

Otoksesta saadut tulokset painotetaan vastaamaan koko 15–74-vuotiaasta väestöä. Vastauskadon vaikutuksia tuloksiin korjataan käyttämällä niin kutsuttua painojen kalibrointia, jossa painotuksella tuotetaan oikeat

väestöjakaumat alueen, sukupuolen ja iän mukaan. Aputietona käytetään lisäksi työ- ja elinkeinoministeriön työnhakijarekisterin tietoja.

Työvoimatutkimuksen luvut, kuten kaikki otostutkimuksilla saadut luvut ovat niin kutsuttuja estimaatteja. **Estimaatti** on matemaattisella menettelyllä (estimoinnilla) otoshavaintoja käyttäen saatu arvio perusjoukon ominaisuudesta. Esimerkiksi tietyn kuukauden julkaistu työttömien lukumäärä on tällaisella menettelyllä saatu Suomen 15–74-vuotiaiden työttömien lukumäärää koskeva arvio eli estimaatti.

Neljännesvuosi- ja vuosiestimaatit ovat kuukausiestimaattien keskiarvoja. Työpäivät ja tehdyt työtunnit estimoidaan kyseisen kuukauden kalenteripäivien lukumäärän mukaan. Työpäivien ja tehtyjen työtuntien neljännesvuosi- ja vuosiestimaatit ovat kuukausiestimaattien summia.

Työvoimatutkimuksen työllisyys- ja työttömyysluvut vaihtelevat suhteellisen säännöllisesti vuoden eri kuukausina. Työvoimatutkimuksesta julkaistaan myös niin kutsuttuja trendejä, joista on poistettu vuodesta toiseen samantyyppisenä toistuva vaihtelu. Pitkän aikavälin kehityksen suunta sekä suhdannevaihtelu ovat paremmin havaittavissa trendistä kuin tasoittamattomista kuukausiluvuista. Käytetystä menetelmästä johtuen trendin viimeisimmät luvut muuttuvat jonkin verran, kun seuraavan kuukauden tiedot liitetään mukaan aikasarjaan. Tämä trendien ennakkollinen luonne on syytä ottaa huomioon luvuista päätelmiä tehtäessä. Aikasarjojen trendikomponentit on laskettu kesäkuusta 2007 alkaen EU:n tilastoviraston Eurostatin suosittamalla Tramo/Seats -menetelmällä. Trendistä ja sen käytön rajoituksista on kerrottu tarkemmin osoitteessa: <http://tilastokeskus.fi/til/tyti/men.html>.

3. Tietojen oikeellisuus ja tarkkuus

Työvoimatutkimuksen lukujen luotettavuuteen vaikuttavat vastauskato (ks. edellä), mittausvirheet sekä otannasta aiheutuva satunnaisvaihtelu.

Mittausvirheitä syntyy muun muassa siitä, että kysymykset voidaan ymmärtää ja tulkita eri tavoilla, vastaaja ei muista tai ei halua kertoa joitain tietoja tai vastausten kirjaamisessa tapahtuu virheitä. Mittausvirheitä pyritään vähentämään kehittämällä ja testaamalla haastattelukysymyksiä, haastatteluohjeita, käyttöliittymää sekä kouluttamalla haastattelijoita.

Otannasta aiheutuvalla satunnaisvaihtelulla tarkoitetaan sitä, että eri otoksista lasketut luvut poikkeaisivat jonkin verran toisistaan. Arvioitaessa karkeasti otannasta aiheutuvan satunnaisvaihtelun suuruutta erilaisissa tilanteissa on pääperiaatteena, että **lukuihin sisältyy sitä vähemmän otannasta aiheutuvaa epävarmuutta, 1) mitä suuremman otoksen pohjalta luvut on laskettu ja 2) mitä suurempaa väestöryhmää luvut kuvaavat**. Esimerkiksi neljännesvuotta koskevat luvut ovat tarkempia kuin samaa asiaa koskevat kuukausiluvut, koska neljännesvuositiedot on saatu haastattelemalla kolminkertainen määrä henkilöitä verrattuna kuukausitietoihin. Koko vuotta koskevat luvut ovat kaikkein tarkimpia. Jälkimmäinen periaate tarkoittaa sitä, että samankokoisella otoksella saadut työllisten ja työttömien lukumäärää koskevat luvut eli estimaatit ovat sitä tarkempia, mitä suurempaa osaryhmää ne koskevat. Tarkasteltavan osaryhmän pienentyessä otannasta aiheutuvan satunnaisvaihtelun osuus kasvaa. Tämän vuoksi esimerkiksi työttömien lukumäärät eri ikäryhmissä tai eri alueilla eivät ole yhtä luotettavia kuin kaikkien työttömien lukumäärä.

Otannasta aiheutuvaa epätarkkuutta arvioidaan estimaatin **keskivirheen** avulla. Keskivirheen suuruuteen vaikuttavat sekä otoksen koko että tarkastelun kohteena olevan ominaisuuden vaihtelu eli muuttujan varianssi. Keskivirheen avulla voidaan laskea estimaatin **luottamusväli**, jolla haettu perusjoukon arvo sijaitsee tietyllä todennäköisyydellä. Työvoimatutkimuksessa käytetty **95 prosentin luottamusväli on väli, jolla kiinnostuksen kohteena olevan ominaisuuden todellinen arvo sijaitsee 95 prosentin todennäköisyydellä**. Jos esimerkiksi tietyn kuukauden työttömien määrän estimaatti on 230 000 ja sen keskivirhe 7 700, on työttömien määrän 95 prosentin luottamusväli $230\,000 \pm 15\,100$ eli 214 900–245 100 henkilöä. Estimaattiin lisättävä ja siitä vähennettävä osa saadaan kertomalla estimaatin keskivirhe 95 prosentin luottamusvälin kertoimella 1,96. Tämä osa kuvaa otannasta aiheutuvaa epävarmuutta ja sitä kutsutaan estimaatin **virhemarginaaliksi**.

Esimerkkejä työllisten ja työttömien lukumäärän tarkkuudesta osaryhmän koon mukaan

Satunnaisvaihtelun suuruusluokan havainnollistamiseksi esitetään seuraavissa taulukoissa 1–3 esimerkkejä erikokoisista työllisten ja työttömien lukumäärän estimaateista, niiden virhemarginaaleista ja muista

luotettavuuden tunnusluvuista. Esimerkeissä esitetty satunnaisvaihtelun suuruusluokka on karkea arvio satunnaisvaihtelun ylärajasta, kun tarkastelun kohteena on **vastaavankokoinen työllisten tai työttömien lukumäärän estimaatti sukupuolen, iän tai alueen mukaan**. Esimerkiksi vastaavankokoisissa toimialan mukaisissa osaryhmissä virhemarginaalit ovat suurempia. Taulukon 1 esimerkit koskevat kuukausiestimaatteja. Taulukoissa 2–3 on vastaavat tiedot neljännesvuosi- ja vuosiestimaattien osalta.

Taulukko 1. Esimerkkejä eri kokoluokan kuukausiestimaattien tarkkuudesta: Työllisten ja työttömien lukumäärät sukupuolen, iän ja alueen mukaan.¹⁾

	Kuukausi- estimaatti	Kuukausiestimaatin virhemarginaalit (95 %:n luottamusväli)	Keskivirhe	Suhteellinen keskivirhe
	henkilöä	henkilöä	henkilöä	%
Työlliset	2 400 000	± 27 800	14 200	0,6
	1 200 000	± 21 000	10 700	0,9
	600 000	± 15 300	7 800	1,3
	300 000	± 11 600	5 900	2,0
	100 000	± 6 700	3 400	3,4
	50 000	± 4 700	2 400	4,8
	10 000	± 2 900	1 500	15,0
Työttömät	230 000	± 15 100	7 700	3,3
	120 000	± 11 800	6 000	5,0
	90 000	± 10 800	5 500	6,1
	60 000	± 9 000	4 600	7,7
	30 000	± 6 900	3 500	11,7
	20 000	± 5 100	2 600	13,0
	10 000	± 3 700	1 900	19,0

1) Tietoja voi käyttää suuntaa-antavina arvioina vastaavankokoisten sukupuolen, iän ja alueen mukaisten työllisten tai työttömien lukumäärien tarkkuudesta.

Taulukosta 1 voidaan esimerkiksi nähdä, että jos osaryhmän työllisten kuukausiestimaatti on noin 300 000 henkilöä, sijoittuu perusjoukon todellinen työllisten lukumäärä 95 prosentin todennäköisyydellä välille $300\,000 \pm 11\,600$ henkilöä. Tämä luottamusvälin koko suhteessa estimaatin kokoon on selvästi suurempi kuin vastaava osuus taulukon ylimmän rivin suuren estimaatin kohdalla. 300 000 henkilöä pienempien estimaattien luottamusvälit ovat suhteellisesti vielä suurempia.

Taulukoiden 1–3 tietojen keskinäinen vertailu havainnollistaa myös sitä, että vuosi- ja neljännesvuositiedot ovat kuukausitietoja tarkempia. Edellä tarkasteltua 300 000 henkilön työllisten estimaattia vastaavan neljännesvuosiestimaatin 95 prosentin luottamusväli, $300\,000 \pm 6\,700$, henkilöä (taulukko 2) on kuukausiestimaatin luottamusväliä selvästi pienempi. Vuosiestimaatit ovat vielä neljännesvuosiestimaatteja tarkempia (taulukko 3). Tämä tarkkuuden ero ei ole kuitenkaan yhtä suuri kuin vastaava ero kuukausi- ja neljännesvuositietojen välillä.

Taulukko 2. Esimerkkejä eri kokoluokan neljännesvuosiestimaattien tarkkuudesta: Työllisten ja työttömien lukumäärät sukupuolen, iän ja alueen mukaan.¹⁾

	Neljännes- vuosiestimaatti	Neljännes- vuosiestimaatin virhemarginaalit (95 %:n luottamusväli)	Keskivirhe	Suhteellinen keskivirhe
	henkilöä	henkilöä	henkilöä	%
Työlliset	2 400 000	± 16 100	8 200	0,3
	1 200 000	± 12 500	6 400	0,5
	600 000	± 8 800	4 500	0,8
	300 000	± 6 700	3 400	1,1
	100 000	± 4 700	2 400	2,4
	50 000	± 3 900	2 000	4,0
	10 000	± 2 000	1 000	10,0
Työttömät	230 000	± 8 800	4 500	2,0
	120 000	± 6 900	3 500	2,9
	90 000	± 6 100	3 100	3,4
	60 000	± 5 100	2 600	4,3
	30 000	± 3 500	1 800	6,0
	20 000	± 3 100	1 600	8,0
	10 000	± 2 400	1 200	12,0

1) Tietoja voi käyttää suuntaa-antavina arvioina vastaavankokoisten sukupuolen, iän ja alueen mukaisten työllisten tai työttömien lukumäärien tarkkuudesta.

Taulukko 3. Esimerkkejä eri kokoluokan vuosiestimaattien tarkkuudesta: Työllisten ja työttömien lukumäärät sukupuolen, iän ja alueen mukaan.¹⁾

	Vuosi- estimaatti	Vuosiestimaatin virhemarginaalit (95 %:n luottamusväli)	Keskivirhe	Suhteellinen keskivirhe
	henkilöä	henkilöä	henkilöä	%
Työlliset	2 400 000	± 15 700	8 000	0,3
	1 200 000	± 11 400	5 800	0,5
	600 000	± 7 800	4 000	0,7
	300 000	± 6 100	3 100	1,0
	100 000	± 3 300	1 700	1,7
	50 000	± 2 500	1 300	2,6
	10 000	± 800	400	4,0
Työttömät	230 000	± 7 100	3 600	1,6
	120 000	± 5 700	2 900	2,4
	90 000	± 4 500	2 300	2,6
	60 000	± 3 500	1 800	3,0
	30 000	± 2 400	1 200	4,0
	20 000	± 2 000	1 000	5,0
	10 000	± 1 600	800	8,0

1) Tietoja voi käyttää suuntaa-antavina arvioina vastaavankokoisten sukupuolen, iän ja alueen mukaisten työllisten tai työttömien lukumäärien tarkkuudesta.

Estimoinnin luotettavuuden tilastotieteellinen kuvaus

Työvoimatutkimuksen estimointimenetelmä perustuu painojen kalibrointiin, jossa alkuperäisiä otosasetelmasta laskettuja otospainoja muokataan regressiomallin avulla siten, että halutut väestöjakaumat saadaan oikeiksi.

Estimaattien tarkkuutta arvioidaan niiden keskivirheen avulla. **Keskivirhe** (otosvarianssin neliöjuuri) ilmaisee sen, kuinka tiiviisti havainnoista estimoitu parametrin arvo on keskittynyt mitattavan perusjoukon parametrin ympärille. Keskivirheen suuruuteen vaikuttavat otosasetelma, havaintojen lukumäärä tarkasteltavassa kokonais- tai osajoukossa, tutkimusmuuttujan jakaumasta aiheutuva vaihtelu sekä laskentakaavan ominaisuudet.

Keskivirheestä johdettavia havaintojen luotettavuuden tunnuslukuja ovat luottamusvälit ja suhteellinen keskivirhe. **Luottamusväli** kuvaa sitä, kuinka laajalla alueella perusjoukon todellinen parametrin arvo on suhteessa otoksesta laskettuun estimaattiin. Luottamusväliä laskettaessa kiinnitetään haluttu riskitaso. Työvoimatutkimuksessa käytetty 5 prosentin riskitaso tarkoittaa sitä, että jos otosten ottamista toistettaisiin, parametrin todellinen arvo osuisi 95 tapauksessa sadasta luottamusvälin sisään ja jäisi 5 tapauksessa sadasta sen ulkopuolelle.

Suhteellinen keskivirhe (variaatiokerroin) on keskivirheen prosenttiosuus estimaatista. Keskivirheen suhteuttaminen estimaatin kokoon poistaa muuttujan mittakaavasta aiheutuvan vaikutuksen. Tämän ansiosta eri muuttujien suhteellisen keskivirheen arvoja tai saman muuttujan keskivirheen arvoja eri osajoukoissa on helppo verrata keskenään.

Työvoimatutkimuksen kuukausi- ja neljännesvuositiedoille käytetään keskivirheen estimaattorina yleistetyn regressioestimaattorin (GREG) varianssiestimaattoria. Vuosiestimaattien tilastolliseen tarkkuuteen ja sen arviointiin vaikuttaa se, että työvoimatutkimuksen otos vaihtuu vuoden kuluessa asteittain. Peräkkäisinä vuosineljänneksinä 60 prosenttia haastateltavista on samoja. Vuoden aikana 90 prosenttia haastatteluista koskee henkilöitä, joita on haastateltu vähintään kaksi kertaa. Samojen henkilöiden vuoden aikana eri haastattelussa antamat vastaukset korreloivat keskenään, jos henkilön työmarkkina-asema ei muutu haastattelukertojen välillä. Tämän vastausten keskinäisen riippuvuuden huomioon ottamiseksi käytetään työvoimatutkimuksessa vuosiestimaattien keskivirheiden arviointiin 1-asteisen ryväsotannan approksimaatiota, jossa useamman kerran vuoden aikana haastatelluille lasketaan rypään sisäinen varianssi. Rypäät muodostetaan haastateltavan henkilön perusteella. Rypään sisäinen varianssi on nolla, mikäli haastateltavan työmarkkina-asema ei muutu vuoden aikana eri haastattelukertojen välillä.

Esimerkiksi työttömien 230 000 henkilön vuosiestimaatin keskivirheeksi saadaan käytetyllä menetelmällä 3 600 henkilöä ja luottamusväliksi $230\,000 \pm 7\,100$ henkilöä. Jos vuosiestimaatin pohjana olevat haastattelut olisivat koskeneet kaikki eri henkilöitä, olisi työttömien vuosiestimaatin keskivirhe ollut 2 300 ja luottamusväli $230\,000 \pm 4\,500$ henkilöä. Samojen henkilöiden haastatteleminen uudelleen eri vuosineljänneksillä selittää sen, että työvoimatutkimuksen vuositietojen ja neljännesvuositietojen tarkkuuden ero ei ole niin suuri kuin tehtyjen haastattelujen lukumäärän perusteella voisi olettaa.

4. Julkaistujen tietojen ajantasaisuus ja oikea-aikaisuus

Työvoimatutkimuksen tuloksia julkaistaan kuukausittain, neljännesvuosittain ja vuosittain. Neljännesvuosi- ja vuositulokset ovat kuukausitulosten keskiarvoja eli ne kuvaavat tilannetta ko. tutkimusjakson ”keskimääräisellä” viikolla. Työpanosta koskevat tiedot ovat jaksojen tulosten summia. Julkaistavat tiedot ovat lopullisia. Ainoastaan kausitasoitus muuttaa hieman viimeisimpiä kausitasoitettuja kuukausituloksia. Kuukausitiedot julkaistaan noin kolmen viikon kuluttua tutkimuskuukauden päättymisestä. Neljännesvuositiedot julkaistaan samanaikaisesti kunkin vuosineljänneksen viimeisen kuukauden tietojen kanssa. Neljännesvuositiedot ovat tilastollisesti kuukausitietoja luotettavampia ja sisältävät yksityiskohtaisempia tietoja, muun muassa työllisyys- ja työpanostiedot toimialoittain sekä tarkempia alueittaisia tietoja. Yksityiskohtaisimmat tulokset julkaistaan vuositilastossa. EU:n tilastovirastolle, Eurostatille, toimitetaan neljännesvuosittain aineisto, josta laaditaan EU:n jäsenmaita koskevia tilastoja.

5. Tietojen saatavuus ja läpinäkyvyys/selkeys

Työvoimatutkimuksen tulokset julkaistaan Suomen virallisen tilaston Työmarkkinat -sarjassa. Keskeisimmät kuukausi- ja neljännesvuosi- ja vuositulokset julkistetaan määräpäivinä Internetissä työvoimatutkimuksen kotisivulla <http://tilastokeskus.fi/tyovoimatutkimus>. Kotisivun linkeistä löytyvät muun muassa tilaston kuvaus, käsitteet ja määritelmät sekä työvoimatutkimuksen maksuttomat tilastotietokantataulukot (StatFin). Tietoja on saatavissa internetin kautta myös Tilastokeskuksen maksullisesta aikasarjatietokannasta (ASTIKA). Eurostat julkaisee työvoimatutkimuksen neljännesvuosi- ja vuositietoja omilla internet-sivuillaan.

Työvoimatilaston vuosijulkaisu sisältää katsauksen kuluneeseen tilastovuoteen, keskeisten käsitteiden määritelmät, käytettyjen luokitusten kuvaukset, aikasarja- ja vuositaulukoita sekä tämän työvoimatutkimuksen laatuselosteen. Työvoimatutkimuksen tietoja julkaistaan lisäksi säännöllisesti Suomen tilastollisessa vuosikirjassa sekä Tilastokatsauksessa. Maksullisia erityisselvityksiä voi tiedustella työvoimatutkimuksen tietopalvelusta.

Työvoimatutkimuksen tietoja ei luovuteta tunnistettavassa muodossa Tilastokeskuksen ulkopuolelle (Tilastolaki 280/2004, Henkilötietolaki 523/1999). Aineiston luovuttaminen on mahdollista ainoastaan erillisen käyttöluopapäätöksen perusteella ja tunnistetiedot poistettuna tieteellistä tutkimusta ja tilastollisia selvityksiä varten. EU-työvoimatutkimusta varten muokatut aineistot toimitetaan EU:n tilastovirastolle ilman tunnistetietoja. Työvoimatutkimuksen tiedot suojataan Tilastokeskuksen tietosuojajohtajassa määritellyn suojausluokan mukaan. Rekisteriseloste on nähtävissä osoitteessa: http://www.stat.fi/meta/rekisteriselosteet/rekisteriseloste_tyovoimatutkimus.html.

Tietopalvelu tyovoimatutkimus@tilastokeskus.fi ja puh. 029 551 1000.

6. Tilastojen vertailukelpoisuus

Kuukausittainen työvoimatutkimus, aluksi nimellä työvoimatiedustelu, on ollut käynnissä vuodesta 1959 alkaen. Tänä aikana sen tietosisältöä, tiedonkeruutapoja ja menetelmiä on kehitetty useaan otteeseen. Keskeisimmistä tiedoista on vertailukelpoinen aikasarja vuodesta 1989 asti.

Alkuun tietosisällöltään melko suppean tutkimuksen tiedot kerättiin postikyselynä. Vuonna 1976 tietosisältö laajeni ja menetelmää uudistettiin. Vuosina 1977–1993 tutkimus koostui kuukausitiedustelusta sekä sitä täydentävästä erillisestä puhelimitse tehdystä vuosihaastattelusta. Kuukausitiedustelun tiedonkeruu muutettiin vuonna 1983 postikyselystä puhelinhaastatteluksi, minkä ansiosta vastauskato pieneni noin 30 prosentista 4 prosenttiin.

Suomen liityttyä Euroopan unioniin työvoimatutkimus harmonisoitiin Euroopan unionin yhteiseen työvoimatutkimukseen. Aluksi vuosina 1995–1998 EU-työvoimatutkimuksen tiedot kerättiin erillisenä haastattelututkimuksena keväisin maaliskuu–toukokuussa. Kuukausitutkimus uudistettiin asteittain vastaamaan EU-työvoimatutkimusta. Vuonna 1997 kuukausitutkimuksen sisältö laajentui, tiedonkeruu muuttui tietokoneavusteiseksi puhelinhaastatteluksi (CATI) sekä käsitteet ja määritelmät yhdenmukaistettiin vastaamaan entistä paremmin Euroopan unionin ja YK:n työjärjestön ILO:n ohjeita ja suosituksia. Työttömän määritelmää tarkistettiin vielä toukokuussa 1998 ja julkaistut aikasarjat korjattiin vuodesta 1989 alkaen taannehtivasti uudistettujen määritelmien mukaisiksi.

Huhtikuussa 1999 työvoimatutkimuksen tietosisältö laajeni edelleen, kun kuukausitutkimus ja EU-työvoimatutkimus yhdistyivät yhdeksi jatkuvaksi työvoimatutkimukseksi. Vuoden 2000 alusta siirryttiin jatkuvaan tutkimusviikkoon, kun aiemmin kunkin kuukauden tiedot kerättiin yhdeltä tutkimusviikolta. Jatkuvaan tutkimusviikkoon siirtyminen vaikutti työpäivä- ja työtuntitietoihin, minkä vuoksi ne eivät ole vuodesta 2000 eteenpäin täysin vertailukelpoisia aiempiin tietoihin. Vuodesta 2003 alkaen tutkimuksen tietosisältö laajeni osaotokselta kerättävällä kotitalousosalla. Vuonna 2008 otettiin käyttöön uusi tiedonkeruulomake: tutkimuksen tietosisältö muuttui hieman ja osa tiedoista siirryttiin keräämään osaotokselta, jolta kerättyjä tietoja käytetään vain vuositietoina.

7. Selkeys ja eheys/yhtenäisyys

Työvoimatutkimuksen lisäksi työmarkkinoihin liittyviä Tilastokeskuksen tilastoja ovat avointen työpaikkojen tilasto, työolotutkimus, työtaistelutilasto, työtapaturmatilasto sekä työssäkäyntitilasto.

Näistä työssäkäyntitilasto tuottaa tietoja väestön toiminnasta suhteessa työmarkkinoihin. Sen tiedot poikkeavat tiedonkeruutavasta sekä työllisten ja työttömien määrittelystä johtuen jonkin verran työvoimatutkimuksen tiedoista. Työssäkäyntitilasto on eri viranomaisten rekisteritietoihin pohjautuva kokonaisaineisto. Työssäkäyntitilaston tiedot henkilön toiminnasta koskevat pääosin vuoden viimeistä viikkoa. Tilaston tiedot työttömyydestä perustuvat työ- ja elinkeinoministeriön työnhakijarekisteriin. Tilaston valmistuminen kestää runsaan 1 1/2 vuotta, ennakkotietojen valmistuminen noin vuoden. Koska työssäkäyntitilasto on kokonaisaineisto, tarjoaa se työvoimatutkimusta paremmin aluetietoja (myös kuntakohtaisia) sekä tietoja pienistä väestöryhmistä, esimerkiksi pienistä toimialoista ja ammattialoista. Hallinnollisiin rekistereihin perustuvan työssäkäyntitilaston käsitteet eivät ole kansainvälisesti vertailukelpoisia.

Työvoimatutkimuksen tietoja käytetään Tilastokeskuksen kansantalouden tilinpidossa. Muun muassa tämän vuoksi työvoimatutkimuksen keskeisten käsitteiden, kuten väestö, työllisyys ja työtunnit, määrittelemisessä noudatetaan mahdollisimman pitkälle kansantalouden tilinpidon suosituksia (YK:n System of National Accounts, SNA ja European System of Accounts, ESA). Työvoimatutkimuksessa julkisen sektorin määrittely poikkeaa jonkin verran kansantalouden tilinpidon sektoriluokittelusta. Asevelvolliset luokitellaan kansantalouden tilinpidossa ILO:n suosituksen mukaan työllisiksi, kun taas työvoimatutkimuksessa asevelvolliset ovat työvoiman ulkopuolella.

Euroopan unionin tilastoviraston, Eurostatin, julkaisemat Suomen työvoimatutkimuksen tulokset eroavat Suomessa julkaistuista siten, että asevelvolliset eivät ole lainkaan mukana Eurostatin tiedoissa. Useimmissa EU-maissa asevelvolliset eivät kuulu työvoimatutkimuksen kohdejoukkoon eli yksityisissä kotitalouksissa asuvaan väestöön. Tämä aiheuttaa eroja etenkin 15–24-vuotiaita koskeviin tuloksiin. Suomen julkaisemissa luvuissa asevelvollisuutta suorittavat ovat mukana työvoiman ulkopuolisessa väestössä. Joissain tapauksissa eroja voi tulla siitä, että Eurostatin luvuissa on mukana koko yksityisissä kotitalouksissa asuva väestö iästä riippumatta ja Suomessa 15–74-vuotias väestö.

Myös työ- ja elinkeinoministeriö julkaisee tietoja työttömistä työnhakijoista. Työ- ja elinkeinoministeriön tiedot perustuvat rekisteripohjaiseen työnvälitystilastoon, joka kuvaa kuukauden viimeistä arkipäivää. Työnvälitystilaston työttömyyden määrittely perustuu lainsäädäntöön ja hallinnollisiin määräyksiin, minkä vuoksi tilastotiedot eivät ole kansainvälisesti vertailukelpoisia. Työnvälitystilastossa työttömältä ei edellytetä yhtä aktiivista työnhakua kuin työvoimatutkimuksessa. Myös opiskelijoiden hyväksymisessä työttömiksi on eroja. Tietoja tilastojen välisistä eroista on selitetty tarkemmin osoitteessa:
http://tilastokeskus.fi/til/tyti/tyti_2016-08-23_men_001.html.

Lisätietoja

Ulla Hannula 029 551 2924

Tatu Leskinen 029 551 3285

Vastaava tilastojohtaja:

Jari Tarkoma

tyovoimatutkimus@tilastokeskus.fi

www.tilastokeskus.fi

Lähde: Työvoimatutkimus 2019, huhtikuu. Tilastokeskus

Asiakaspalaute: www.tilastokeskus.fi/palaute

Tietopalvelu ja viestintä, Tilastokeskus
puh. 029 551 2220
www.tilastokeskus.fi

Julkaisutilaukset, Edita Publishing Oy
puh. 020 450 05
asiakaspalvelu.publishing@edita.fi
www.editapublishing.fi

ISSN 1796-0479
= Suomen virallinen tilasto
ISSN 1798-7830 (pdf)