

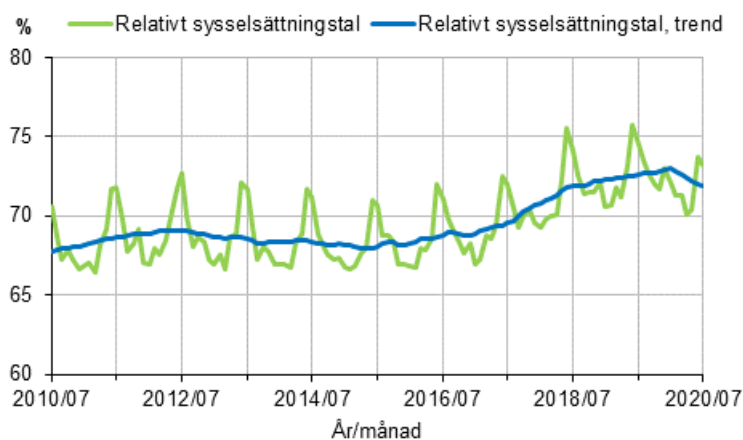
# Arbetskraftsundersökning

2020, juli

## Antalet sysselsatta minskade och arbetslösheten ökade i juli

Enligt Statistikcentralens arbetskraftsundersökning var antalet sysselsatta 50 000 färre i juli 2020 än året innan. Antalet arbetslösa var 47 000 fler än i juli år 2019. Trenden för det relativa sysselsättningsstalet var 71,9 procent och trenden för det relativa arbetslöshetsstalet 7,0 procent.

### Relativt sysselsättningsstal och trenden 2010/07–2020/07, 15–64-åringar



Sysselsättningen och arbetslösheten varierar rätt så mycket varje månad och förändringen jämfört med föregående månad berättar närmast om ett säsongfenomen, inte om konjunkturutvecklingen. Därför jämförs de senaste statistikuppgifterna med motsvarande period året innan. Däremot är siffrorna i trendserien, som rensats för säsong- och slumpvariation, jämförbara sinsemellan och på så sätt är det lättare att i tidsseriens trend se fenomen som anknuter till långsiktig utveckling och konjunkturväxlingar.

Trenden förändras vanligen något när uppgifterna om följande månad tas med i tidsserien. Då man drar slutsatser är det skäl att beakta de senaste trendsiffrornas preliminära karaktär. Siffrorna i detta offentliggörande är **icke-säsongrensade**, om det inte separat anges att det är fråga om en trend. Läs mera om trenden [här](#).

**Trenden för det relativa sysselsättningstalet** var 71,9 procent och **trenden för det relativa arbetslöshetstalet** 7,0 procent i juli.

Antalet **sysselsatta** uppgick i juli 2020 till 2 577 000 (felmarginal  $\pm 36\ 000$ ), dvs. 50 000 färre än året innan. Antalet sysselsatta män var 34 000 färre och antalet sysselsatta kvinnor 16 000 färre än i juli 2019.

**Det relativa sysselsättningstalet**, dvs. andelen sysselsatta av alla 15–64-åringar, var i juli 73,2 procent, medan det året innan var 74,5 procent. Det relativa sysselsättningstalet för män i åldern 15–64 år sjönk med 2,2 procentenheter till 73,7 procent från juli året innan och det relativa sysselsättningstalet för kvinnor sjönk med 0,3 procentenheter till 72,8 procent.

Enligt Statistikcentralens arbetskraftsundersökning uppgick antalet **arbetslösa** i juli 2020 till 216 000 (felmarginal  $\pm 21\ 000$ ), dvs. 47 000 fler än året innan. Av de arbetslösa var 113 000 män och 102 000 kvinnor.

**Det relativa arbetslöshetstalet** var i juli 7,7 procent, då det året innan var 6,0 procent. Det relativa arbetslöshetstalet för män steg med 1,9 procentenheter till 7,8 procent från juli året innan. Det relativa arbetslöshetstalet för kvinnor steg med 1,4 procentenheter till 7,6 procent.

Antalet **unga i åldern 15–24 år** var i juli totalt 607 000. Av dem var 316 000 sysselsatta och 60 000 arbetslösa. Antalet unga som hör till arbetskraften, dvs. sysselsatta och arbetslösa, uppgick sålunda till 376 000. Det relativa arbetslöshetstalet för unga 15–24-åringar, dvs. andelen arbetslösa av arbetskraften, var i juli 16,0 procent, dvs. 6,6 procentenheter högre än året innan. Trenden för det relativa arbetslöshetstalet bland unga var 18,5 procent. Andelen unga arbetslösa i åldern 15–24 år av befolkningen i samma ålder var 9,9 procent.

**Antalet personer utanför arbetskraften** uppgick i juli 2020 till 1 343 000, dvs. 13 000 fler än året innan. Av personerna utanför arbetskraften var 133 000 [dolt arbetslösa](#), dvs. 23 000 fler än i juli 2019.

#### Förändringar i sysselsättningen 2019/07 – 2020/07 enligt Statistikcentralens arbetskraftsundersökning, 15–74-åringar

	År/Månad		Förändring
	2019/07	2020/07	2019/07 - 2020/07
	1000 personer		Procent, %
Befolkning totalt	4 126	4 136	0,2
Arbetskraft totalt	2 796	2 793	-0,1
Sysselsatta	2 628	2 577	-1,9
– löntagare	2 284	2 248	-1,6
– företagare och företagarfamiljemedlemmar	343	329	-4,0
Arbetslösa	169	216	27,9
Ej i arbetskraften	1 330	1 343	1,0
– dolt arbetslösa	110	133	21,4
	Procent, %		Procentenhet
Relativt sysselsättningstal, 15–64-åringar	74,5	73,2	-1,3
Relativt arbetslöshetstal	6,0	7,7	1,7
Relativt arbetskraftstal	67,8	67,5	-0,2
Kolumnen Förändring bygger på oavrundade tal. Uppgifterna samlas enligt ILO/EU-definitionen.			

I slutet av juli 2020 fanns det vid **arbets- och näringsbyråerna** totalt 387 000 personer som statistikfördes som arbetslösa arbetssökande enligt bestämmelserna om arbetsförmedling. Antalet arbetslösa arbetssökande var 119 000 fler än i juli året innan.

Arbetslösheten steg i juli från motsvarande period året innan inom alla närings-, trafik- och miljöcentralers (NTM) områden; mest i Nyland (62 %), Birkaland (51 %), Österbotten (51 %), Egentliga Finland (46 %) och i Södra Österbotten (38 %). Minst ökade antalet arbetslösa arbetssökande i Kajanalands län (13 %), Södra Savolax (23 %) och i Norra Karelen (25 %). I slutet av juli var antalet heltidspermitterade som anmält sig till arbets- och näringsbyråerna 82 000, vilket var 71 000 fler än för ett år sedan.

I slutet av juli omfattade sådan service som räknas in i aktiveringsgraden totalt 94 000 personer, dvs. 7 000 färre än i juli året innan. Servicen omfattade 3,4 procent av arbetskraften.

Vid arbets- och näringsbyråerna fanns det 54 000 arbetslösa arbetssökande som inte fyllt 25 år, dvs. 17 000 fler än i juli året innan. I juli anmäldes 46 000 nya lediga jobb till arbets- och näringsbyråerna, dvs. 6 000 färre än i juli året innan.

### Förändringar 2019/07–2020/07 enligt arbets- och näringsministeriets arbetsförmedlingsstatistik

	År/Månad		Förändring
	2019/07	2020/07	2019/07 - 2020/07
	1000 personer		Procent, %
<b>Arbetslösa arbetssökande</b>	269	387	44,1
– arbetslösa längre än ett år	65	78	19,4
<b>Inom arbetskraftspolitisk service, tot.</b>	101	94	-6,8
– sysselsatta	24	21	-12,0
– i arbetskraftsutbildning, i träning	17	20	19,2
– i arbets- och utbildningsprövning	7	5	-33,4
– som alterneringsvikarie, i rehabiliterande arbetsverksamhet, frivilliga studier med arbetslöshetsförmån	54	49	-9,1
<b>Nya lediga arbetsplatser vid arbets- och näringsbyråerna</b>	53	46	-12,0

Kolumnen Förändring bygger på oavrundade tal.

Arbets- och näringsministeriets kontaktinformation:  
Petri Syvänen, tfn 029 504 8050, [Sysselsättningsöversikt](#)

## Länkar

I arbetskraftsundersökningen har en [ny klassificering av arbetsgivarsektorn](#) tagits i bruk fr.o.m. 1.1.2020. Jämförelseuppgiften enligt arbetsgivarsektorns nya klassificering från år 2019 publiceras bara i tabellbilagorna för de månadsvisa och kvartalsvisa offentliggörandena.

[Databastabeller om arbetskraftsundersökningen](#)

[Den säsongrensade trenden](#)

Information om uppgifternas exakthet och felmarginaler finns i arbetskraftsundersökningens [kvalitetsbeskrivning](#)

[En jämförelse mellan Statistikcentralens och Arbets- och näringsministeriets arbetslöshetsstatistik](#)

[Undersökning om lediga arbetsplatser](#)

De senaste säsongrensade arbetslöshetssiffrorna som EU publicerar (på engelska) samt de senaste uppgifterna om lediga jobb som EU publicerar (på engelska) finns på Eurostats webbplats <http://ec.europa.eu/eurostat>.

# Innehåll

## Tabeller

### Tabellbilagor 2020, juli

Tabellbilaga 1. De viktigaste nyckeltalen i arbetskraftsundersökningen efter kön 2019/07 - 2020/07 .....	6
Tabellbilaga 2. Befolkning i åldern 15-74 år efter arbetsmarknadsställning och kön 2019/07 - 2020/07.....	6
Tabellbilaga 3. Befolkning efter kön och ålder 2019/07 - 2020/07.....	7
Tabellbilaga 4. Arbetskraften efter kön och ålder 2019/07 - 2020/07.....	8
Tabellbilaga 5. Relativa arbetskraftstal efter kön och ålder 2019/07 - 2020/07.....	9
Tabellbilaga 6. Sysselsatta efter kön och ålder 2019/07 - 2020/07.....	10
Tabellbilaga 7. Relativa sysselsättningstal efter kön och ålder 2019/07 - 2020/07.....	11
Tabellbilaga 8. Sysselsatta i åldern 15-74 år efter yrkesställning 2019/07 - 2020/07.....	11
Tabellbilaga 9. Sysselsatta i åldern 15-74 år efter arbetsgivarsektor 2019/07 - 2020/07.....	12
Tabellbilaga 10. Sysselsatta i åldern 15-74 år efter Regionförvaltningsverken (RFV) 2019/07 - 2020/07.....	12
Tabellbilaga 11. Deltidssysselsatta i åldern 15-74 år efter kön 2019/07 - 2020/07.....	12
Tabellbilaga 12. Andelen deltidssysselsatta av alla sysselsatta i åldern 15-74 år efter kön 2019/07 - 2020/07, %...12	
Tabellbilaga 13. Löntagare i åldern 15-74 år efter typ av anställningsförhållande 2019/07 - 2020/07.....	13
Tabellbilaga 14. Löntagare i åldern 15-74 år efter typ av anställningsförhållande 2019/07 - 2020/07, %.....	13
Tabellbilaga 15. Arbetslösa efter kön och ålder 2019/07 - 2020/07.....	14
Tabellbilaga 16. Relativa arbetslöshetstal efter kön och ålder 2019/07 - 2020/07.....	15
Tabellbilaga 17. Relativa arbetslöshetstal efter Regionförvaltningsverken (RFV) 2019/07 - 2020/07, 15-74-åringar.15	
Tabellbilaga 18. Säsongs- och slumpvariationsrensade serier 2020/07.....	16

## Figurer

### Figurbilagor 2020, juli

Figurbilaga 1. Relativt sysselsättningstal och trenden för relativt sysselsättningstal 2010/07–2020/07 15–64-åringar.....	17
Figurbilaga 2. Relativt arbetslöshetstal och trenden för relativt arbetslöshetstal 2010/07–2020/07, 15–74-åringar.17	
Figurbilaga 3. Relativt sysselsättningstal och trenden för relativt sysselsättningstal 1989/01–2020/07, 15–64-åringar.....	17
Figurbilaga 4. Relativt arbetslöshetstal och trenden för relativt arbetslöshetstal 1989/01–2020/07, 15–74-åringar.....	18

Kvalitetsbeskrivning: Arbetskraftsundersökningen.....	19
---	----

# Tabellbilagor 2020, juli

**Tabellbilaga 1. De viktigaste nyckeltalen i arbetskraftsundersökningen efter kön 2019/07 - 2020/07**

Nyckeltal		År/Månad		Förändring
		2019/07	2020/07	2019/07 - 2020/07
		Procent, %	Procent, %	Procentenhet
	Kön			
Relativt sysselsättningstal, 15-64-åringar	Båda könen	74,5	73,2	-1,3
	Män	75,9	73,7	-2,2
	Kvinnor	73,1	72,8	-0,3
Relativt arbetslöshetstal, 15-74-åringar	Båda könen	6,0	7,7	1,7
	Män	5,9	7,8	1,9
	Kvinnor	6,2	7,6	1,4
Relativt arbetskraftstal, 15-74-åringar	Båda könen	67,8	67,5	-0,2
	Män	70,1	69,6	-0,5
	Kvinnor	65,4	65,4	0,0

**Tabellbilaga 2. Befolkning i åldern 15-74 år efter arbetsmarknadsställning och kön 2019/07 - 2020/07**

Kön		År/Månad		Förändring	Förändring
		2019/07	2020/07	2019/07 - 2020/07	2019/07 - 2020/07
		1000 personer	1000 personer	1000 personer	Procent, %
	Arbetsmarknadsställning				
Båda könen	Befolkning totalt	4 126	4 136	10	0,2
	Arbetskraft totalt	2 796	2 793	-3	-0,1
	- sysselsatta	2 628	2 577	-50	-1,9
	- arbetslösa	169	216	47	27,9
	Ej i arbetskraften	1 330	1 343	13	1,0
Män	Befolkning totalt	2 074	2 080	6	0,3
	Arbetskraft totalt	1 454	1 447	-7	-0,5
	- sysselsatta	1 368	1 334	-34	-2,5
	- arbetslösa	86	113	27	31,8
	Ej i arbetskraften	620	633	13	2,0
Kvinnor	Befolkning totalt	2 052	2 056	4	0,2
	Arbetskraft totalt	1 342	1 346	4	0,3
	- sysselsatta	1 259	1 243	-16	-1,3
	- arbetslösa	83	102	20	23,8
	Ej i arbetskraften	710	711	0	0,1

**Tabellbilaga 3. Befolkning efter kön och ålder 2019/07 - 2020/07**

		År/Månad		Förändring	
		2019/07	2020/07	2019/07 - 2020/07	2019/07 - 2020/07
		1000 personer	1000 personer	1000 personer	Procent, %
Kön	Åldersgrupp				
Båda könen	15-74	4 126	4 136	10	0,2
	15-64	3 425	3 419	-7	-0,2
	15-24	612	607	-5	-0,8
	25-34	706	707	1	0,2
	35-44	702	710	7	1,1
	45-54	675	667	-8	-1,2
	55-64	729	727	-2	-0,3
	65-74	701	717	16	2,3
Män	15-74	2 074	2 080	6	0,3
	15-64	1 742	1 741	-1	-0,1
	15-24	318	315	-2	-0,8
	25-34	364	363	-1	-0,2
	35-44	360	364	5	1,3
	45-54	341	339	-2	-0,6
	55-64	360	359	-1	-0,2
	65-74	332	339	7	2,1
Kvinnor	15-74	2 052	2 056	4	0,2
	15-64	1 683	1 678	-5	-0,3
	15-24	295	292	-3	-0,9
	25-34	342	344	2	0,6
	35-44	343	345	3	0,8
	45-54	334	328	-6	-1,7
	55-64	370	368	-1	-0,4
	65-74	369	378	9	2,5

**Tabellbilaga 4. Arbetskraften efter kön och ålder 2019/07 - 2020/07**

		År/Månad		Förändring	
		2019/07	2020/07	2019/07 - 2020/07	2019/07 - 2020/07
		1000 personer	1000 personer	1000 personer	Procent, %
Kön	Åldersgrupp				
Båda könen	15-74	2 796	2 793	-3	-0,1
	15-64	2 720	2 718	-2	-0,1
	15-24	378	376	-2	-0,5
	25-34	585	591	6	1,1
	35-44	631	636	5	0,8
	45-54	595	586	-10	-1,6
	55-64	531	529	-1	-0,3
	65-74	76	74	-1	-1,9
Män	15-74	1 454	1 447	-7	-0,5
	15-64	1 407	1 395	-12	-0,9
	15-24	198	186	-12	-5,9
	25-34	316	326	10	3,2
	35-44	337	332	-5	-1,4
	45-54	301	294	-7	-2,2
	55-64	256	256	0	0,2
	65-74	47	52	5	11,1
Kvinnor	15-74	1 342	1 346	4	0,3
	15-64	1 313	1 323	10	0,8
	15-24	180	190	10	5,5
	25-34	269	265	-4	-1,5
	35-44	295	304	9	3,2
	45-54	295	292	-3	-1,0
	55-64	275	273	-2	-0,7
	65-74	29	22	-7	-23,0



**Tabellbilaga 5. Relativa arbetskraftstal efter kön och ålder 2019/07 - 2020/07**

		År/Månad		Förändring
		2019/07	2020/07	2019/07 - 2020/07
		Procent, %	Procent, %	Procentenhet
Kön	Åldersgrupp			
Båda könen	15-74	67,8	67,5	-0,2
	15-64	79,4	79,5	0,1
	15-24	61,7	61,9	0,2
	25-34	82,9	83,6	0,7
	35-44	89,9	89,6	-0,3
	45-54	88,2	87,8	-0,4
	55-64	72,7	72,8	0,0
	65-74	10,8	10,4	-0,4
Män	15-74	70,1	69,6	-0,5
	15-64	80,8	80,1	-0,6
	15-24	62,2	58,9	-3,2
	25-34	86,9	89,8	3,0
	35-44	93,7	91,2	-2,5
	45-54	88,1	86,7	-1,4
	55-64	71,2	71,4	0,3
	65-74	14,2	15,4	1,2
Kvinnor	15-74	65,4	65,4	0,0
	15-64	78,0	78,9	0,9
	15-24	61,1	65,1	3,9
	25-34	78,7	77,0	-1,7
	35-44	85,9	88,0	2,1
	45-54	88,3	88,9	0,6
	55-64	74,3	74,1	-0,2
	65-74	7,9	5,9	-1,9

**Tabellbilaga 6. Sysselsatta efter kön och ålder 2019/07 - 2020/07**

		År/Månad		Förändring	
		2019/07	2020/07	2019/07 - 2020/07	2019/07 - 2020/07
		1000 personer	1000 personer	1000 personer	Procent, %
Kön	Åldersgrupp				
Båda könen	15-74	2 628	2 577	-50	-1,9
	15-64	2 553	2 504	-49	-1,9
	15-24	342	316	-27	-7,7
	25-34	554	542	-13	-2,3
	35-44	594	600	5	0,9
	45-54	571	556	-15	-2,6
	55-64	490	490	0	0,0
	65-74	75	73	-2	-2,1
Män	15-74	1 368	1 334	-34	-2,5
	15-64	1 322	1 282	-40	-3,0
	15-24	183	151	-32	-17,6
	25-34	297	299	2	0,8
	35-44	317	317	-1	-0,2
	45-54	288	277	-11	-3,9
	55-64	237	239	2	0,7
	65-74	46	52	6	11,9
Kvinnor	15-74	1 259	1 243	-16	-1,3
	15-64	1 230	1 221	-9	-0,7
	15-24	160	165	6	3,5
	25-34	258	242	-15	-5,8
	35-44	277	283	6	2,1
	45-54	283	279	-4	-1,3
	55-64	253	251	-2	-0,7
	65-74	29	22	-7	-24,5

**Tabellbilaga 7. Relativa sysselsättningstal efter kön och ålder 2019/07 - 2020/07**

		År/Månad		Förändring
		2019/07	2020/07	2019/07 - 2020/07
		Procent, %	Procent, %	Procentenhet
Kön	Åldersgrupp			
Båda könen	15-74	63,7	62,3	-1,4
	15-64	74,5	73,2	-1,3
	15-24	55,9	52,0	-3,9
	25-34	78,5	76,6	-2,0
	35-44	84,6	84,5	-0,1
	45-54	84,6	83,4	-1,2
	55-64	67,2	67,4	0,2
	65-74	10,7	10,2	-0,5
Män	15-74	66,0	64,1	-1,8
	15-64	75,9	73,7	-2,2
	15-24	57,5	47,8	-9,7
	25-34	81,6	82,4	0,8
	35-44	88,2	86,9	-1,3
	45-54	84,5	81,7	-2,8
	55-64	65,9	66,5	0,6
	65-74	13,9	15,2	1,3
Kvinnor	15-74	61,4	60,5	-0,9
	15-64	73,1	72,8	-0,3
	15-24	54,2	56,6	2,4
	25-34	75,3	70,4	-4,8
	35-44	80,8	81,9	1,1
	45-54	84,7	85,1	0,4
	55-64	68,5	68,3	-0,2
	65-74	7,9	5,8	-2,1

**Tabellbilaga 8. Sysselsatta i åldern 15-74 år efter yrkesställning 2019/07 - 2020/07**

Yrkesställning	År/Månad		Förändring	Förändring
	2019/07	2020/07	2019/07 - 2020/07	2019/07 - 2020/07
	1000 personer	1000 personer	1000 personer	Procent, %
Sysselsatta totalt	2 628	2 577	-50	-1,9
Löntagare totalt	2 284	2 248	-37	-1,6
Företagare och företagarfamiljemedlemmar	343	329	-14	-4,0

**Tabellbilaga 9. Sysselsatta i åldern 15-74 år efter arbetsgivarsektor 2019/07 - 2020/07**

	År/Månad		Förändring	Förändring
	2019/07	2020/07	2019/07 - 2020/07	2019/07 - 2020/07
	1000 personer	1000 personer	1000 personer	Procent, %
Arbetsgivarsektor				
Arbetsgivarsektorer totalt (inkl. arbetsgivarsektorn okänd)	2 628	2 577	-50	-1,9
Privat sektor	1 982	1 918	-64	-3,3
Offentlig sektor	641	655	14	2,2
- staten	139	173	34	24,4
- kommuner	502	482	-20	-4,0

**Tabellbilaga 10. Sysselsatta i åldern 15-74 år efter Regionförvaltningsverken (RFV) 2019/07 - 2020/07**

	År/Månad		Förändring	Förändring
	2019/07	2020/07	2019/07 - 2020/07	2019/07 - 2020/07
	1000 personer	1000 personer	1000 personer	Procent, %
Regionförvaltningsverken				
Hela landet (inkl. Åland)	2 628	2 577	-50	-1,9
Södra Finlands RFV	1 156	1 131	-25	-2,2
Sydvästra Finlands RFV	337	330	-8	-2,3
Östra Finlands RFV	240	245	6	2,4
Västra och Inre Finlands RFV	581	572	-9	-1,5
Norra Finlands RFV	220	209	-10	-4,6
Lapplands RFV	80	73	-7	-8,5

**Tabellbilaga 11. Deltidssysselsatta i åldern 15-74 år efter kön 2019/07 - 2020/07**

	År/Månad		Förändring	Förändring
	2019/07	2020/07	2019/07 - 2020/07	2019/07 - 2020/07
	1000 personer	1000 personer	1000 personer	Procent, %
Kön				
Båda könen	407	384	-23	-5,7
Män	139	147	8	5,8
Kvinnor	268	237	-31	-11,6

**Tabellbilaga 12. Andelen deltidssysselsatta av alla sysselsatta i åldern 15-74 år efter kön 2019/07 - 2020/07, %**

	År/Månad		Förändring
	2019/07	2020/07	2019/07 - 2020/07
	Procent, %	Procent, %	Procentenhet
Kön			
Båda könen	15,5	14,9	-0,6
Män	10,1	11,0	0,9
Kvinnor	21,3	19,1	-2,2

**Tabellbilaga 13. Löntagare i åldern 15-74 år efter typ av anställningsförhållande 2019/07 - 2020/07**

	År/Månad		Förändring	
	2019/07	2020/07	2019/07 - 2020/07	2019/07 - 2020/07
	1000 personer	1000 personer	1000 personer	Procent, %
Anställningsförhållande				
Löntagare totalt	2 284	2 248	-37	-1,6
- fortlöpande heltidsarbete	1 628	1 617	-11	-0,7
- fortlöpande deltidsarbete	223	203	-20	-9,1
- heltidsarbete för viss tid	330	330	-0	-0,1
- deltidsarbete för viss tid	103	98	-5	-5,0
Visstidsarbete totalt	433	428	-5	-1,2
Deltidsarbete totalt	326	301	-25	-7,8

**Tabellbilaga 14. Löntagare i åldern 15-74 år efter typ av anställningsförhållande 2019/07 - 2020/07, %**

	År/Månad		Förändring
	2019/07	2020/07	2019/07 - 2020/07
	Procent, %	Procent, %	Procentenhet
Löntagare totalt	100,0	100,0	0,0
- fortlöpande heltidsarbete	71,3	71,9	0,7
- fortlöpande deltidsarbete	9,8	9,0	-0,7
- heltidsarbete för viss tid	14,5	14,7	0,2
- deltidsarbete för viss tid	4,5	4,4	-0,2
Visstidsarbete totalt	19,0	19,0	0,1
Deltidsarbete totalt	14,3	13,4	-0,9

**Tabellbilaga 15. Arbetslösa efter kön och ålder 2019/07 - 2020/07**

		År/Månad		Förändring	
		2019/07	2020/07	2019/07 - 2020/07	2019/07 - 2020/07
		1000 personer	1000 personer	1000 personer	Procent, %
Kön	Åldersgrupp				
Båda könen	15-74	169	216	47	27,9
	15-64	168	215	47	27,9
	15-24	35	60	25	70,0
	25-34	31	50	19	61,6
	35-44	37	36	-1	-1,6
	45-54	24	29	5	21,2
	55-64	40	39	-1	-3,4
Män	15-74	86	113	27	31,8
	15-64	85	113	28	32,5
	15-24	15	35	20	138,6
	25-34	19	27	8	41,3
	35-44	20	16	-4	-20,6
	45-54	12	17	5	37,5
	55-64	19	18	-1	-7,1
Kvinnor	15-74	83	102	20	23,8
	15-64	83	102	19	23,2
	15-24	21	25	4	20,8
	25-34	12	22	11	95,3
	35-44	17	21	3	19,8
	45-54	12	12	1	4,4
	55-64	21	21	0	-0,1

**Tabellbilaga 16. Relativa arbetslöshetstal efter kön och ålder 2019/07 - 2020/07**

		År/Månad		Förändring
		2019/07	2020/07	2019/07 - 2020/07
		Procent, %	Procent, %	Procentenhet
Kön	Åldersgrupp			
Båda könen	15-74	6,0	7,7	1,7
	15-64	6,2	7,9	1,7
	15-24	9,3	16,0	6,6
	25-34	5,3	8,4	3,1
	35-44	5,9	5,7	-0,1
	45-54	4,1	5,0	0,9
	55-64	7,6	7,4	-0,2
Män	15-74	5,9	7,8	1,9
	15-64	6,0	8,1	2,0
	15-24	7,5	18,9	11,5
	25-34	6,1	8,3	2,2
	35-44	5,8	4,7	-1,1
	45-54	4,1	5,8	1,7
	55-64	7,5	6,9	-0,5
Kvinnor	15-74	6,2	7,6	1,4
	15-64	6,3	7,7	1,4
	15-24	11,4	13,1	1,7
	25-34	4,3	8,5	4,2
	35-44	5,9	6,9	1,0
	45-54	4,0	4,3	0,2
	55-64	7,7	7,8	0,0

**Tabellbilaga 17. Relativa arbetslöshetstal efter Regionförvaltningsverken (RFV) 2019/07 - 2020/07, 15-74-åringar**

	År/Månad		Förändring
	2019/07	2020/07	2019/07 - 2020/07
	Procent, %	Procent, %	Procentenhet
Regionförvaltningsverken			
Hela landet (inkl. Åland)	6,0	7,7	1,7
Södra Finlands RFV	6,1	8,3	2,1
Sydvästra Finlands RFV	5,0	7,1	2,1
Östra Finlands RFV	7,1	6,8	-0,3
Västra och Inre Finlands RFV	4,6	7,7	3,1
Norra Finlands RFV	8,0	6,5	-1,5
Lapplands RFV	.	.	.

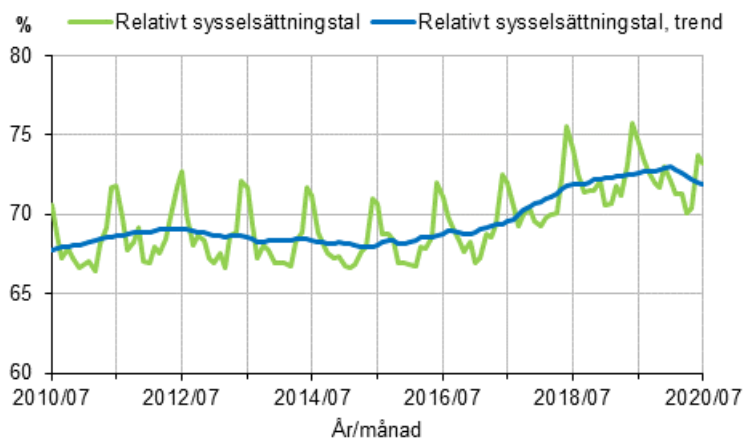
**Tabellbilaga 18. Säsongs- och slumpvariationsrensade serier 2020/07**

	Sysselsatta	Relativt sysselsättningsstal, 15-64-åringar	Arbetslösa	Arbetslösa arbetssökande (ANM)	Relativt arbetslöshetsstal, 15-74-åringar	Relativt arbetslöshetsstal, 15-24-åringar
	1000 personer	Procent, %	1000 personer	1000 personer	Procent, %	Procent, %
2018/07	2 548	71,9	198	253	7,3	16,9
2018/08	2 547	71,9	197	249	7,2	17,0
2018/09	2 546	71,9	193	246	7,1	16,9
2018/10	2 550	72,0	189	244	7,0	16,7
2018/11	2 554	72,2	185	242	6,8	16,5
2018/12	2 557	72,2	182	241	6,7	16,3
2019/01	2 558	72,3	182	243	6,7	16,3
2019/02	2 559	72,3	183	244	6,6	16,3
2019/03	2 560	72,4	184	244	6,6	16,4
2019/04	2 562	72,4	185	242	6,7	16,6
2019/05	2 564	72,5	184	240	6,6	16,7
2019/06	2 565	72,5	183	237	6,6	16,9
2019/07	2 566	72,6	183	235	6,7	17,1
2019/08	2 569	72,7	184	235	6,7	17,3
2019/09	2 572	72,7	184	236	6,7	17,5
2019/10	2 573	72,8	184	237	6,7	17,6
2019/11	2 575	72,8	184	239	6,7	17,7
2019/12	2 577	73,0	185	242	6,7	17,9
2020/01	2 577	73,0	186	245	6,8	18,0
2020/02	2 573	72,8	186	251	6,8	18,2
2020/03	2 566	72,6	187	262	6,8	18,3
2020/04	2 559	72,4	189	277	6,9	18,4
2020/05	2 550	72,2	191	295	6,9	18,4
2020/06	2 543	72,0	194	314	7,0	18,4
2020/07	2 540	71,9	197	335	7,0	18,5

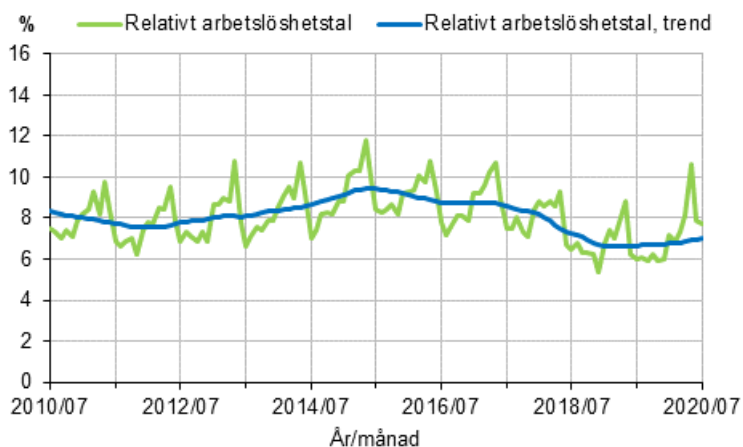


## Figurbilagor 2020, juli

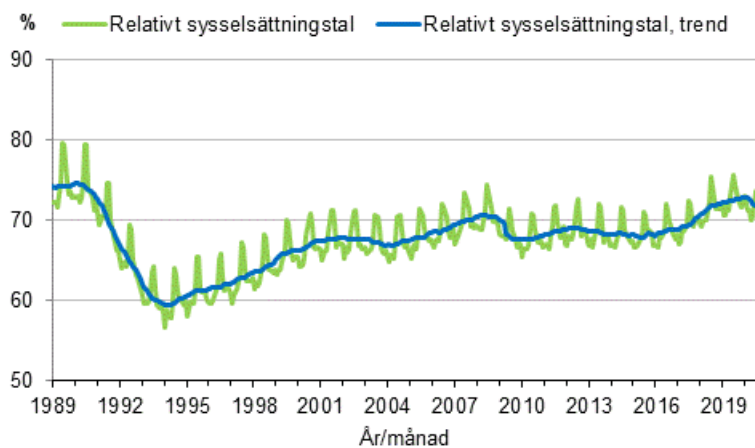
**Figurbilaga 1. Relativt sysselsättningstal och trenden för relativt sysselsättningstal 2010/07–2020/07 15–64-åringar**



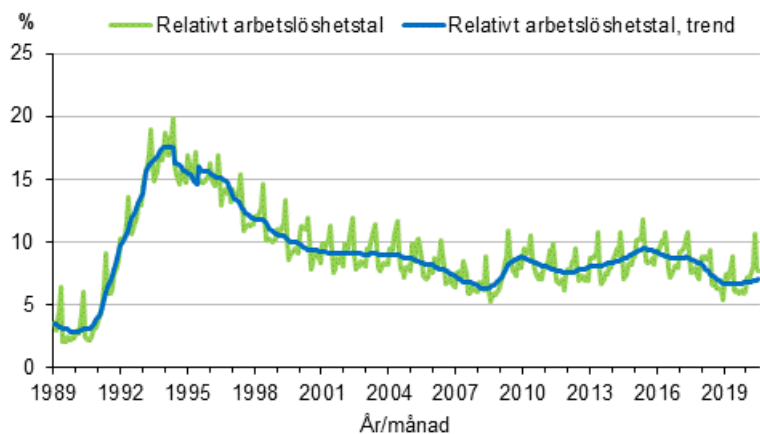
**Figurbilaga 2. Relativt arbetslöshetstal och trenden för relativt arbetslöshetstal 2010/07–2020/07, 15–74-åringar**



**Figurbilaga 3. Relativt sysselsättningstal och trenden för relativt sysselsättningstal 1989/01–2020/07, 15–64-åringar**



**Figurbilaga 4. Relativt arbetslöshetstal och trenden för relativt arbetslöshetstal 1989/01–2020/07, 15–74-åringar**



# Kvalitetsbeskrivning: Arbetskraftsundersökningen

## 1. Relevans av statistikuppgifterna

Arbetskraftsundersökningen är en urvalsundersökning som används för statistikföring av den 15–74-åriga befolkningens deltagande på arbetsmarknaden, i sysselsättning, arbetslöshet och arbetstid per månad, kvartal och år. Datinnehållet i undersökningen baserar sig på en EU-förordning och i urvalet för undersökningen ingår varje månad omkring 12 000 personer. Utgående från de uppgifter som intervjupersonerna lämnar skapas en bild av arbetsmarknadsverksamheten under en veckas tid gällande hela befolkningen i åldern 15–74 år. Vid grundklassificeringen av arbetsmarknadsställning indelas befolkningen i sysselsatta, arbetslösa och personer utanför arbetskraften. Sysselsatta och arbetslösa utgör tillsammans arbetskraften.

Undersökningen ger en färsk och täckande bild av arbetskraften och förändringarna på arbetsmarknaden. I offentligheten följer man varje månad med hur i synnerhet sysselsättningen och arbetslösheten har förändrats jämfört med motsvarande månad året innan. Säsongrensade siffror används vid uppföljning av förändringstrenden. Undersökningen ger information också om personer i arbetsför ålder som varken är sysselsatta eller arbetssökande. Från och med år 2003 får man med hjälp av delurval även uppgifter om hushållens struktur och om verksamheten gällande hushållets alla personer i åldern 15–74 år i förhållande till arbetsmarknaden. Arbetskraftsundersökningens uppgiftsinnehåll beskrivs på adressen [http://tilastokeskus.fi/til/tyti/tyti\\_2008-02-19\\_tlu\\_001\\_sv.html](http://tilastokeskus.fi/til/tyti/tyti_2008-02-19_tlu_001_sv.html).

Arbetskraftsundersökningens månads- och kvartalsresultat beskriver säsong- och konjunkturvariationer inom sysselsättningen. Arbetskraftsundersökningens tidsserier beskriver däremot förändringarna på arbetsmarknaden under längre perioder. De årliga medeltalen beskriver arbetskraften, dvs. sysselsatta och arbetslösa samt dem som inte hör till arbetskraften bl.a. efter näringsgren, yrke, utbildning, ålder, kön och region.

Undersökningsresultaten används bl.a. för utarbetande av arbetskraftspolitiska prognoser och planer, som stöd för beslutsfattandet samt vid uppföljning av effekterna av olika sysselsättningsåtgärder. Viktiga aktörer som använder resultaten är ministerierna, organ som svarar för regionplanering, arbetsgivar- och arbetstagarorganisationer, universitet och forskningsinstitut, internationella organisationer och Europeiska unionen. Vid Statistikcentralen används uppgifterna bl.a. vid sammanställandet av nationalräkenskaperna. Europeiska unionens statistikbyrå, Eurostat, styr undersökningens innehåll och följer upp dess kvalitet. Eurostat producerar egna strukturindikatorer och annan statistik baserat på kvartalsmaterialet.

Begreppen och definitionerna i undersökningen följer FN:s internationella arbetsorganisations ILO:s rekommendationer samt förordningarna från Europeiska unionens statistikväsen. Det nuvarande datainnehållet i arbetskraftsundersökningen bygger i huvudsak på EU:s förordningar (EG nr 577/1998, 2257/2003 och 430/2005) om arbetskraftsundersökningar. Ytterligare information om EU:s arbetskraftsundersökning finns på adressen [https://ec.europa.eu/eurostat/statistics-explained/index.php/EU\\_labour\\_force\\_survey](https://ec.europa.eu/eurostat/statistics-explained/index.php/EU_labour_force_survey). Sedan år 1999 har det i samband med arbetskraftsundersökningen gjorts en gemensam s.k. ad hoc-tilläggsundersökning för EU-länderna, vars tema varierar årligen. Ytterligare information om ad hoc-undersökningen finns på adressen: [http://tilastokeskus.fi/til/tyti/tyti\\_2018-04-12\\_men\\_001.pdf](http://tilastokeskus.fi/til/tyti/tyti_2018-04-12_men_001.pdf) (på finska).

Begrepp:

- Som **sysselsatt** räknas en person som under referensveckan har utfört förvärvsarbete i minst en timmes tid mot ersättning i form av penninglön eller naturaförmån eller i vinstförvärvssyfte. Också löntagare som tillfälligt varit frånvarande från arbetet under undersökningsveckan räknas som sysselsatt, om orsaken är moderskaps- eller faderskapsledighet eller egen sjukdom, eller om frånvaron varat en kortare tid än tre månader. En företagare eller en person som arbetar i en familjemedlems företag utan lön räknas som sysselsatt oberoende av frånvarons längd eller orsak.
- **Arbetslösa** är personer som under undersökningsveckan är utan arbete (var inte i lönearbete eller arbetade inte som företagare) och under de senaste fyra veckorna aktivt har sökt arbete som löntagare eller företagare, och som skulle kunna börja arbeta inom två veckor. Också personer som är utan arbete

och väntar på att börja ett avtalat arbete inom tre månader räknas som arbetslösa, om de skulle kunna börja arbetet inom två veckor. Som arbetslösa räknas även personer som är permitterade tills vidare och som uppfyller ovanstående kriterier.

- Till **arbetskraften** hör alla personer i åldersgruppen 15–74 år som under referensveckan hörde till kategorin sysselsatta eller kategorin arbetslösa.
- Med **'ej i arbetskraften'** avses personer som under undersökningsveckan inte var sysselsatta eller arbetslösa. För kategorin 'ej i arbetskraften' kan även beteckningen 'utanför arbetskraften' användas.

Mera information om andra begrepp i arbetskraftsundersökningen: [http://tilastokeskus.fi/til/tyti/kas\\_sv.html](http://tilastokeskus.fi/til/tyti/kas_sv.html).

De klassificeringar som använts i arbetskraftsundersökningen är Näringsgrensindelningen 2008 (TOL 2008, NACE Rev. 2), Yrkesklassificeringen 2010 (ISCO-08), Klassificeringen av socioekonomisk ställning 1989 (baserar sig på Yrkesklassificeringen 2010), Utbildningsklassificeringen 2016 (ISCED 2011) och Sektorindelningen 2012. Av de regionala indelningarna har dessutom storområde, regionförvaltningsverk (RFV), närings-, trafik- och miljöcentral (ELY-central) och landskap använts.

## 2. Metodbeskrivning av statistikundersökningen

I arbetskraftsundersökningen utgörs populationen av de 15–74-åringar som är permanent bosatta i Finland. Populationen omfattar också personer som tillfälligt vistas utomlands (kortare tid än ett år) samt de utlänningar som registrerats i Finlands befolkningsdatasystem och som vistas i Finland minst ett år (<https://dvv.fi/sv/registrering-av-utlannningar>).

Urvalet i arbetskraftsundersökningen tas två gånger om året ut med ett stratifierat slumpmässigt urval ur Statistikcentralens befolkningsdatabas, som grundar sig på det centrala befolkningsregistret. Undersökningen är en panelundersökning där samma person intervjuas fem gånger. Intervjuerna görs med tre månaders mellanrum, utom den fjärde intervjun, som görs sex månader efter den tredje intervjun. Mellan den första och den sista intervjuomgången är det 15 månader. I urvalet ingår varje månad omkring 12 000 personer, i genomsnitt var 300:e person av populationen. Urvalet i en undersökningsmånad består av fem rotationsgrupper, som under olika tider kommit med i undersökningen. Urvalet byts stegvis så att olika personer är i tur att svara under de tre på varandra följande månaderna. Under på varandra följande kvartal är 3/5 av intervjupersonerna samma. Urvalens överlappning under på varandra följande år är 2/5. Uppgifterna samlas in för årets alla veckor.

I merparten av de europeiska länderna baserar sig datainsamlingen för arbetskraftsundersökningen på hushållsurval, vilket innebär att alla medlemmar som bor på en viss adress i samma hushåll intervjuas på samma gång. Förutom i Finland är urvalet individbaserat bara i Sverige, Danmark och Schweiz, dvs. endast den person som valts i urvalet intervjuas. EU-förordningen kräver emellertid uppgifter också om hushållet och i Finland har man löst detta genom att utnyttja arbetskraftsundersökningens panelegenskap. Den femte intervjuomgången görs förutom grundintervjun också en hushållsintervju, där man klarlägger medlemmarna i urvalspersonens hushåll samt arbetsmarknadsförhållandet för de 15–74-åringar som hör till hushållet. För att materialet ska beskriva hela befolkningen har man med hjälp av ett tilläggsurval lagt till också sådana hushåll, vars alla medlemmar har fyllt 75 år. Personer under 15 år och över 75 år intervjuas inte i arbetskraftsundersökningen, utan man skapar på konstgjord väg vissa uppgifter för dem, som beskriver arbetsmarknadsställningen.

Med hjälp av hushållsmaterialet kan man t.ex. granska en familjs samband med sysselsättningen samt båda makarnas arbetsmarknadsställning tillsammans. År 2019 omfattade hushållsmaterialet omkring 45 000 personer, som bildade 20 000 hushåll. I sin nuvarande form har hushållsdelen i arbetskraftsundersökningen samlats in fr.o.m. år 2003 och uppgifterna kan publiceras i huvudsak fr.o.m. år 2004.

Undersökningens datainnehåll varierar under olika undersökningsomgångar. Under den första undersökningsomgången frågas vissa primäruppgifter mer detaljerat och under de följande undersökningsomgångarna kontrolleras om de är oförändrade. Under den sista, dvs. den femte

undersökningsomgången är datainnehållet mer omfattande, eftersom det innehåller både hushållsdelen, ad hoc-delen med olika teman varje år och vissa tilläggsfrågor som gäller huvudarbetet.

Statistikcentralens intervjuare samlar in uppgifterna med hjälp av datorstödda telefonintervjuer. I arbetskraftsundersökningen år 2019 intervjuades omkring 91 000 personer. Svarsandelen för undersökningen var i genomsnitt 61 procent.

Resultaten i urvalet viktas att svara mot hela befolkningen i åldern 15–74 år. Bortfallets inverkan på resultaten korrigeras genom att använda s.k. kalibrering av vikter där man med viktning producerar korrekta befolkningsfördelningar efter region, kön och ålder. Som hjälpinformation används dessutom uppgifterna i arbets- och näringsministeriets register över arbetssökande.

Siffrorna i arbetskraftsundersökningen, liksom alla siffror som fås genom urvalsundersökningar, är s.k. estimat. Ett **estimat** är den skattning av populationens egenskap med hjälp av ett matematiskt förfarande (estimering) som erhållits genom urvalsobservationer. T.ex. antalet arbetslösa som publicerats för en viss månad är en skattning, dvs. estimat, av antalet arbetslösa bland 15-74-åriga finländare, som man erhållit med hjälp av ett sådant förfarande.

Kvartals- och årsestimaten är medeltal av månadsestimaten. Antalet arbetsdagar och arbetade timmar estimeras efter antalet kalenderdagar under månaden. Kvartals- och årsestimaten av antalet arbetsdagar och arbetade timmar är summor av månadsestimaten.

Arbetskraftsundersökningens sysselsättnings- och arbetslöshets-siffror varierar relativt regelbundet under årets olika månader. På basis av arbetskraftsundersökningen publiceras också s.k. trender där variationen som upprepas oförändrad från år till år har eliminerats. Riktningen för den långsiktiga utvecklingen samt konjunkturväxlingen kan bättre observeras i trenden än i de icke-säsongrensade månatliga siffrorna. På grund av metoden kan de senaste siffrorna i trenden förändras något då nästa månads uppgifter tas med i tidsserien. Det är skäl att beakta trendernas preliminära karaktär då man drar slutsatser utgående från siffrorna. Tidsseriernas trendkomponenter beräknas från och med juni 2007 med Tramo/Seats-metoden som rekommenderas av EU:s statistikbyrå Eurostat. Läs mer om trenden och begränsningarna av dess användning [http://tilastokeskus.fi/til/tramo\\_seats\\_sv.html](http://tilastokeskus.fi/til/tramo_seats_sv.html).

### 3. Felfrihet och exakthet

Tillförlitligheten av siffrorna i arbetskraftsundersökningen påverkas av svarsbortfallet (se ovan), mätningfel och den slumpvariation som beror på urvalet.

Mätningfel uppkommer bl.a. på grund av att frågorna kan uppfattas och tolkas på olika sätt, uppgiftslämnaren inte minns eller inte vill uppge vissa uppgifter eller om det sker fel i registreringen av uppgifter. Man försöker minska mätningfelen genom att utveckla och testa intervjufrågorna, intervjuanvisningarna och användargränssnittet samt genom att utbilda intervjuarna.

Med slumpmässig variation som beror på urvalet avses att de siffror som beräknats utgående från olika urval avviker något från varandra. Vid en grov uppskattning av storleken på den slumpmässiga variation som beror på urvalet är huvudprincipen i olika situationer den att **1) ju större urvalsunderlag vid beräkningen av siffrorna och 2) ju större befolkningsgrupp siffrorna beskriver, desto mindre urvalsberoende osäkerhet ingår det i siffrorna**. Till exempel kvartalssiffrorna är exaktare än de månadssiffror som gäller samma sak, eftersom kvartalsuppgifterna erhållits genom intervjuer med ett tre gånger större antal personer jämfört med månadsuppgifterna. Den största exaktheten har de siffror som gäller hela året. Den senare principen innebär att siffrorna, dvs. estimaten, för antalet sysselsatta och arbetslösa som erhållits med ett lika stort urval, är desto exaktare ju större delgrupp de gäller. Då den aktuella delgruppen minskar ökar den slumpmässiga variationen som beror på urvalet. Därför är t.ex. antalet arbetslösa i olika åldersgrupper eller i olika regioner inte lika tillförlitliga som det totala antalet arbetslösa.

Den inexacthet som beror på urvalet skattas med hjälp av **medelfelet** i estimatet. Hur stort medelfelet är beror både på urvalsstorleken och på variationen i den egenskap som är föremål för granskning, dvs. variabelns varians. Med hjälp av medelfelet är det möjligt att beräkna estimatets **konfidensintervall**, där populationens värde med en viss sannolikhet återfinns. **Det 95-procentiga konfidensintervall som**

används i arbetskraftsundersökningen är ett intervall där det faktiska värdet för den aktuella egenskapen återfinns med 95 procents sannolikhet. Om t.ex. estimatet av antalet arbetslösa under en viss månad är 230 000 och dess medelfel 7 700, är det 95-procentiga konfidensintervallet för antalet arbetslösa  $230\ 000 \pm 15\ 100$ , dvs. 214 900–245 100 personer. Den del som skall läggas till eller dras av från estimatet, här 15 100, fås genom att multiplicera estimatets medelfel med det 95 procentiga konfidensintervallets koefficient 1,96. Denna del beskriver inexakthet som beror på urvalet och kallas estimatets **felmarginal**.

#### Exempel på exaktheten av antalet sysselsatta och arbetslösa efter delgruppens storlek

För att åskådliggöra storleksklassen av slumpmässig variation presenteras i följande tabeller 1–3 exempel på olika stora estimat för antalet sysselsatta och arbetslösa, deras felmarginaler och andra nyckeltal gällande tillförlitligheten. Storleksklassen på den slumpmässiga variationen som presenterats i exemplen är en grov uppskattning av den övre gränsen av den slumpmässiga variationen, när granskningen gäller **ett estimat av ett motsvarande antal av sysselsatta eller arbetslösa efter kön, ålder eller region**. T.ex. i liknande stora delgrupper efter näringsgren är felmarginalerna större. Exemplen i tabell 1 gäller månadsestimat. Tabellerna 2–3 innehåller motsvarande uppgifter gällande kvartals- och årsestimat.

**Tabell 1. Exempel på exaktheten av månadsestimaten av olika storleksklass: Antalet sysselsatta och arbetslösa efter kön, ålder och region.** <sup>1)</sup>

	Månads- estimat	Månadsestimatets felmarginaler (konfidensintervall på 95 %)	Medelfel	Relativt medelfel
	personer	personer	personer	%
<b>Sysselsatta</b>	2 400 000	± 27 800	14 200	0,6
	1 200 000	± 21 000	10 700	0,9
	600 000	± 15 300	7 800	1,3
	300 000	± 11 600	5 900	2,0
	100 000	± 6 700	3 400	3,4
	50 000	± 4 700	2 400	4,8
	10 000	± 2 900	1 500	15,0
<b>Arbetslösa</b>	230 000	± 15 100	7 700	3,3
	120 000	± 11 800	6 000	5,0
	90 000	± 10 800	5 500	6,1
	60 000	± 9 000	4 600	7,7
	30 000	± 6 900	3 500	11,7
	20 000	± 5 100	2 600	13,0
	10 000	± 3 700	1 900	19,0

1) Uppgifterna kan användas som riktgivande värden för exaktheten av motsvarande antal sysselsatta eller arbetslösa efter kön, ålder och region.

Tabell 1 anger t.ex. att om månadsestimatet för sysselsatta i delgruppen är omkring 300 000 personer placerar sig det faktiska antalet sysselsatta i populationen med 95 procents sannolikhet mellan  $300\ 000 \pm 11\ 600$  personer. Storleken på detta konfidensintervall i relation till storleken på estimatet är klart större än motsvarande andel då det gäller det stora estimatet på första raden i tabellen. Konfidensintervallen för estimaten som är under 300 000 personer är relativt sett ännu större.

En jämförelse mellan uppgifterna i tabellerna 1–3 åskådliggör också att års- och kvartalsuppgifterna är exaktare än de månatliga uppgifterna. 95 procents konfidensintervall för kvartalsestimatet på 300 000 sysselsatta personer,  $300\ 000 \pm 6\ 700$  personer (tabell 2), är tydligt mindre än det ovan granskade konfidensintervallet för motsvarande månadsestimat. Årsestimaten är ännu exaktare än kvartalsestimaten (tabell 3). Denna skillnad i exaktheten är ändå inte lika stor som motsvarande skillnad mellan de månatliga uppgifterna och kvartalsuppgifterna.

**Tabell 2. Exempel på exaktheten av kvartalsestimaten av olika storleksklass: Antalet sysselsatta och arbetslösa efter kön, ålder och region.<sup>1)</sup>**

	Kvartals- estimat	Kvartalsestimatets felmarginaler (konfidensintervall på 95 %)	Medelfel	Relativt medelfel
	personer	personer	personer	%
<b>Sysselsatta</b>	2 400 000	± 16 100	8 200	0,3
	1 200 000	± 12 500	6 400	0,5
	600 000	± 8 800	4 500	0,8
	300 000	± 6 700	3 400	1,1
	100 000	± 4 700	2 400	2,4
	50 000	± 3 900	2 000	4,0
	10 000	± 2 000	1 000	10,0
<b>Arbetslösa</b>	230 000	± 8 800	4 500	2,0
	120 000	± 6 900	3 500	2,9
	90 000	± 6 100	3 100	3,4
	60 000	± 5 100	2 600	4,3
	30 000	± 3 500	1 800	6,0
	20 000	± 3 100	1 600	8,0
	10 000	± 2 400	1 200	12,0

1) Uppgifterna kan användas som riktgivande värden för exaktheten av motsvarande antal sysselsatta eller arbetslösa efter kön, ålder och region.

**Tabell 3. Exempel på exaktheten av årsestimaten av olika storleksklass: Antalet sysselsatta och arbetslösa efter kön, ålder och region.<sup>1)</sup>**

	Års- estimat	Årsestimatets felmarginaler (konfidensintervall på 95 %)	Medelfel	Relativt medelfel
	personer	personer	personer	%
<b>Sysselsatta</b>	2 400 000	± 15 700	8 000	0,3
	1 200 000	± 11 400	5 800	0,5
	600 000	± 7 800	4 000	0,7
	300 000	± 6 100	3 100	1,0
	100 000	± 3 300	1 700	1,7
	50 000	± 2 500	1 300	2,6
	10 000	± 800	400	4,0
<b>Arbetslösa</b>	230 000	± 7 100	3 600	1,6
	120 000	± 5 700	2 900	2,4
	90 000	± 4 500	2 300	2,6
	60 000	± 3 500	1 800	3,0
	30 000	± 2 400	1 200	4,0
	20 000	± 2 000	1 000	5,0
	10 000	± 1 600	800	8,0

1) Uppgifterna kan användas som riktgivande värden för exaktheten av motsvarande antal sysselsatta eller arbetslösa efter kön, ålder och region.

## Statistisk beskrivning av estimeringens tillförlitlighet

Estimeringsmetoden i arbetskraftsundersökningen bygger på kalibrering av vikter där de ursprungliga urvalsvikterna som beräknats utgående från urvalsschemat omarbetas med en regressionsmodell så att de önskade befolkningsfördelningarna blir korrekta.

Estimatens noggrannhet uppskattas med hjälp av deras medelfel. **Medelfel** (urvalsvariansens kvadratrots) anger hur tätt värdet av parametern, som estimerats utgående från observationer, har koncentrerats runt parametern för den population som mäts. Medelfellets storlek påverkas av urvalsschemat, antalet observationer i den aktuella total- eller delpopulationen, variationen förorsakad av undersökningsvariabelns fördelning samt egenskaperna hos beräkningsformeln.

Nyckeltal för tillförlitligheten av de observationer som härleds från medelfel är konfidensintervall och relativt medelfel. **Konfidensintervallet** beskriver bredden på det intervall där det faktiska värdet av parametern är i förhållande till estimatet som beräknats från urvalet. Vid beräkning av ett konfidensintervall fixeras önskad risknivå. Risknivån på 5 procent i arbetskraftsundersökningen innebär att om urvalsdragningen upprepades skulle det faktiska värdet på parametern i 95 fall av hundra vara inom konfidensintervallen och i 5 fall utanför.

**Relativt medelfel** (variationskoefficient) är medelfellets procentandel av estimatet. När medelfelet ställs i relation till estimatets storlek eliminerar effekten som beror på variabelskalan. Därför är värden på det relativa medelfelet hos olika variabler eller värden på samma variablers medelfel i olika delpopulationer enkla att jämföra med varandra.

För arbetskraftsundersökningens månatliga och kvartalsvisa uppgifter används som estimator för medelfel variansestimatören för den generaliserade regressionsestimaten (GREG). Eftersom arbetskraftsundersökningens urval byts ut gradvis under året inverkar det på årsestimatens statistiska exakthet och dess bedömning. Under två på varandra följande kvartal är 60 procent av intervjupersonerna de samma. Under ett år gäller 90 procent av intervjuerna personer som har intervjuats minst två gånger. De svar som samma personer gett under olika intervjuer under året korrelerar med varandra, om personernas arbetsmarknadsställning är oförändrad mellan intervjuomgångarna. För att beakta detta inbördes samband mellan svaren använder man i arbetskraftsundersökningen för uppskattning av årsestimatens medelfel en approximation av ett enstegs klusterurval, där man räknar ut en varians inom klustret för dem som intervjuas flera gånger om året. Klustren bildas utgående från intervjupersonen. Variansen inom klustret är noll ifall intervjupersonens arbetsmarknadsställning inte förändras under året mellan de olika intervjuomgångarna.

T.ex. medelfelet för årsestimatet på 230 000 arbetslösa är med denna metod 3 600 och konfidensintervallet  $230\,000 \pm 7\,100$  personer. Om alla intervjuer som ligger till grund för årsestimatet hade gällt olika personer skulle medelfelet för årsestimatet för arbetslösa ha varit 2 300 och konfidensintervallet  $230\,000 \pm 4\,500$  personer. Intervjuerna av samma personer under olika kvartal förklarar varför skillnaden i exakthet mellan arbetskraftsundersökningens årsuppgifter och kvartalsuppgifter inte är så stor som man kunde anta på basis av antalet intervjuer.

## 4. Tidsenlighet och rättidighet

Arbetskraftsundersökningens resultat publiceras per månad, kvartal och år. Kvartals- och årsresultaten är medeltal av månadsresultaten, dvs. de beskriver situationen under en ”genomsnittlig” vecka under den aktuella undersökningsperioden. Uppgifter som gäller arbetsinsats är summan av resultaten under perioderna. De uppgifter som publiceras är slutliga. Endast säsongrensningen kan i någon mån ändra de senaste säsongrensade månatliga resultaten. Månadsuppgifterna publiceras ungefär tre veckor efter att undersökningsperioden gått ut. Kvartalsuppgifterna publiceras samtidigt med uppgifterna för den sista månaden i respektive kvartal. Kvartalsuppgifterna är statistiskt sett tillförlitligare än månadsuppgifterna och innehåller mera detaljerad information bl.a. om sysselsättningen och arbetsinsatser efter näringsgren samt exaktare regionala uppgifter. Mer detaljerade resultat publiceras i årsstatistiken. Material levereras kvartalsvis till EU:s statistikbyrå, Eurostat. Materialet används för att framställa statistik över medlemsländerna.



## 5. Tillgänglighet och transparens

Resultaten av arbetskraftsundersökningen publiceras i serien Arbetsmarknaden som ingår i Finlands officiella statistik (FOS). De mest centrala resultaten för respektive månad, kvartal och år publiceras på bestämda dagar på internet på arbetskraftsundersökningens ingångssida [http://tilastokeskus.fi/til/tyti/index\\_sv.html](http://tilastokeskus.fi/til/tyti/index_sv.html). Via länkarna på ingångssidan kommer man bl.a. till statistikens kvalitetsbeskrivning, begrepp och definitioner samt arbetskraftsundersökningens avgiftsfria statistikdatabastabeller (StatFin). Över internet fås uppgifter också ur Statistikcentralens avgiftsbelagda tidsseriedatabas ASTIKA. Eurostat publicerar arbetskraftsundersökningens kvartals- och årsuppgifter på sin egen webbplats.

Arbetskraftsstatistikens årspublicering innehåller en översikt över det gångna statistikåret, definitioner på centrala begrepp, beskrivningar av använda klassificeringar, tidsserie- och årstabeller samt denna kvalitetsbeskrivning för arbetskraftsundersökningen. Uppgifterna i arbetskraftsundersökningen publiceras dessutom regelbundet i Statistisk årsbok för Finland samt i Statistisk översikt. Förfrågningar om avgiftsbelagda specialutredningar kan riktas till arbetskraftsundersökningens informationstjänst.

Uppgifterna i arbetskraftsundersökningen överläts inte i identifierbar form till någon utanför Statistikcentralen (Statistiklagen 280/2004, Personuppgiftslagen 523/1999). Materialet kan överlätas för vetenskaplig forskning och statistiska utredningar endast på basis av ett separat avtal och efter att identifikationsuppgifterna har raderats. Det material som bearbetats för EU-arbetskraftsundersökningen levereras till EU:s statistikbyrå utan identifikationsuppgifter. Uppgifterna i arbetskraftsundersökningen skyddas enligt den skyddsklass som definierats i Statistikcentralens datasekretessanvisning.

Dataskyddsbeskrivningen finns på adressen:

[http://www.stat.fi/meta/tietosuojaselosteet/tietosuojaseloste\\_tyovoimatutkimus\\_sv.html](http://www.stat.fi/meta/tietosuojaselosteet/tietosuojaseloste_tyovoimatutkimus_sv.html).

Informationstjänst [tyovoimatutkimus@stat.fi](mailto:tyovoimatutkimus@stat.fi) och tfn 029 551 1000.

## 6. Jämförbarhet

En månatlig arbetskraftsundersökning har gjorts sedan år 1959, till att börja med under namnet arbetskraftsfrågan. Under denna tid har dess uppgiftsinnehåll, insamlingssätt och metoder utvecklats flera gånger. De viktigaste uppgifterna finns att tillgå som en jämförbar tidsserie fr.o.m. år 1989.

Till att börja med gjordes datainsamlingen, som då var innehållsmässigt mindre omfattande, som en postenkät. År 1976 blev uppgiftsinnehållet mer omfattande och metoden reviderades. Åren 1977–93 bestod undersökningen av en månadsenkät och en kompletterande årsintervju, som gjordes per telefon. Datainsamlingen för månadsenkäten ändrades år 1983 från en postenkät till en telefonintervju, vilket gjorde att bortfallet minskade från omkring 30 procent till 4 procent.

Efter att Finland gick med i Europeiska unionen harmoniserades arbetskraftsundersökningen med EU:s gemensamma arbetskraftsundersökning. Till en början, under åren 1995–1998, samlades uppgifterna för EU-arbetskraftsundersökningen in via separata intervjuundersökningar på våren. Månadsundersökningen reviderades stegvis att svara mot EU-arbetskraftsundersökningen. Under år 1997 utvidgades innehållet i månadsundersökningen, vid datainsamlingen övergick man till datorstödda telefonintervjuer (CATI) och begreppen och definitionerna förenhetligades för att bättre än tidigare motsvara Europeiska unionens och FN:s internationella arbetsorganisation ILO:s anvisningar och rekommendationer. Definitionen av arbetslös justerades ännu i maj 1998 och de publicerade tidsserierna korrigerades retroaktivt att motsvara de reviderade definitionerna.

I april 1999 utvidgades innehållet i arbetskraftsundersökningen ytterligare, då månadsundersökningen och EU:s arbetskraftsundersökning sammanslogs till en kontinuerlig arbetskraftsundersökning. Från och med början av år 2000 övergick man till kontinuerlig undersökning, medan man tidigare samlade in varje månads uppgifter under en undersökningsvecka. Övergången till kontinuerlig undersökning inverkar på uppgifterna om arbetsdag och arbetstimmar, vilket gjort att de fr.o.m. år 2000 inte är helt jämförbara med tidigare uppgifter. Fr.o.m. år 2003 utvidgades undersökningsinnehållet med en s.k. hushållsdel som samlas in med ett delurval. År 2008 infördes en ny datainsamlingsblankett: datainnehållet i undersökningen ändrades något och man övergick till att samla in en del av uppgifterna med ett delurval, vars uppgifter bara används som årsuppgifter.

## 7. Tydlighet och konsistens

Förutom arbetskraftsundersökningen är Statistikcentralens statistik som gäller arbetsmarknaden statistiken över lediga arbetsplatser, undersökning om arbetsförhållanden, statistiken över arbetskonflikter, statistiken över olycksfall i arbetet samt sysselsättningsstatistiken.

Av dessa producerar sysselsättningsstatistiken information om befolkningens verksamhet i förhållande till arbetsmarknaden. På grund av datainsamlingsättet och definitionen av sysselsatta och arbetslösa avviker uppgifterna i sysselsättningsstatistiken något från uppgifterna i arbetskraftsundersökningen. Sysselsättningsstatistiken är ett totalmaterial som baserar sig på olika myndigheters registeruppgifter. De uppgifter i sysselsättningsstatistiken som berättar om personernas verksamhet gäller i huvudsak årets sista vecka. Statistikens uppgifter om arbetslöshet baserar sig på arbets- och näringsministeriets register över arbetssökande. Färdigställandet av statistiken tar drygt 1 1/2 år, de preliminära uppgifterna färdigställs ungefär inom ett år. Eftersom sysselsättningsstatistiken är ett totalmaterial ger den bättre regionala uppgifter (även efter kommun) än arbetskraftsundersökningen samt uppgifter om små befolkningsgrupper, t.ex. om små näringsgrenar och yrkesområden. Begreppen i sysselsättningsstatistiken som bygger på administrativa register är inte internationellt jämförbara.

Statistikcentralen använder uppgifterna i arbetskraftsundersökningen vid sammanställandet av nationalräkenskaperna. Vid definieringen av de mest centrala begreppen i arbetskraftsundersökningen, så som befolkning, sysselsättning och arbetstimmar, följer man på grund av detta i så stor utsträckning som möjligt rekommendationerna i nationalräkenskaperna (FN:s System of National Accounts, SNA och European System of Accounts, ESA). I arbetskraftsundersökningen avviker definieringen av den offentliga sektorn något från sektorindelningen i nationalräkenskaperna. Värnpliktiga klassificeras i nationalräkenskaperna enligt ILO:s rekommendation som sysselsatta, medan värnpliktiga enligt arbetskraftsundersökningen är utanför arbetskraften.

De resultat om Finlands arbetskraftsundersökning som Europeiska unionens statistikbyrå Eurostat publicerar avviker från de resultat som publiceras i Finland på den punkten att värnpliktiga inte alls ingår i Eurostats uppgifter. I de flesta EU-länderna hör värnpliktiga inte till arbetskraftsundersökningens population, dvs. till den befolkning som bor i privata hushåll. Detta leder till skillnader i resultaten i synnerhet då det gäller 15–24-åringar. I de siffror som publiceras i Finland finns de personer som fullgör sin värnplikt med i befolkning utanför arbetskraften. I vissa fall kan det uppstå skillnader på grund att Eurostats siffror innehåller hela den befolkning som bor i privata hushåll oberoende av ålder, medan siffrorna i Finland omfattar 15–74-åringar.

Arbets- och näringsministeriet publicerar också siffror om arbetslösa arbetssökande. Arbets- och näringsministeriets uppgifter bygger på en registerbaserad arbetsförmedlingsstatistik, som beskriver situationen månadens sista vardag. Definieringen av arbetslöshet i arbetsförmedlingsstatistiken bygger på lagstiftning och administrativa bestämmelser, vilket gör att de statistiska uppgifterna inte är internationellt jämförbara. Arbetsförmedlingsstatistiken förutsätter inte bl.a. att en arbetslös lika aktivt söker arbete som arbetskraftsundersökningen. Det finns också skillnader när det gäller godkännande av studerande som arbetslösa. Information om skillnaderna mellan statistik finns på adressen [http://tilastokeskus.fi/til/tyti/tyti\\_2019-09-13\\_men\\_001\\_sv.html](http://tilastokeskus.fi/til/tyti/tyti_2019-09-13_men_001_sv.html).

## Förfrågningar

Ulla Hannula 029 551 2924

Joanna Viinikka 029 551 3796

Ansvarig statistikdirektör:  
Jari Tarkoma

[tyovoimatutkimus@stat.fi](mailto:tyovoimatutkimus@stat.fi)  
[www.stat.fi](http://www.stat.fi)

Källa: Arbetskraftsundersökning 2020, juli. Statistikcentralen