

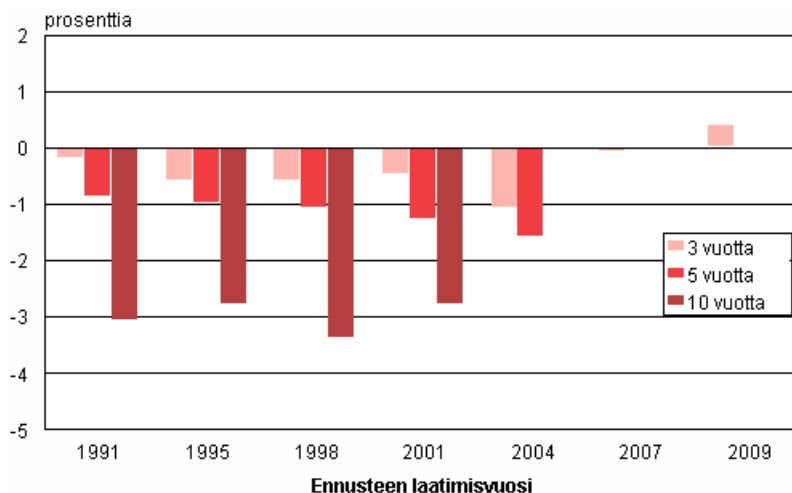
Väestöennuste 2012–2060

Ennuste 65 vuotta täyttäneiden määrästä pienenee hieman

Tilastokeskuksen uudessa väestöennusteessa 65 vuotta täyttäneiden määrä tulevaisuudessa on hieman edellistä väestöennustetta alhaisempi. Vuosien 2009–2011 kuolleisuuskehityksen seurauksena 65 vuotta täyttäneiden määrä on uusimman ennusteen mukaan vuonna 2040 vajaat 3 prosenttia alhaisempi verrattuna vuonna 2009 julkistettuun ennusteeseen.

Pitkällä aikavälillä kuolleisuuden aleneminen on väestöennusteissa aina arvioitu todellista pienemmäksi. Vuosina 1991–2004 laadituissa väestöennusteissa 65 vuotta täyttäneiden määrän ennuste on ollut viiden vuoden ennusteperiodilla 0,9–1,6 prosenttia liian alhainen toteutuneeseen kehitykseen verrattuna. Vuonna 2007 laaditussa väestöennusteessa ennustepoikkeama viiden vuoden ennusteperiodilla oli 0,0 prosenttia.

65 vuotta täyttäneiden määrän ennustepoikkeama todellisesta kehityksestä eri väestöennusteissa kolmen, viiden ja 10 vuoden ennusteperiodilla



Työikäisen väestön osuus pienenee

Työikäisten väestön määrän ennustetaan vähenevän vuoteen 2030 mennessä 117 000 henkilöllä nykyisestä. Sen jälkeen työikäisen väestön määrä alkaa ennusteen mukaan hitaasti nousta. Työikäisten (15–64-vuotiaiden) osuus väestöstä pienenee nykyisestä 65 prosentista 58 prosenttiin vuoteen 2030 ja 57 prosenttiin vuoteen 2060 mennessä. Vuonna 2060 työikäisten väestön määrä olisi lähes sama kuin nykyisin, mutta työikäisen väestön osuus koko väestöstä olisi yhdeksän prosenttiyksikköä nykyistä alhaisempi.

Niin sanottu omavaraisennuste kuvaa tilannetta, jossa maahan- ja maastamuuttoja ei olisi lainkaan ja väestön määrään ja ikärakenteeseen vaikuttaisivat vain syntyvyys ja kuolleisuus. Omavaraisennusteessa työikäisen väestön määrä vähenisi vuoteen 2030 mennessä 393 000 henkilöllä ja vuoteen 2050 mennessä 556 000 henkilöllä.

Väestöllinen huoltosuhde heikkenee

Yli 65-vuotiaiden osuuden väestöstä arvioidaan nousevan nykyisestä 18 prosentista 26 prosenttiin vuoteen 2030 ja 28 prosenttiin vuoteen 2060 mennessä. Väestöllinen huoltosuhde eli lasten ja eläkeikäisten määrä sataa työikäistä kohden nousee lähitulevaisuudessa.

Väestöllinen huoltosuhde oli vuoden 2011 lopussa 52,9. Ennusteen mukaan 60 huollettavan raja ylittyisi vuonna 2017 ja 70 huollettavan raja vuoteen 2028 mennessä. Vuonna 2060 väestöllinen huoltosuhde olisi 77.

Tilastokeskuksen ennuste on trendilaskelma

Tilastokeskuksen väestöennusteet perustuvat havaintoihin syntyvyyden, kuolevuuden ja muuttoliikkeen menneestä kehityksestä. Niitä laadittaessa ei oteta huomioon taloudellisten, sosiaalisten eikä muiden yhteiskunta- tai aluepoliittisten päätösten mahdollista vaikutusta tulevaan väestönkehitykseen. Laskelmat ilmaisevat lähinnä sen, mihin väestökehitys johtaa, jos se jatkuu nykyisen kaltaisena. Niitä ei siis tule tulkita vääjäämättä toteutuvana kehityksenä. Väestöennusteen tehtävä on tarjota päättäjille työkaluja sen arvioimiseksi, tarvitaanko toimia, joilla kehitykseen voidaan vaikuttaa.

Väestöennuste on laadittu koko maan osalta vuoteen 2060 ja alueittain vuoteen 2040 asti. Väestöennusteessa oletetaan, että syntyvyys ja muuttovoitto ulkomailta pysyvät havaitulla tasolla ja kuolevuuden aleneminen jatkuu havaitun kaltaisena. Ennusteen mukaan vuonna 2032 vuotuinen kuolleiden määrä ylittää syntyneiden määrän, mutta nettomaahanmuuton oletetaan pitävän väestönkasvua yllä vielä sen jälkeen. Vuotuisiksi nettomaahanmuutoksi on ennusteessa oletettu 17 000 henkeä.

Sisällys

Taulukot

Liitetaulukot

Liitetaulukko 1. Väestö ikäryhmittäin koko maa 1900–2060 (vuodet 2020–2060: ennuste).....4

Kuviot

Liitekuviot

Liitekuvio 1. Väestöllinen huoltosuhde 1865–2060.....5

Liitekuvio 2. Väestö iän ja sukupuolen mukaan 2011, todellinen.....5

Liitekuvio 3. Väestö iän ja sukupuolen mukaan 2030, ennuste 2012.....5

Liitekuvio 4. Väestö iän ja sukupuolen mukaan 2050, ennuste 2012.....6

Laatuseloste: Väestöennuste 2012–2060.....7

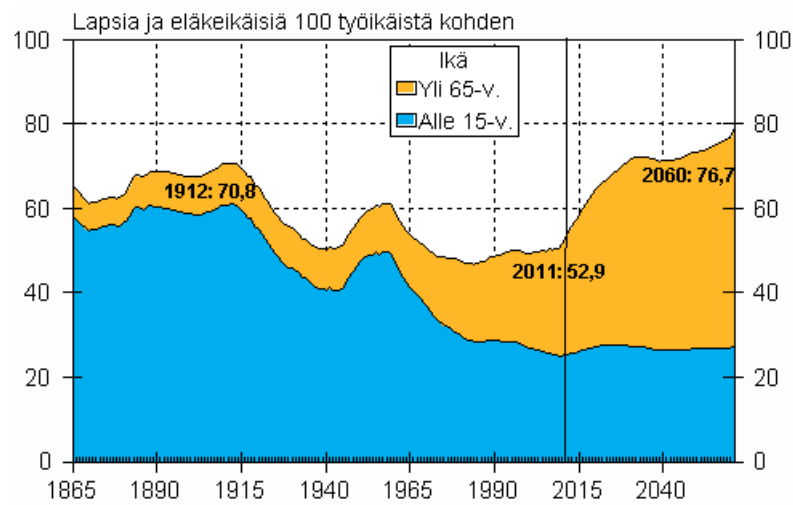
Liitetaulukot

Liitetaulukko 1. Väestö ikäryhmittäin koko maa 1900–2060 (vuodet 2020–2060: ennuste)

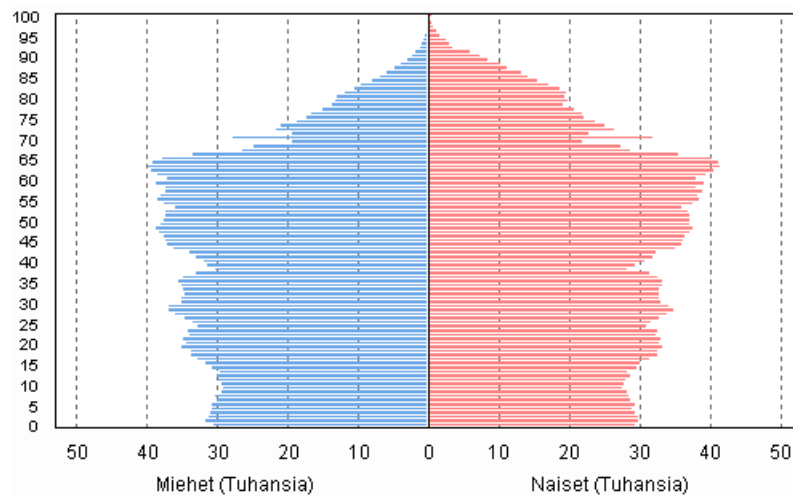
Vuosi	Ikäluokat yhteensä	0–14	15–64	65-	0–14 %	15–64 %	65- %
1900	2 655 900	930 900	1 583 300	141 700	35,1	59,6	5,3
1910	2 943 400	1 049 400	1 724 500	169 500	35,7	58,6	5,8
1920	3 147 600	1 051 000	1 908 300	188 300	33,4	60,6	6,0
1930	3 462 700	1 018 300	2 227 200	217 200	29,4	64,3	6,3
1940	3 695 617	995 599	2 464 107	235 911	26,9	66,7	6,4
1950	4 029 803	1 208 799	2 554 354	266 650	30,0	63,4	6,6
1960	4 446 222	1 340 187	2 778 234	327 801	30,1	62,5	7,4
1970	4 598 336	1 118 550	3 052 298	427 488	24,3	66,4	9,3
1980	4 787 778	965 209	3 245 187	577 382	20,2	67,8	12,1
1990	4 998 478	964 203	3 361 310	672 965	19,3	67,2	13,5
2000	5 181 115	936 333	3 467 584	777 198	18,1	66,9	15,0
2010	5 375 276	887 677	3 546 558	941 041	16,5	66,0	17,5
2020	5 631 017	932 596	3 425 603	1 272 818	16,6	60,8	22,6
2030	5 847 678	936 712	3 415 342	1 495 624	16,0	58,4	25,6
2040	5 984 898	923 027	3 495 360	1 566 511	15,4	58,4	26,2
2050	6 095 858	940 800	3 515 618	1 639 440	15,4	57,7	26,9
2060	6 227 635	948 631	3 523 775	1 755 229	15,2	56,6	28,2

Liitekuviot

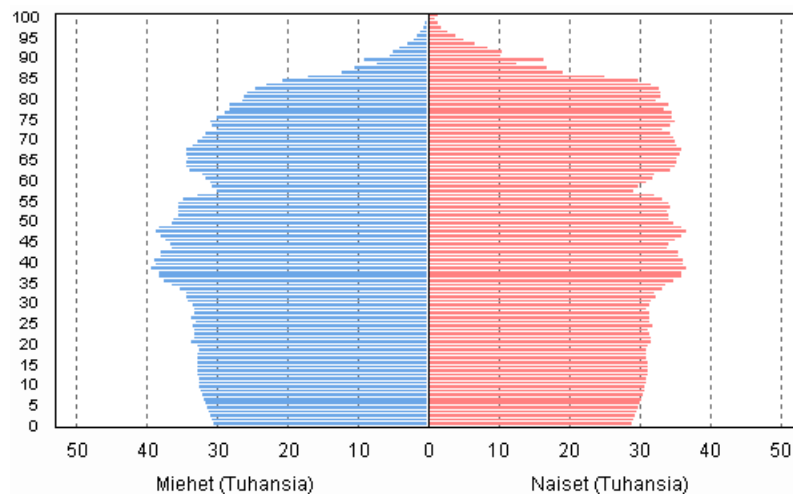
Liitekuvio 1. Väestöllinen huoltosuhde 1865–2060



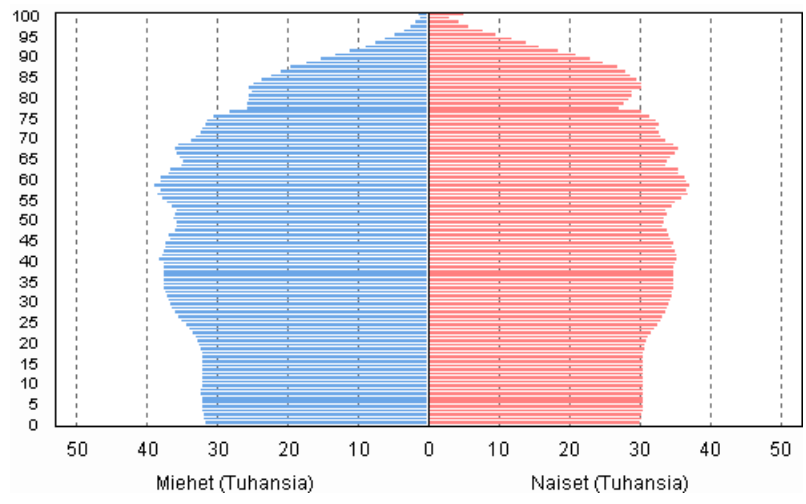
Liitekuvio 2. Väestö iän ja sukupuolen mukaan 2011, todellinen



Liitekuvio 3. Väestö iän ja sukupuolen mukaan 2030, ennuste 2012



Liitekuvio 4. Väestö iän ja sukupuolen mukaan 2050, ennuste 2012



Laatuseloste: Väestöennuste 2012–2060

1. Tilastotietojen relevanssi

Tämän väestöennusteen perusväkilukuina ovat olleet vuoden 2011 lopun kunnittaiset väkiluvut 1-vuotiskäryhmittäin sukupuolen mukaan. Ennuste on laskettu kunnittain ja kunnittaisista tiedoista on saatu summaamalla maakuntien ja koko maan luvut. Ennustetietoja on mahdollista tulostaa myös käyttäen mitä tahansa muutakin kunnista muodostuvaa aluejakoa. Väkilukutietojen lisäksi on saatavana ennusteen mukaiset syntyneiden, kuolleiden ja muuttaneiden määrät sekä ennusteen laskennassa käytetyt kertoimet.

Ennusteesta on kaksi laskelmaa:

- Muuttoliikkeen sisältävä laskelma (laskelma 1), jossa on otettu huomioon syntyvyyden, kuolevuuden, kuntien välisen muuttoliikkeen ja siirtolaisuuden vaikutus väestönkehitykseen.
- Omavaraislaskelma (laskelma 2) ilmaisee, millainen tuleva väestönkehitys olisi ilman muuttoliikettä. Laskelmassa on otettu huomioon vain syntyvyyden ja kuolevuuden vaikutus väestönkehitykseen. Syntyvyys- ja kuolevuusoletukset ovat samat kuin laskelmassa 1. Etenkin syntyneiden määrät ovat laskelmissa kuitenkin erilaiset, koska muuttoliikkeen sisältävässä laskelmassa muuttajat omaksuvat tuloalueen hedelmällisyyden.

Tilastollinen päätoimisto julkaisi ensimmäisen Suomen tulevaa väestönkehitystä koskevan ennustelaskelman vuonna 1934. Vuonna 1953 asetetun tilastokomitean mietinnössä vuonna 1956 esitettiin, että väestöennusteita on laadittava säännöllisin väliajoin. Ensimmäiset ennusteet koskivat koko maan tulevaa väestönkehitystä. Alueellisia ennusteita ryhdyttiin laatimaan 1960-luvulla.

Vuonna 1973 valtioneuvoston kanslian asettama ns. väestöennusteryhmä julkaisi raporttinsa ”Väestöennusteiden laadinnan järjestäminen” (Valtioneuvoston kanslian julkaisuja 1973:1). Väestöennusteet määriteltiin raportissa seuraavasti: ”Väestöennusteet ovat väestönkehitykseen vaikuttavien tekijöiden menneeseen kehitykseen perustuvia laskelmia, joihin ei sisälly ennusteen laatijan suunnittelemaa väestönkehitystä eikä aluepoliittista tahdonilmaisua.”

Raportin mukaan väestöennusteet ”ilmaisevat päätöksentekijöille lähinnä sen, mihin kehitys johtaa, jos yhteiskuntapolitiikka pysyy entisellään. Päätöksentekijöiden on arvioitava kehityksen suotavuus ja harkittava tämän perusteella, voidaanko ennusteita käyttää toimintojen mitoituspäätösten ja investointipäätösten perustana.”

2. Tilastotutkimuksen menetelmäkuvaus

Tilastokeskuksen käyttämä väestöennustemenetelmä on ns. demografinen komponenttimalli, jossa väestön tuleva määrä ja rakenne lasketaan ikäryhmittäisten syntyvyys-, kuolevuus- ja muuttokerrointen avulla. Kertoimet on laskettu viime vuosien väestötilastojen perusteella. Kertoimien satunnaisvaihtelun vähentämiseksi kertoimet on laskettu useammalta vuodelta ja lisäksi kuntia on ryhmitelty syntyvyys-, kuolevuus- ja lähtömuuttoalueiksi.

Syntyvyys

Syntyvien määrän laskemiseksi kunnat on ryhmitelty 88 hedelmällisyysalueeksi vuosien 2007–2011 kokonaishedelmällisyysluvun perusteella. Asukasluvultaan 35 000 hengen kunnat ovat omia hedelmällisyysalueitaan. Asukasluvultaan tätä pienemmät kunnat on yhdistelty noin 30 000–60 000 hengen hedelmällisyysalueiksi. Asukasluvultaan pienille kunnille on etsitty saman hedelmällisyystason omaavia kuntia koko maan tasolla. Aiemmin yhdistelty suoritetettiin maakuntien sisällä. Hedelmällisyysalueita muodostettaessa on samalla tarkasteltu myös ikäryhmittäistä hedelmällisyyttä.

Hedelmällisyysalueille on laskettu ikäryhmittäiset (14–50-vuotiaille naisille) hedelmällisyysluvut vuosilta 2007–2011. Samaan hedelmällisyysalueeseen kuuluvien kuntien hedelmällisyyskertoimet ovat siis samat. Ennusteessa hedelmällisyysluvut on pidetty vakiona koko ennustekauden. Koko maan keskimääräinen kokonaishedelmällisyysluku eli kunkin naisen elinaikanaan synnyttämä lapsimäärä on keskimäärin 1,82.

Kuolevuus

Kuolleiden määrän laskemiseksi on muodostettu 19 kuolevuusaluetta. Asukasluvultaan viisi suurinta kuntaa (vähintään 175 000 hengen kunnat) ovat omia kuolevuusalueitaan ja tätä pienemmät kunnat on yhdistelty noin 150 000–400 000 hengen kuolevuusalueiksi. Kunnat on ryhmitelty kuolevuusalueisiin vuosien 2005–2011 ikä- ja sukupuolivakioidun kuolleisuuden perusteella. Se mihin kuolevuusalueeseen kunta kuuluu ei näin ollen riipu kunnan maantieteellisestä sijainnista.

Satunnaisvaihtelun vähentämiseksi kaikilla kuolevuusalueilla käytetään koko maan kuolevuuskertoimia 0–17-vuotiaiden ja 90–104-vuotiaiden osalta. Aluekohtaiset kertoimet ovat käytössä 18–89 -vuotiaiden kohdalla. Ikäryhmittäiset kuolevuusluvut on laskettu vuosilta 2007–2011. Kuolevuuden vuotuisen muutoksen ikä- ja sukupuoliryhmittäiset kertoimet on saatu laskemalla, kuinka paljon kuolevuus muuttui vuosista 1987–1991 vuosiin 2007–2011. Minkään ikäryhmän kuolevuutta ei ole kuitenkaan nostettu.

Muuttoliike

Kunnat on jaettu 88 lähtömuuttokategoriaan 0–6- ja 16–44-vuotiaiden lähtömuuttoalttiuden perusteella vuosina 2007–2011. Asukasluvultaan 35 000 hengen kunnat ovat omia lähtömuuttoalueitaan. Asukasluvultaan pienemmät kunnat on yhdistelty noin 20 000–40 000 hengen lähtömuuttoalueiksi. Asukasluvultaan pienille kunnille on etsitty saman lähtömuuttoalttiuden omaavia kuntia koko maan tasolla. Aiemmin yhdistelty suoritetiin maakuntien sisällä. Lähtömuuttoalueiden ikäryhmittäiset lähtömuuttokertoimet sukupuolittain on laskettu vuosien 2007–2011 perusteella.

Koko maa on jaettu 15 suurmuuttoalueeseen. Suurmuuttoalueet ovat vähintään 100 000 hengen alueita, jotka on muodostettu suurten aluekeskusten ympärille (pl. Uusimaa ja Ahvenanmaa). Kunnan suurmuuttoalue määräytyy sen mukaan, mihin aluekeskukseen tai aluekeskuksen ympäristökuntiin kunnasta on eniten muuttoliikettä ollut vuosien 2007–2011 aikana. Etelä-Suomeen muuttoalueita on muodostettu enemmän, koska väestön määrä ja alueella tapahtuvien muuttojen määrä vaativat pienempiä aluekokonaisuuksia.

Suurmuuttoalueiden välisiä muuttoja väestöennusteessa lasketaan muuttotodennäköisyyksien avulla. Ensin lasketaan kunkin suurmuuttoalueen lähtömuuttajien kokonaismäärä summaamalla suurmuuttoalueeseen kuuluvien kuntien lähtömuuttajien määrä. Tämän jälkeen muuttotodennäköisyyksien avulla lasketaan kuinka suuri osa lähtömuuttajista jää omaan suurmuuttoalueeseen ja kuinka suuri osa menee muihin suurmuuttoalueisiin. Ikäryhmittäiset suurmuuttoalueiden väliset muuttotodennäköisyydet sukupuolittain on laskettu vuosien 2007–2011 perusteella.

Kunnille on laskettu tulomuutto-osuudet kussakin ikä- ja sukupuoliryhmässä a) omaan suurmuuttoalueeseen jääneistä muuttajista, b) muilta suurmuuttoalueilta tulevista muuttajista ja c) ulkomailta suurmuuttoalueelle muuttajista. Osuudet on laskettu sen suurmuuttoalueen tulomuuttojen summasta, johon kunta kuuluu. Tulomuutto-osuudet oman suurmuuttoalueen muuttajista ja muilta suurmuuttoalueilta tulevista muuttajista on laskettu vuosien 2007–2011 perusteella sekä ulkomailta muuttajista vuosien 2007–2011 perusteella. Ennustekautena kaikki muuttokertoimet ja tulomuutto-osuudet on pidetty vakioina.

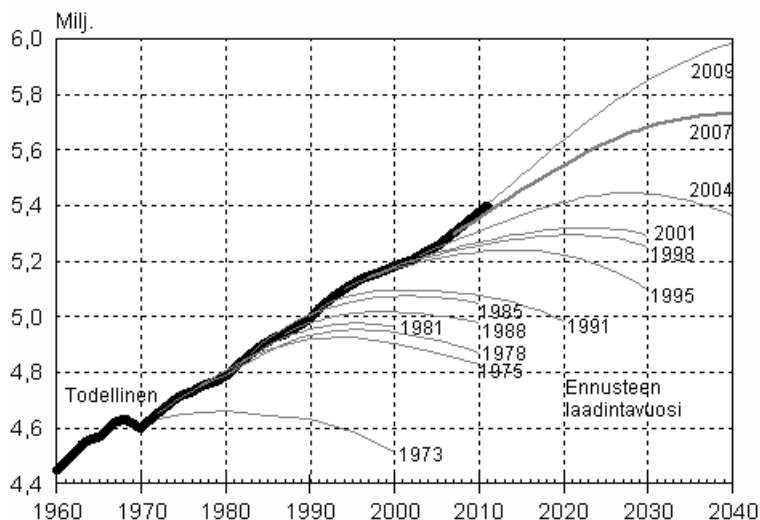
Muuttoliikkeen sisältävässä laskelmassa koko maan vuotuisen nettomaahanmuuton on oletettu olevan 17 000 henkeä koko ennustekauden ajan. Maahanmuutto saadaan laskemalla koko maan maastamuutto ja summaamalla siihen oletettu nettomaahanmuutto. Maahanmuuton ikäjakauma on laskettu vuosien 2007–2011 maahanmuuttojen perusteella. Maahanmuutto jaetaan suurmuuttoalueille kunkin alueen maahanmuutto-osuuskertoimella. Suurmuuttoalueiden maahanmuutto-osuus koko maan maahanmuutosta on laskettu ikäryhmittäin ja sukupuolittain vuosien 2007–2011 perusteella. Kuntien maahanmuutto on laskettu tulomuutto-osuuskertoimilla oman suuralueen maahanmuuttojen summasta.

Väestöennusteessa käytettävistä oletuksista on keskusteltu laajapohjaisessa asiantuntijaryhmässä.

3. Tietojen oikeellisuus ja tarkkuus

Kuviossa 1 on esitetty Tilastokeskuksen kunnittaisten väestöennusteiden koko maan väkiluvut vuoden 1973 ennusteesta lähtien. Muutamaa poikkeusta lukuun ottamatta uuden ennusteen väkiluku on kulkenut edellisen ennusteen yläpuolella, kun todellinen väestönkehitys on ylittänyt ennusteen. Merkittävin syy aikaisempien ennusteiden jäämiseen alle todellisen kehityksen on ollut siinä, että maahanmuuttovoittoa on oletettu saatavan vain muutamana alkuvuonna, minkä jälkeen nettomaahanmuutto on oletettu nolllaksi. Lisäksi aikaisemmissa ennusteissa kuolevuuden alenemisen on oletettu pysähtyvän muutaman vuosikymmenen jälkeen.

Kuvio 1. Koko maan väkiluku Tilastokeskuksen vuosien 1973–2009 kunnittaisissa väestöennusteissa



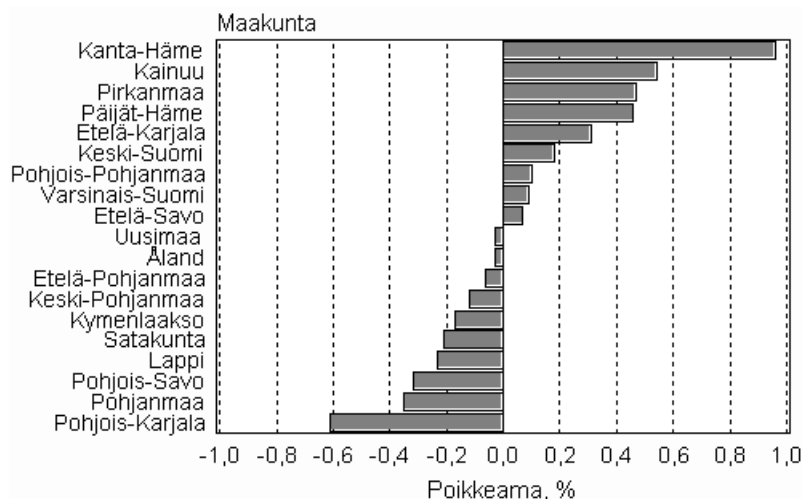
Taulukossa A on verrattu vuoden 2009 ennusteen lukuja todellisiin lukuihin kahtena ensimmäisenä ennustevuonna. Ennusteen mukainen syntyneiden ja kuolleiden määrä on osunut hyvin kohdalleen ensimmäisenä kahtena ennustevuotena, mutta nettomaahanmuutto on ollut huomattavasti ennusteen oletusarvoa suurempi.

Taulukko A. Vuoden 2009 väestöennusteen poikkeamat todellisista luvuista 2009–2011

	Vertailu	Vuosi		
		2009	2010	2011
Väkiluku 31.12.	Ennuste	5 352 208	5 378 165	5 404 240
	Todellinen	5 351 427	5 375 276	5 401 267
	Erotus	781	2 889	2 973
Väkiluvun muutos	Ennuste	25 894	25 957	26 075
	Todellinen	25 113	23 849	25 991
	Erotus	781	2 108	84
Syntyneet	Ennuste	60 013	60 382	60 750
	Todellinen	60 430	60 980	59 961
	Erotus	-417	-598	789
Kuolleet	Ennuste	49 128	49 405	49 664
	Todellinen	49 883	50 887	50 585
	Erotus	-755	-1 482	-921
Nettomaahanmuutto	Ennuste	15 000	15 000	15 000
	Todellinen	14 548	13 731	16 821
	Erotus	452	1 269	-1 821
Kokonaishedelmällisyys	Ennuste	1,850	1,850	1,850
	Todellinen	1,864	1,870	1,827
	Erotus	-0,014	-0,020	0,023
Elinajanodote, miehet (0-vuotiaat)	Ennuste	76,61	76,90	77,18
	Todellinen	76,48	76,71	77,17
	Erotus	0,13	0,19	0,01
Elinajanodote, naiset (0-vuotiaat)	Ennuste	83,28	83,50	83,71
	Todellinen	83,14	83,23	83,53
	Erotus	0,14	0,27	0,18
Elinajanodote, miehet (65-vuotiaat)	Ennuste	17,44	17,61	17,80
	Todellinen	17,16	17,30	17,55
	Erotus	0,28	0,31	0,25
Elinajanodote, naiset (65-vuotiaat)	Ennuste	21,36	21,53	21,71
	Todellinen	21,19	21,16	21,37
	Erotus	0,17	0,37	0,34

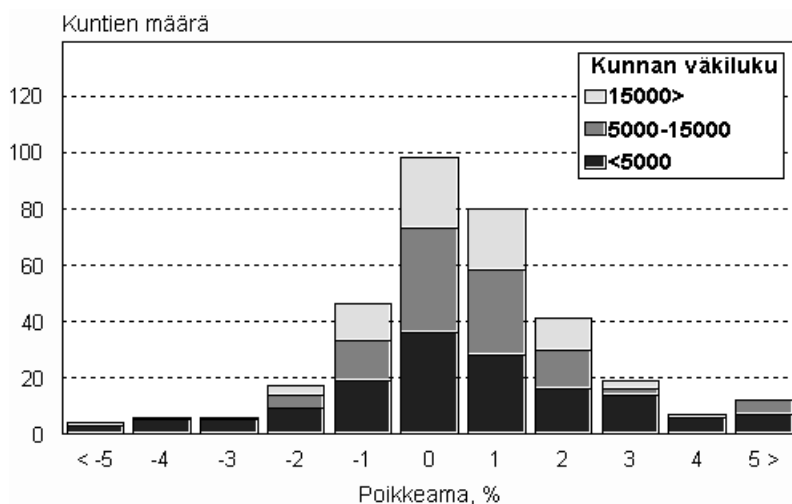
Kuviossa 2 on maakuntien ennusteväkilukujen suhteelliset poikkeamat todellisista luvuista kolmannen ennustevuoden lopussa.

Kuvio 2. Vuoden 2009 maakunnittaisten ennusteväkilukujen poikkeama todellisista luvuista vuoden 2011 lopussa



Kuviossa 3 on kuvattu kuntien ennusteväkilukujen poikkeamat todellisista luvuista kolmantena ennustevuonna erisuuruissa kunnissa. Ennusteiden suhteelliset poikkeamat todellisista luvuista ovat yleensäkin sitä suurempia, mitä pienemmästä alueesta ja mitä kaukaisemmasta tulevaisuudesta on kysymys.

Kuvio 3. Vuoden 2009 kunnittaisten ennusteväkilukujen poikkeamat todellisista luvuista 31.12.2011



Kunnittaiset ennusteet on laadittava kaikille kunnille samoin perustein. Kuntien käsittely ”yksilöllisesti” olisi mahdotonta, ja niinpä on aina esiintynyt ja tulee esiintymään tapauksia, joissa esim. ennustekertoimien laskentaperiodi on ollut kunnan kannalta jollakin tapaa poikkeuksellinen, jolloin ennuste poikkeaa trendikehityksestä suuntaan taikka toiseen.

Asukasluvultaan pienten kuntien ennustepoikkeamat johtuvat pääsääntöisesti siitä, että niiden ennustekertoimet eivät vastaa todellista lähtömuuton, tulomuuton, hedelmällisyyden tai kuolevuuden tasoa. Pienet kunnat on yhdisteltävä suuremmiksi kokonaisuuksiksi satunnaisvaihtelun vähentämiseksi.

Aiemmin väestöennusteissa koko maa oli jaettu neljään kuolevuusalueeseen. Nyt käytettävä kuolevuusalueiden määrä on huomattavasti suurempi. Kuolevuusalueita on lisätty, jotta alueelliset tasoerot

saataisiin paremmin huomioitua, koska kunnittaisessa väestöennusteessa on aina ollut ylikuolleisuutta. Satunnaisvaihtelun vähentämiseksi kuolevuuskertoimet on laskettu pidemmältä ajanjaksolta ja käytetty tietyille ikäryhmille (0–17 ja 90–104+) koko maan kuolevuuskertoimia.

4. Julkaistujen tietojen ajantasaisuus ja oikea-aikaisuus

Tilastokeskuksessa on laadittu kunnittaisia väestöennusteita noin kolmen vuoden välein. Väli vuosina laadittiin aiemmin koko maata koskevia ennustelaskelmia, jotka perustuivat erilaisiin oletuksiin, esim. matala, keskimääräinen ja korkea vaihtoehto. Viime vuosina vaihtoehtolaskelmia on laadittu lähinnä vain maksullisina toimeksiantoina, jolloin laskelmat ovat perustuneet tilaajan toivomiin oletuksiin.

Vuoden 1998 ennusteen yhteydessä laskettiin koko maalle ns. stokastinen ennuste Joensuun yliopistossa kehitetyllä PEP-ohjelmistolla (Program for Error Propagation). Siinä väestömuutoskomponentit vaihtelevat niin kuin ne ovat menneisyydessä vaihdelleet, ja syntyneestä ennustetietokannasta saadaan esim. jonkin tilastotiedon vaihteluväli halutulla todennäköisyydellä. (Lisätietoja ks. Juha M. Alho: A Stochastic Forecast of the Population of Finland. Katsauksia 1998:4).

Vuoden 2012 kunnittainen ennuste on laadittu vuoteen 2060 saakka. Alueittain se on julkistettu vuoteen 2040.

5. Tietojen saatavuus ja läpinäkyvyys/selkeys

Vuoteen 1972 saakka kunnittaiset väestöennusteet julkaistiin Tilastollisia tiedonantoja –sarjassa, sitten vuoteen 1985 saakka Tilastotiedotus VÄ –sarjassa, ja sen jälkeen ne on julkaistu SVT Väestö –sarjassa. Kuntien ikäryhmittäiset ennusteluvut julkaistiin erillisenä niteenä vuoden 1969 ennusteesta, myöhemmistä ennusteista sai kunnittaisia ikärakennetietoja valokopioina. 1990-luvulla tietoja toimitettiin etupäässä Excel-taulukkoina. Vanhoja kunnittaisia ennustetiedostoja ei ole säilytetty. Vuosina 2001, 2004, 2007 ja 2009 laadituista väestöennusteista on saatavilla tietoja sähköisessä muodossa.

Uusimman ennusteen tiedot on saatavana veloitusetta PxWeb StatFin-tilastopalvelusta Internetistä http://pxweb2.stat.fi/database/StatFin/vrm/vaenn/vaenn_fi.asp

6. Tilastojen vertailukelpoisuus

Tilastokeskuksen väestöennusteet ovat pitkän aikavälin ennusteita. Siksi ne eivät aina anna luotettavaa kuvaa esim. lähivuosina syntyvien tai kuolevien määrästä. Syntyvyys on 1970-luvulta lähtien aaltoillut ylös ja alas siten, että kokonaishedelmällisyysluku on vaihdellut 1,50:n (1973) ja 1,87:n (2010) välillä. Väestöennusteissa hedelmällisyys on pidetty vakiona jollakin keskimääräis- tai lähtötasolla, koska kehityksen käännepisteiden arvaaminen olisi mahdotonta. Samoin kuolevuus on alentunut toisinaan nopeasti ja toisinaan hitaasti. Ennusteissa kuolevuuden muutoskertoimet on laskettu 20–vuotisperiodeilta, jotta niihin sisältyisi sekä nopean että vähäisemmän alenemisen kausia.

Eri ennusteita vertailtaessa on otettava huomioon erot ennusteiden oletuksissa. Monet kunnat laativat omia väestöennusteitaan, joiden oletukset voivat poiketa suurestikin Tilastokeskuksen ennusteesta. Koko Suomea koskevia väestöennusteita laativat Tilastokeskuksen lisäksi esim. Eurostat ja YK.

7. Selkeys ja eheys/yhtenäisyys

Tilastokeskuksen väestöennusteissa kunkin vuoden väkiluvut tarkoittavat tilannetta 31.12. Eurostatin ja monien kuntien ennusteissa luvut tarkoittavat tilannetta 1.1. YK:n ennusteissa luvut tarkoittavat vuoden keskikohdan tilannetta.

Lisätietoja

Markus Rapo 09 1734 3238
Vastaava tilastojohtaja:
Jari Tarkoma
vaesto.tilasto@tilastokeskus.fi
www.tilastokeskus.fi
Lähde: Väestötilastot 2012, Tilastokeskus

Asiakaspalaute: www.tilastokeskus.fi/palaute

*Tietopalvelu, Tilastokeskus
puh. 09 1734 2220
www.tilastokeskus.fi*

*Julkaisutilaukset, Edita Publishing Oy
puh. 020 450 05
asiakaspalvelu.publishing@edita.fi
www.editapublishing.fi*

*ISSN 1796-0479
= Suomen virallinen tilasto
ISSN 1798-5137 (pdf)*