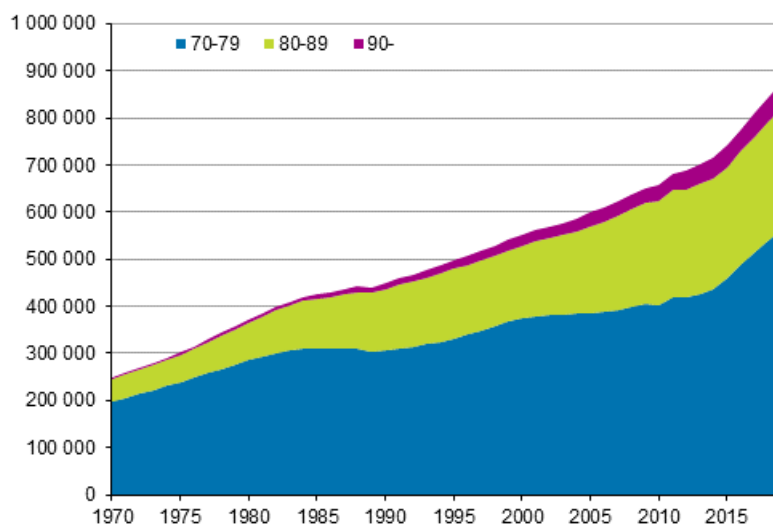


Väestörakenne 2019

70 vuotta täyttäneitä 874 000

Tilastokeskuksen väestörakennetilaston mukaan Suomessa oli vuoden 2019 lopussa 874 314 vähintään 70 vuotta täyttänyttä henkilöä. Heistä 370 405 oli miehiä ja 503 909 naisia. 70 vuotta täyttäneiden määrä on kasvanut kolmessa vuodessa 100 000 henkilöllä.

70 vuotta täyttäneiden määrä Suomessa 1970–2019

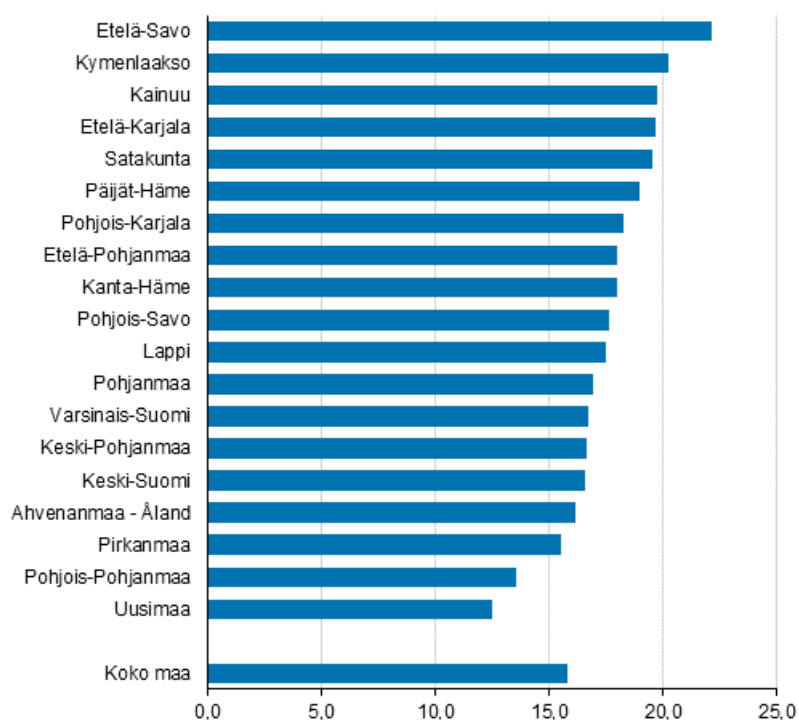


70 vuotta täyttäneiden osuus väestöstä korkein Etelä-Savossa

Etelä-Savossa ja Kymenlaaksossa vähintään joka viides henkilö oli 70 vuotta täyttänyt vuoden 2019 lopussa. Kainuussa, Etelä-Karjalassa ja Satakunnassa lähes joka viides henkilö oli 70 vuotta täyttänyt. Uudenmaan maakunnassa 70 vuotta täyttäneiden osuus oli matalin.

70 vuotta täyttäneiden osuus väestöstä oli vähintään 30 prosenttia Kuhmoisten, Sysmän, Puumalan, Vesannon ja Luhangan kunnissa. Kuhmoisten kunnassa osuus oli korkein, 33 prosenttia.

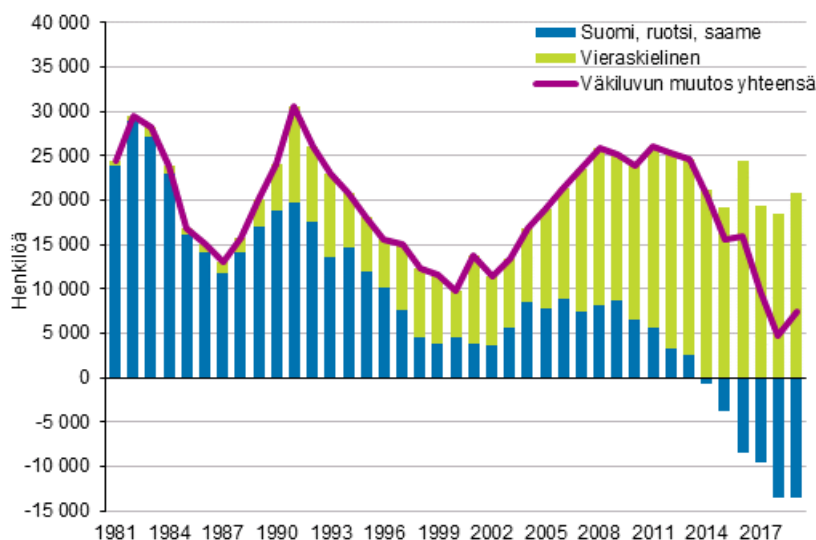
70 vuotta täyttäneiden osuus väestöstä maakunnittain 2019



Väkiluku kasvoi vieraskielisen väestön johdosta

Tilastokeskuksen väestörakennetilaston mukaan Suomen virallinen väkiluku oli vuoden 2019 lopussa 5 525 292. Väkiluku kasvoi vuoden 2019 aikana 7 373 henkilöllä. Suomea, ruotsia tai saamea äidinkielenään puhuvien määrä väheni 13 525 henkilöllä ja vieraskielisten määrä kasvoi 20 898 henkilöllä.

Väkiluvun muutos äidinkielen mukaan 1981–2019



Väkiluku kasvoi viidessä maakunnassa, kuudessa maakunnassa kaikki kunnat menettivät väestöään

Vuoden 2019 aikana väkiluku kasvoi viidessä maakunnassa ja väheni 14 maakunnassa. Määrällisesti eniten väkiluku kasvoi Uudellamaalla, 18 701 henkilöllä, Pirkanmaalla, 2 571 henkilöllä ja Varsinais-Suomessa, 759 henkilöllä. Väkiluvun kasvu oli Manner-Suomessa myös suhteellisesti suurin Uudellamaalla, 1,1 prosenttia. Uudenmaan maakunnan väkiluvun kasvusta vieraskielisten osuus oli 78 prosenttia.

Väkiluku väheni määrällisesti eniten Etelä-Savossa, 2 280 henkilöllä ja Kymenlaaksossa, 2 221 henkilöllä. Myös suhteellisesti väkiluku väheni eniten Etelä-Savossa, 1,6 prosenttia. Etelä-Karjalan, Etelä-Savon, Kainuun, Kymenlaakson, Päijät-Hämeen ja Satakunnan maakuntien kaikki kunnat menettivät väestöään.

Vieraskieliset kasvattivat pääkaupunkiseudun väkilukua, Kouvola menetti kolmantena vuotena peräkkäin yli tuhat asukasta

Vuoden 2019 aikana väkiluku kasvoi 54 kunnassa ja väheni 256 kunnassa. Määrällisesti eniten väkiluku kasvoi Espoossa, 6 099 henkilöllä, Helsingissä (5 793) ja Vantaalla (5 609). Pääkaupunkiseudun väkiluvun kasvusta vieraskielisen väestön osuus oli 71 prosenttia.

Suhteellisesti tarkasteltuna Manner-Suomessa väkiluku kasvoi eniten Kustavissa ja Vantaalla (2,5 prosenttia) sekä Sipoossa ja Kempeleellä (2,4 prosenttia).

Väkiluku väheni määrällisesti eniten Kouvolassa, 1 064 henkilöllä ja Kotkassa, 757 henkilöllä. Suhteellisesti eniten Manner-Suomessa väkiluku väheni Miehikkälän (4,3 prosenttia) ja Jämijärven (3,9 prosenttia) kunnissa.

Vieraskielisten määrä ylitti 400 000 rajan, äidinkielenään venäjää puhuvia yli 81 000

Suomessa asui vakituisesti vuoden 2019 lopussa 412 644 äidinkieleltään vieraskielistä henkilöä. Vieraskielisten osuus koko väestöstä on seitsemän prosenttia. Suurimmat vieraskielisten ryhmät olivat äidinkieleltään venäjää puhuvat, 81 606 henkilöä, viroa puhuvat, 49 427 ja arabiaa puhuvat, 31 920.

Maakunnittain tarkasteltuna vieraskielisten osuus oli vuoden 2019 lopussa korkein Uudenmaan maakunnassa, 14 prosenttia väestöstä ja pienin Etelä-Pohjanmaalla, kaksi prosenttia. Kunnittain tarkasteltuna vieraskielisten osuus väestöstä oli korkein Vantaalla, 20 prosenttia, Espoossa, 18 prosenttia ja Helsingissä, 16 prosenttia.

Väestöllinen huoltosuhde korkein vuoden 1922 jälkeen

Suomessa oli vuoden 2019 lopussa alle 15-vuotiaita 871 036 ja 15–64-vuotiaita 3 422 982 henkilöä. 65 vuotta täyttäneitä oli vuoden 2019 lopussa 1 231 274. Väestöllinen huoltosuhde, eli alle 15-vuotiaiden ja 65 vuotta täyttäneiden määrä 100 työikäistä kohden, oli 61,4.

Viimeksi väestöllinen huoltosuhde on ollut tätä korkeampi vuonna 1922. Maamme itsenäisyyden aikana väestöllinen huoltosuhde on ollut korkeimmillaan vuonna 1917 (67,6) ja matalimmillaan vuonna 1984 (46,7).

Sisällys

Taulukot

Liitetaulukot

Liitetaulukko 1. Aluejärjestelyt 1.1.2020.....	5
Liitetaulukko 2. Väestö kielen mukaan 1980–2019.....	5

Kuviot

Liitekuviot

Liitekuvio 1. Suomen väestö 1750–2019.....	6
Liitekuvio 2. Väestöllinen huoltosuhde 1917–2019.....	6
Liitekuvio 3. Suurimmat vieraskieliset ryhmät 2009 ja 2019.....	7
Liitekuvio 4. Ulkomaan kansalaiset sukupuolen mukaan 1990–2019.....	7
Laatuseloste: Väestörakenne 2019.....	8

Liitetaulukot

Liitetaulukko 1. Aluejärjestelyt 1.1.2020

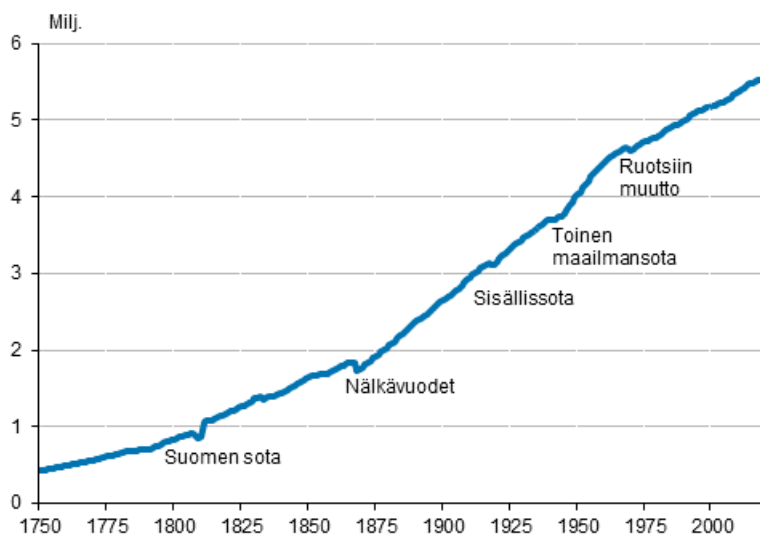
Mistä	Mihin	Väkiluku		
		Molemmat sukupuolet	Miehet	Naiset
Valtimo	Nurmes	2 097	1 077	1 020

Liitetaulukko 2. Väestö kielen mukaan 1980–2019

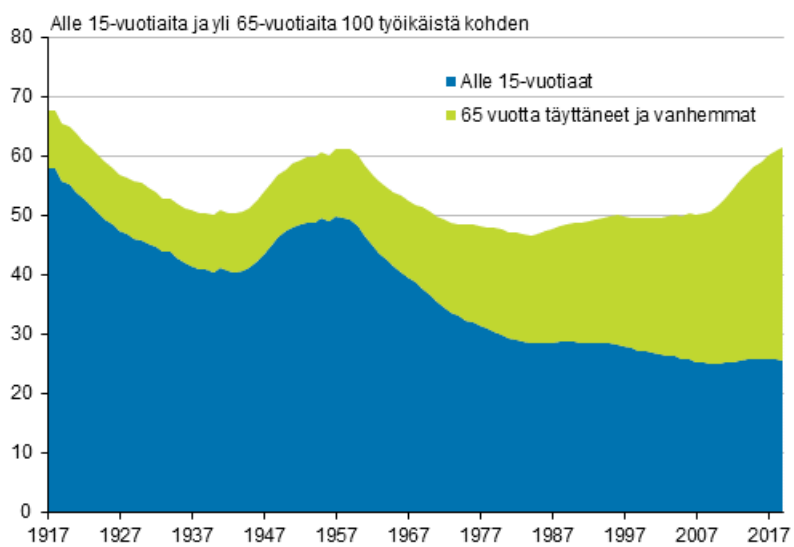
Vuosi	Kieli							
	Koko väestö	Suomenkieliset	Ruotsinkieliset	Saamenkieliset	Muut kielet yhteensä	Suomenkielisten osuus %	Ruotsinkielisten osuus %	Vieraskielisten osuus %
1980	4 787 778	4 476 807	300 482	1 343	9 146	93,5	6,3	0,2
1985	4 910 664	4 596 908	299 098	1 699	12 959	93,6	6,1	0,3
1990	4 998 478	4 675 223	296 738	1 734	24 783	93,5	5,9	0,5
1995	5 116 826	4 754 787	294 664	1 726	65 649	92,9	5,8	1,3
2000	5 181 115	4 788 497	291 657	1 734	99 227	92,4	5,6	1,9
2005	5 255 580	4 819 819	289 675	1 752	144 334	91,7	5,5	2,7
2010	5 375 276	4 857 903	291 153	1 832	224 388	90,4	5,4	4,2
2015	5 487 308	4 865 628	290 161	1 957	329 562	88,7	5,3	6,0
2019	5 525 292	4 822 690	287 954	2 004	412 644	87,3	5,2	7,5

Liitekuviot

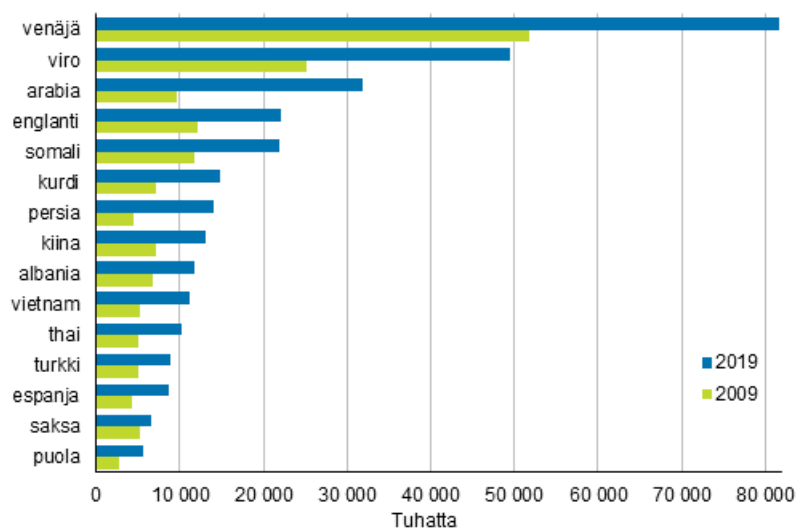
Liitekuvio 1. Suomen väestö 1750–2019



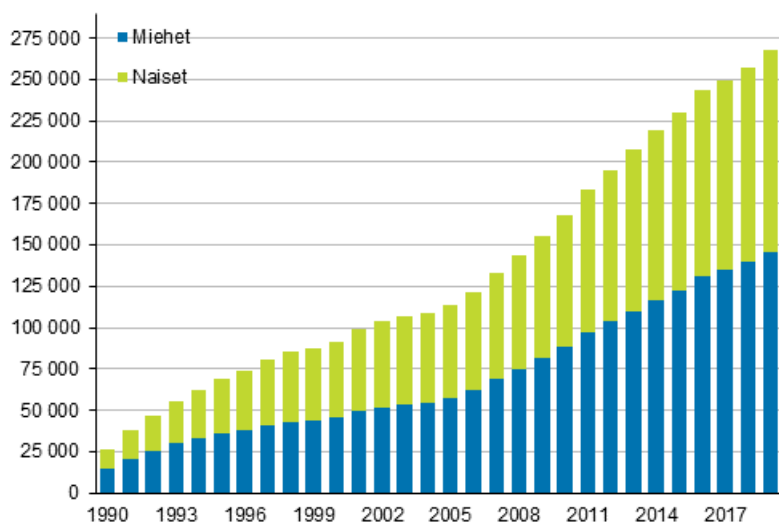
Liitekuvio 2. Väestöllinen huoltosuhde 1917–2019



Liitekuvio 3. Suurimmat vieraskieliset ryhmät 2009 ja 2019



Liitekuvio 4. Ulkomaan kansalaiset sukupuolen mukaan 1990–2019



Laatuseloste: Väestörakenne 2019

1. Tilastotietojen relevanssi

Väestörakennetilasto kuvaa Suomessa vuoden viimeisenä päivänä asunutta väestöä.

Digi- ja väestötietovirasto pitää yllä Suomen väestötietojärjestelmää. Suomen viimeinen henkikirjoitus tehtiin 1.1.1989. Sen jälkeen väestötietojärjestelmää on päivitetty muutosilmoituksin.

Väestötietojärjestelmään tallennettavat tiedot määrittelee laki väestötietojärjestelmästä ja Digi- ja väestötietoviraston varmennepalveluista (21.8.2009/661). Päättäneen vuoden väestönmuutosilmoituksia odotetaan tammikuun viimeiseen päivään asti. Digi- ja väestötietovirasto toimittaa Tilastokeskukselle helmikuun alussa vuodenvaihteen väestön tiedot.

Tilastokeskuksen tehtävänä on laatia yhteiskuntaoloja koskevia tilastoja (Laki tilastokeskuksesta 24.1.1992/48). Näihin kuuluvat myös väestötilastot. Tilastokeskuksen työjärjestys määrittää Väestö- ja elinolotilastot väestötilastojen tekijäksi (Tilastokeskuksen työjärjestys, TK-00-1808-19).

Käsitteet

Asuinpaikalla tarkoitetaan sen asunnon sijaintia, jossa henkilö oli kirjoilla vuoden viimeisenä päivänä. Nykyinen kotikuntalaki antaa henkilölle mahdollisuuden vapaasti valita vakinaisen asuinpaikkansa. Esim. opiskelijat voivat halutessaan olla kirjoilla opiskelu-paikkakunnallaan. Myös asunnottomat kuuluvat kunnassa vakinaisesti asuvaan väestöön.

Henkilöllä voi vakinaisen asuinpaikan lisäksi olla tilapäinen asuinpaikka asunnossa, jossa hän ilmoituksensa mukaan asuu tilapäisesti vähintään kolme kuukautta. Tilastot tehdään vain vakinaisen asuinpaikan mukaan. Tieto henkilön asuinpaikasta on saatu Digi- ja väestötietoviraston väestötietojärjestelmästä.

Ikä tarkoittaa henkilön ikää kokonaisina vuosina vuoden viimeisenä päivänä. Tieto on saatu Digi- ja väestötietoviraston väestötietojärjestelmästä.

Kansalaisuus on yksilön ja valtion välinen lainsäädännöllinen side, joka määrittää yksilön aseman valtiossa ja jolla määritetään yksilön ja valtion välisiä keskeisiä oikeuksia ja velvollisuuksia (Kansalaisuuslaki, 359/2003). Jos henkilöllä on kahden maan kansalaisuus, joista toinen on Suomen, hän on tilastoissa Suomen kansalaisena. Jos Suomessa asuvalla ulkomaan kansalaisella on useita ulkomaiden kansalaisuuksia, hän on rekisterissä ja tilastoissa sen maan kansalaisena, jonka passilla hän on maahan tullut.

Kansalaisuusluokituksessa käytetään ISO 3166 -standardia.

Keskiväkiluku on vuoden alun ja vuoden lopun väestömäärän aritmeettinen keskiarvo.

Kieli tallennetaan väestötietojärjestelmään samalla kun vanhemmat ilmoittavat syntyneelle lapselle nimen ja uskontokunnan. Kieli säilyy samana, ellei sitä erikseen muuteta. Niille vuoden lopulla syntyneille vauvoille, joille ei helmikuun aikana ole ilmoitettu väestötietojärjestelmään nimeä, kieltä ja uskontoa, viedään vuodenvaihteen tilastoon kieleksi ja uskonnoksi äidin kieli ja uskonto. Seuraavan vuoden tilastossa tieto on täsmäntynyt ilmoituksen saavuttua. Kielitieto voi muuttua kaksikielisten perheiden lapsilla, joille saatetaan merkitä väestötietojärjestelmään kieleksi isän kieli.

Vuoden 2012 Väestötietojärjestelmän luotettavuustutkimuksessa noin 9 000 työikäiseltä henkilöltä kysyttiin, onko heidän väestötietojärjestelmään merkitty äidinkieltensä oikea. Tieto oli oikein 99,7 prosentilla vastanneista.

Digi- ja väestötietovirasto on siirtynyt kielikoodauksessa vuoden 1999 aikana ISO 639 -standardiin. Tilastokeskus on saanut vuodesta 1999 lähtien Digi- ja väestötietovirastolta kielet valmiiksi koodattuina (ISO 639-1) ja koodaamattomat kielet selväkielisinä. Selväkielisistä kielten nimistä löytyi paljon koodaantuvia kieliä hieman väärin kirjoitettuna tai ruotsinkielellä. Näille kielille on annettu Tilastokeskuksessa koodi. Aikaisempina vuosina Tilastokeskus on koodannut kaikki vieraat kielet selväkielisistä nimistä ja antanut koodin kielelle, jos sillä on Suomessa ollut noin 15 puhujaa.

Siviilisäätyluokitus on seuraava:

- naimaton
- naimisissa
- eronnut
- leski
- rekisteröidyssä parisuhteessa
- eronnut rekisteröidystä parisuhteesta
- leski rekisteröidyn parisuhteen jälkeen

Vuonna 2019 oli väestötietojärjestelmässä 79 000 henkeä ilman tietoa siviilisäädystä. He olivat maahanmuuttajia, joiden siviilisäätystä ei ole pystytty varmentamaan. Tilastoja varten heistä lapsettomat henkilöt koodattiin naimattomiksi ja jos henkilöllä oli lapsia, hänen puuttuva siviilisäätynsä muutettiin eronneeksi.

Syntymämaa määräytyy sen mukaan, mikä on ollut henkilön äidin vakituinen kotimaa henkilön syntymähetkellä. Syntymämaa on yleisimmin syntymäajankohdan valtiorakenteen mukainen. Siten esimerkiksi ennen Viron itsenäistymistä syntyneillä virolaisilla maahanmuuttajilla syntymämaa on yleisimmin Neuvostoliitto. Samoin Suomen luovuttamilla alueilla syntyneiden syntymämaa on Suomi, vaikka alue ei enää kuulu Suomelle.

Henkilön syntymävaltioksi voidaan joissain tapauksissa korjata nykyisen valtiorakenteen mukainen syntymämaa. Tämä edellyttää henkilön omaa aktiivisuutta ja ilmoitusta maistraatissa. Syntymämaan koodauksessa käytetään ISO 3166 -standardia.

Syntyperä ja taustamaa

Tilastokeskus on vuoden 2012 aikana ottanut käyttöön uuden syntyperä-luokituksen. Samantyyppinen luokitus on jo käytössä muissa Pohjoismaissa. Syntyperä ja taustamaa määräytyvät henkilön vanhempien syntymävaltiotiedon perusteella. Syntyperä-luokituksen avulla on helposti eriteltävissä ulkomailla ja Suomessa syntyneet ulkomaalaistaustaiset henkilöt.

Digi- ja väestötietoviraston Väestötietojärjestelmään ei ole viety ennen vuotta 1964 kuolleiden henkilöiden tietoja. Suomen väestössä on vajaat 900 000 Suomessa syntyneitä henkilöä, joiden kummankaan vanhempien syntymävaltiota ei tiedetä, koska näiden henkilöiden vanhemmat ovat kuolleet ennen Väestötietojärjestelmän perustamista. Suomessa ennen vuotta 1970 syntyneiden henkilöiden, joiden vanhemmista ei ole tietoa, on päätelty olevan suomalaistaustaisia, mikäli he puhuvat äidinkielenään kotimaista kieltä (suomi, ruotsi, saame). Suomalaistaustaisia ovat myös kaikki ne henkilöt, joilla vähintään toinen vanhemmista on syntynyt Suomessa. Kaikilla suomalaistaustaisilla henkilöillä taustamaa on Suomi.

Ulkomaalaistaustaisia ovat ne henkilöt, joiden molemmat vanhemmat tai ainoa tiedossa oleva vanhempi on syntynyt ulkomailla. Ulkomaalaistaustaisia ovat myös ulkomailla syntyneet henkilöt, joiden kummastakaan vanhemmasta ei ole tietoa Väestötietojärjestelmässä. Suomessa ennen vuotta 1970 syntyneiden ja äidinkieltään vieraskielisten henkilöiden on päätelty olevan ulkomaistaustaisia samoin kuin vuonna 1970 tai sen jälkeen Suomessa syntyneiden henkilöiden, joiden kummastakaan vanhemmasta ei ole Väestötietojärjestelmässä tietoa.

Mikäli henkilön molemmat vanhemmat ovat syntyneet ulkomailla, on taustamaa ensisijaisesti biologisen äidin syntymävaltio. Jos henkilöllä on vain tieto ulkomailla syntyneestä isästä, on taustamaa isän syntymävaltio. Jos kummankaan vanhemman syntymävaltiosta ei ole tietoa, on taustamaa ulkomailla syntyneiden henkilöiden osalta henkilön oma syntymävaltio. Suomessa syntyneiden henkilöiden, joiden vanhemmista ei ole tietoa, ja joiden on päätelty olevan ulkomaalaistaustaisia, taustamaa on tuntematon.

Ulkomailla adoptoitujen lasten osalta ottovanhemmat rinnastetaan biologisiksi vanhemmiksi. Näin ollen katsotaan, että Suomessa syntyneiden henkilöiden ulkomailta adoptoima lapsi on suomalaistaustainen ja taustamaa on siten Suomi.

Taajama on rakennustihentymä, jossa on vähintään 200 asukasta. Rajauksen perustana on edellisen vuoden lopun väestötieto. Taajamat määritellään ja rajataan yhteistyössä Suomen ympäristökeskuksen kanssa paikkatietomenetelmin, joissa käytetään Tilastokeskuksen 250m x 250m–ruutuaineiston rakennus- ja väestötietoja. Määrittelyssä tarkastellaan rakennuksia sisältävien ruutujen ja niiden naapuriruutujen väestömäärää sekä rakennusten määrää ja niiden kerrosalaa. Määrittelyssä syntyneistä yhtenäisistä rakennustihentymistä valitaan ne, joissa on vähintään 200 asukasta.

Tilastollinen kuntaryhmitys on Tilastokeskuksessa kehitetty luokitus, joka korvaa kuntien tilastoinnin kaupunkeihin ja muihin kuntiin. Luokitus on ollut käytössä vuodesta 1989 lähtien. Tämä luokitus erottelee kuntia kaupunkimaisuuden ja maaseutumaisuuden mukaan paremmin kuin hallinnollinen jako kaupunkeihin ja muihin kuntiin.

Kuntaryhmityksessä kunnat ryhmitellään taajamaväestön osuuden ja suurimman taajaman väkiluvun perusteella kolmeen luokkaan:

1. Kaupunkimaiset kunnat
2. Taajaan asutut kunnat
3. Maaseutumaiset kunnat

Kaupunkimaisiin kuntiin luetaan ne kunnat, joiden väestöstä vähintään 90 % asuu taajamissa tai suurimman taajaman väkiluku on vähintään 15 000.

Taajaan asuttuja kuntia ovat puolestaan ne kunnat, joiden väestöstä vähintään 60 %, mutta alle 90 % asuu taajamissa ja suurimman taajaman väkiluku on vähintään 4 000, mutta alle 15 000.

Maaseutumaisiin kuntiin kuuluvat ne kunnat, joiden väestöstä alle 60 % asuu taajamissa ja suurimman taajaman väkiluku on alle 15 000 sekä ne kunnat, joiden väestöstä vähintään 60 %, mutta alle 90 % asuu taajamissa ja suurimman taajaman väkiluku on alle 4 000.

Luokitus on päivitetty vuoden 2019 taajamarajatietojen pohjalta.

Uskonnollisen yhdyskunnan tieto saadaan Digi- ja väestötietoviraston väestötietojärjestelmästä. Lapselle ilmoitetaan väestötietojärjestelmään nimenannon yhteydessä uskontokunta. Tieto pysyy samana, ellei sitä erikseen ilmoittamalla muuteta.

Uusi Uskonnonvapauslaki (453/2003) astui voimaan 1.8.2003. Uusi laki mahdollisti henkilön kuulumisen useampaan uskonnolliseen yhdyskuntaan samanaikaisesti kolmen vuoden siirtymäajan jälkeen. Siirtymäaika päättyi 1.8.2006, jonka jälkeen uskonnolliset yhdyskunnat päättävät itse, voivatko niiden jäsenet kuulua myös muihin uskonnollisiin yhdyskuntiin. Mikäli henkilö on useamman kuin yhden uskonnollisen yhdyskunnan jäsen, on henkilö Tilastokeskuksen uskonnollisten yhdyskuntien tilastossa mukana sen uskonnollisen yhdyskunnan jäsenmäärässä, johon hän on ensiksi liittynyt. Tällaiset henkilöt puuttuvat sen uskonnollisen yhdyskunnan jäsenmäärästä, johon he ovat liittyneet ollessaan jo jonkin muun uskonnollisen yhdyskunnan jäsen.

Uskontokuntatilastot tehdään vain Patentti- ja rekisterihallituksen rekisteriin merkittyihin uskonnollisiin yhdyskuntiin kuuluvista henkilöistä. Uskonnollisen yhdyskunnan voi Suomessa perustaa vähintään 20 täysi-ikäistä henkilöä (uskonnonvapauslaki 453/2003).

Niille vuoden lopulla syntyneille vauvoille, joille ei tammikuun aikana ole ilmoitettu väestötietojärjestelmään nimeä, kieltä ja uskontoa, viedään vuodenvaihteen tilastoon uskonnoksi äidin uskonto. Seuraavan vuoden tilastossa tieto on täsmäntynyt ilmoituksen saavuttua.

Ulkomaalaisten osalta uskontokuntatieto ei anna oikeaa kuvaa. Kaikki heidän uskonnolliset yhdyskuntansa eivät ole Patentti- ja rekisterihallituksen rekisterissä eivätkä kaikki uskonnon harjoittajat liity seurakuntiin. Vuoden 2019 lopussa Suomessa asuvista vieraskielisistä henkilöistä 85 prosenttia ei väestötietojärjestelmän mukaan kuulunut mihinkään rekisteröityyn uskonnolliseen yhdyskuntaan.

Uskontokuntatieto on erittäin arkaluonteiseksi määritelty tieto. Maakunnittain ja kunnittain voidaan julkistaa vain vähintään 20 tapausta sisältäviä uskontokuntia.

Väestöön kuuluvat ne Suomen kansalaiset ja ulkomaalaiset, jotka asuvat vakituisesti Suomessa, vaikka olisivatkin tilapäisesti ulkomailla.

Ulkomaalaisella on kotipaikka Suomessa, jos hänen oleskelunsa on tarkoitettu kestämään tai on kestänyt vähintään yhden vuoden. Turvapaikanhakija tulee mukaan viralliseen väkilukuun ja muihin Tilastokeskuksen tilastoihin vain, jos hänelle on myönteisen oleskelulupapäätöksen lisäksi myönnetty henkilötunnus ja kotikunta. Henkilö ei päädy tilastoihin, jos henkilötunnus ja/tai kotikunta puuttuu. Julkisuudessa esiintynyt termi ”kuntapaikka” ei ole sama asia kuin kotikunta. Turvapaikanhakijat, joille ei ole myönnetty oleskelulupaa tai joiden hakemusprosessi on kesken, eivät ole mukana Tilastokeskuksen tilastoissa.

Suomessa asuvat vieraan valtion lähetystöön, kaupalliseen edustustoon tai lähetetyn konsulin virastoon kuuluvat henkilöt sekä näiden perheenjäsenet ja henkilökohtainen palveluskunta eivät kuulu maassa asuvaan väestöön, elleivät ole Suomen kansalaisia. Sen sijaan Suomen ulkomailla olevien lähetystöjen ja kaupallisten edustustojen suomalainen henkilökunta sekä YK:n rauhanturvajoukoissa palvelevat luetaan maassa asuvaan väestöön.

Maahan tulleen Suomen kansalaisen on ilmoitettava yli kolmen kuukauden oleskelustaan maistraatille, joka päivittää tiedot väestötietojärjestelmään (laki 661/2009). Ulkomaalaisen maahantulo edellyttää, että hänellä on voimassa oleva vaadittava viisumi, oleskelulupa taikka työntekijän tai elinkeinonharjoittajan oleskelulupa, jollei hän ole EU:n tai ETA:n kansalainen tai Suomea sitovasta kansainvälisestä sopimuksesta muuta johdu (ulkomaalaislaki 301/2004). EU:n tai ETA:n kansalainen voi oleskella maassa kolme kuukautta ilman erityistä lupaa, minkä jälkeen hänen maassa oleskeluunsa tarvitsee perusteita ja maistraattiin rekisteröitymistä. Maistraatti tallentaa sille ilmoitetut ulkomaan kansalaista koskevat kotipaikkatiedot väestötietojärjestelmään, jos henkilö saa Suomesta kotikuntalain (201/1994) mukaan määräytyneen kotikunnan ja siellä olevan vakinaisen asuinpaikan.

Perustellusta pyynnöstä ulkomaan kansalaisen tiedot voidaan tallentaa myös lyhyen oleskelun jälkeen, jos hänellä esim. on kotikuntalaissa tarkoitettu tilapäinen asuinpaikka Suomessa ja tallentaminen on tarpeen työskentelyyn tai vastaavaan olosuhteeseen liittyvien oikeuksien toteutumisen vuoksi (laki 661/2009). Väestömuutostilastossa henkilön siirtyminen muualta Suomeen luetaan maahanmuutoksi, vain jos väestötietojärjestelmään on tehty merkintä, että hän on saanut vakinaisen asuinpaikan Suomesta.

Maasta muuttavien on tehtävä itsestään muuttoilmoitus kuten maan sisällä muuttavienkin (lait 661/2009, 201/1994). Maasta muuttaneiksi katsotaan henkilöt, jotka muuttavat ulkomaille asumaan yhtä vuotta pitemmäksi ajaksi. Poikkeuksen muodostavat Suomen kansalaiset, jotka ovat diplomaatteja, kehitysyhteistyössä toimivia yms. (kotikuntalaki 201/1994). Pohjoismaiden välisen sopimuksen mukaan tilapäistä oleskelua, joka kestää alle kuusi kuukautta ei pidetä muuttona (kotikuntalaki 201/1994, asetus ja valtiosopimus 96/2006).

Kun henkilö muuttaa Pohjoismaasta toiseen, hänen on ilmoitettava muutostaan tulovaltion paikalliselle rekisteriviranomaiselle, joka päättää rekisteröidäänkö henkilö tulovaltiossa asuvaksi. Tulovaltion rekisteriviranomainen ilmoittaa päätöksestään kyseiselle henkilölle ja lähtövaltion rekisteriviranomaiselle. Lähtövaltion väestörekisterissä maastamuuttopäiväksi merkitään se päivä, jona henkilö on otettu tulomaan paikalliseen väestörekisteriin (kotikuntalaki 201/1994, asetus ja valtiosopimus 96/2006).

2. Tilastotutkimuksen menetelmäkuvaus

Väestöaineisto on kokonaisaineisto. Siinä on väestötietojärjestelmästä poimittu koko Suomen maassa asuva väestö.

3. Tietojen oikeellisuus ja tarkkuus

Yleisesti ottaen Digi- ja väestötietoviraston väestötietojärjestelmää voidaan pitää henkilöiden suhteen erittäin kattavana. Jotta henkilö saa henkilötunnuksen on hänet kirjattava väestötietojärjestelmään. Eläminen Suomessa ilman henkilötunnusta on käytännöllisesti katsoen mahdotonta. Laillinen työssäkäynti, pankkitilin avaaminen, asioiminen viranomaisten kanssa jne. edellyttää henkilötunnusta. Voidaan olettaa, ettei Suomessa ole merkittäviä määriä esim. yli vuoden kestäviä jaksoja ’pimeää’ työtä tekeviä henkilöitä, joille palkka maksetaan käteisellä. Vähintään vuoden mittaiseksi tarkoitettu oleskelu on edellytys Suomen väestöön kirjautumiseen.

Väestötietojärjestelmää on pidetty yllä henkikirjoituksen lakkauttamisen jälkeen vuodesta 1989 pelkästään väestömuutosilmoituksin. Näiden oikeellisuudesta kertoo väestötietojärjestelmästä tehty osoitteiden luotettavuustutkimus.

Digi- ja väestötietovirasto on teettänyt Tilastokeskuksella otantatutkimuksen osoitetietojen oikeellisuudesta. Noin 11 000 hengeltä tiedustellaan, onko heidän osoitteensa väestötietojärjestelmässä oikea. Vuoden 2012 tutkimuksessa vastanneista 98,9 prosentilla tieto oli oikein. Tutkimuksen kato oli 16,9 prosenttia. Kadon osalta osoitteet pyrittiin tarkistamaan muista lähteistä. Katoon kuuluvista henkilöistä 92,3 prosentilla osoite pystyttiin toteamaan oikeaksi, 5,9 prosentilla vääräksi ja 1,8 prosentilla tietoa ei voitu tarkistaa. Jos oletetaan kaikkien kadossa olleiden tarkistamatta jääneiden tiedot vääriksi, olisi lopullinen oikeiden osoitteiden osuus 98,1 prosenttia.

Kunnittaisiin väestötilastoihin virheelliset osoitteet vaikuttavat vain, jos väärä osoite on toisessa kunnassa kuin oikea osoite. Vääristä osoitteista vain osa on väärässä kunnassa

Kunnallisvaalien yhteydessä ulkomaalaisten äänioikeusilmoitusten palautukset paljastavat yleensä noin 1 000 henkeä, jotka ovat muuttaneet maasta ilmoitusta tekemättä ja ovat siten olleet edelleen tilastoituna väestöön. Digi- ja väestötietovirasto poistaa heidät väestötietojärjestelmän maassa asuvasta väestöstä ennen seuraavaa vuodenvaihdetta.

Väestötietojärjestelmästä saadusta vuoden 2019 lopun väestöaineistosta on selvitysten jälkeen poistettu todennäköisesti ulkomaille muuttaneina 15 555 henkilöä. Henkilöt ovat pääosin ulkomaiden kansalaisia, joiden osoite on tuntematon ja jotka eivät ole vuosien 2017–2018 välisenä aikana saaneet palkkatuloa, pääomatuloa, yrittäjätuloa, työttömyystukea, eläketuloa, toimeentulotukea tai sairausvakuutuksen korvauksia.

4. Julkaistujen tietojen ajantasaisuus ja oikea-aikaisuus

Tilastokeskus päivää vuodenvaihteen väestön vuoden viimeiselle päivälle. Aluejakona on vuodesta 1999 lähtien käytetty seuraavan vuoden ensimmäisen päivän aluejakoa. Näin ollen kunnat, jotka yhdistyvät vuoden ensimmäisenä päivänä on tilastoitu yhteen jo edellisen vuoden viimeisen päivän tilastoihin. Tieto yhdistyneiden kuntien väkiluvuista ennen yhdistymistä on kuitenkin tarvittaessa saatavilla.

Kunnittaisia ennakkollisia väestötietoja on saatavilla kuukausittain.

<http://tilastokeskus.fi/til/vamuu/index.html>

http://pxnet2.stat.fi/PXWeb/pxweb/fi/StatFin/StatFin__vrm__vamuu/?tablelist=true

5. Tietojen saatavuus ja läpinäkyvyys/selkeys

Väestön perustiedot on saatavilla sähköisessä muodossa kunnittain tai kuntaa suuremmalla aluejaolla Tilastokeskuksen ilmaisessa väestötietopalvelussa internetissä.

http://pxnet2.stat.fi/PXWeb/pxweb/fi/StatFin/StatFin__vrm__vaerak/?tablelist=true

Maksullisessa sähköisessä tietopalvelussa on saatavilla eritellympää tietoa väestöstä mm. kunnan osa-alueittain. <http://www.stat.fi/tup/tilastotietokannat/index.html>

6. Tilastojen vertailukelpoisuus

Vuoteen 1998 asti vuodenvaihteen kunnittaiset väestötilastot tehtiin vuoden viimeisen päivän aluejaon mukaan. Vuodesta 1999 lähtien on käytetty seuraavan vuoden ensimmäisen päivän aluejakoa. Laskettaessa kunnan väestömäärän muutosta on muutos laskettu yhdistyneiden kuntien kohdalla huomioiden yhdistyvien kuntien aikaisemmat väkiluvut.

Taulukoitaessa väestöllisiä alueellisia aikasarjoja voidaan taulukot tehdä joko kunkin vuoden aluejaon mukaan tai päivittäen aluejakoa takautuvasti viimeisen vuoden tilastoja vastaavaksi. Taulukoissa ilmoitetaan aina mitä aluejaotusta on käytetty.

Väestötietoja on saatavilla vuodesta 1749 lähtien. Vuodesta 1865 lähtien on julkaistu seurakunnittaisia väestömääriä ja vuodesta 1920 kunnittaisia väestömääriä. Papiston kymmenvuotistauluista on saatavilla väestön ikä-, siviilisäätö- ja kielitietoja seurakunnittain vuoteen 1940 asti. Kunnittain nämä tiedot ovat

vuodesta 1950 kymmenvuosittain väestölaskentoihin perustuen. Vuosittain kunnittaisia väestön ikätietoja sekä siviilisäätö- ja kielitietoja on saatavissa vuodesta 1970 alkaen.

Sähköisessä muodossa kunnittaisia väestötietoja on saatavilla vuosittain vuodesta 1972 lähtien.
http://pxnet2.stat.fi/PXWeb/pxweb/fi/StatFin/StatFin__vrm__vaerak/?tablelist=true

Väestötilastoja vuodesta 1750- on digitoitu pdf-muotoon Kansalliskirjaston Doria palveluun.

[Historiallisen tilastotiedon opas](#), ks. linkki

[Väestö rakenne ja Väestönmuutokset -julkaisuja Doriassa](#)

[Väestölaskenta-julkaisuja Doriassa](#).

7. Selkeys ja eheys/yhtenäisyys

Tilastokeskuksen muissa tilastoissa pohjatietona väestön osalta käytetään väestötilaston aineistoa. Näin ollen Tilastokeskuksen eri tilastot täsmäävät väestötietojen suhteen.

Lisätietoja

Markus Rapo 029 551 3238
Vastaava tilastojohtaja:
Jari Tarkoma

vaesto.tilasto@tilastokeskus.fi
www.tilastokeskus.fi
Lähde: Väestörakenne 2019, Tilastokeskus

Asiakaspalaute: www.tilastokeskus.fi/palaute

Tietopalvelu ja viestintä, Tilastokeskus
puh. 029 551 2220
www.tilastokeskus.fi

Julkaisutilaukset, Edita Publishing Oy
puh. 020 450 05
asiakaspalvelu.publishing@edita.fi
www.editapublishing.fi

ISSN 1796-0479
= Suomen virallinen tilasto
ISSN 1797-5379 (pdf)