

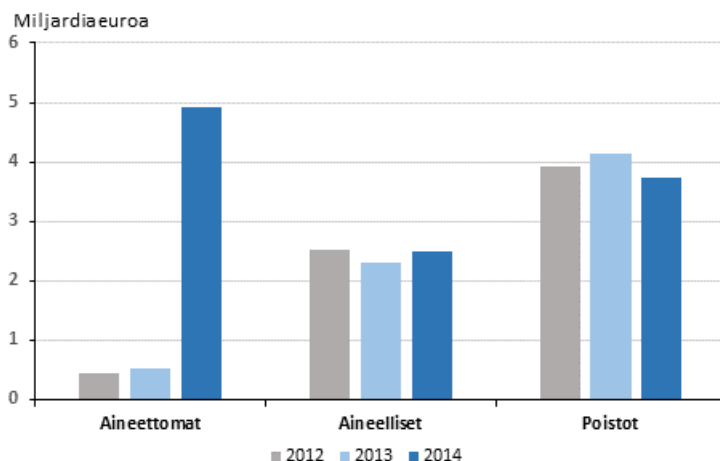
# Yritysten rakenne- ja tilinpäätöstilasto

2014

## Teollisuuden tuotantopääoma hiipui edelleen vuonna 2014

Teollisuuden (toimiala C) käyttöomaisuusinvestoinnit olivat 7,5 miljardia euroa vuonna 2014. Edellisvuonna summa oli 2,8 miljardia. Lisäys johtuu pelkästään elektroniikkateollisuuden toteuttamasta suuresta liiketoimintakaupasta, jonka synnyttämä liikearvojen kasvu nosti aineettomien investointien määrää 4,9 miljardiin euroon. Samaan aikaan teollisuusyritysten poistot ovat viime vuosina ylittäneet selvästi aineellisten käyttöomaisuusinvestointien määrän. Tällainen kehitys johtaa vääjäämättä teollisuuden tuotantokapasiteetin hiipumiseen Suomessa. Tiedot ilmenevät Tilastokeskuksen julkaisemasta Yritysten rakenne- ja tilinpäätöstilastosta 2014.

### Teollisuuden investoinnit



Teollisuuden liikevaihto oli 130,3 miljardia euroa vuonna 2014. Vuotta aiemmin liikevaihtoa kertyi 135,1 miljardia joten pudotusta oli 3,6 prosenttia. Liikevaihdon laskusta puolet tuli metalliteollisuudesta. Liikevaihdon vähennyksestä suurin osa tuli muusta kuin kotimaisen teollisuustuotannon laskusta. Vastaavaa ajanjaksoa kuvaavan Teollisuustuotanto 2014 –tilaston mukaan myydyn tuotannon arvo oli 80 miljardia, jossa oli vähennystä 1,2 prosenttia edellisvuodesta.

Teollisuuden kannattavuudessa näkyi heikkoa kohenemistä käyttökatteella mitaten. Tulos ennen rahoituseriä ja veroja kasvoi 380 miljoonaa euroa nostaen käyttökatetta puoli prosenttiyksikköä. Elektroniikkateollisuudessa tehtyjen isojen yrityskauppojen myötä saadut liiketoimintojen myyntivoitot

kasvattivat tilikauden tulosta. Samoin toimialalla saadut, lähes miljardin suuriset veronpalautukset pienensivät teollisuuden maksamia veroja 40 miljoonaan euroon. Teollisuusyritysten yhteenlaskettu kirjanpidollinen tilikauden tulos oli 12,4 miljardia euroa vuonna 2014. Edellisvuonna tulosta kertyi 2,0 miljardia.

Tiedot perustuvat verohallinnon elinkeinoveroaineistoihin. Tietoja on täydennetty Tilastokeskuksen omalla kyselyllä.

## **Yritykset Suomessa 2014**

Yritysten työllistämän henkilöstön määrä laski lähes kaikilla toimialoilla. Lasku oli merkittävää erityisesti teollisuuden, kaupan ja logistiikan toimialoilla. Koulutuksen toimialalla henkilöstömäärän lasku oli suhteellisesti merkittävää. Henkilöstön määrä kasvoi ainoastaan terveydenhuollon, taiteen ja viihteen sekä ravitsemus- ja majoitustoiminnan toimialoilla.

Yritysten kokonaismäärä nousi alkutuotannon yritysten lisääntymisen vuoksi. Muilla toimialoilla yritysten määrä pysyi jokseenkin edellisvuoden tasolla. Yritysten määrä laski erityisesti teollisuuden, kaupan sekä kuljetuksen ja varastoinnin toimialoilla. Alkutuotanto huomioiden yritysten määrä kasvoi jonkin verran.

Liikevaihdoltaan suurimpien, yli 200 miljoonan euron liikevaihdon yritysten lukumäärä säilyi vuonna 2014 samana kuin 2013. Tätä pienemmissä luokissa kehitys oli vaihtelevaa vuosien 2013 ja 2014 välillä. Henkilöstön määrä laski lähes kaikissa liikevaihdon kokoluokissa. Poikkeuksen muodostivat yritykset, joiden liikevaihto oli 2 – 9,9 miljoonaa euroa, joiden henkilöstön määrä kasvoi jonkin verran alle 2 000 henkeä.

Ylivoimaisesti suurin osa Suomessa toimivista yrityksistä on pieniä. Alle viiden henkilötyövuoden yritykset työllistävät lähes yhtä paljon suomalaisia kuin yli tuhat henkilötyövuotta työllistäneet yritykset. Suurimpien yritysten palkkasumma on kuitenkin huomattavasti suurempi kuin pienimmän kokoluokan yritysten.

Suurin osa suomalaisista yrityksistä toimii joko osakeyhtiömuotoisesti tai elinkeinonharjoittajana, eli luonnollisena henkilönä. Nämä oikeudelliset muodot muodostavat noin 85 prosenttia kaikista yrityksistä. Sekä osakeyhtiöiden että luonnollisena henkilönä toimivien yritysten määrä kasvoi vuonna 2014 vuoteen 2013 nähden.

# Sisällys

Yritysten kannattavuus ja investoinnit 2014.....	4
Kannattavuus.....	4
Investoinnit ja rahoitus.....	5

## Taulukot

Taulukko 1. Päätoimialojen rakenne.....	4
---	---

### Liitetaulukko

Liitetaulukko 1. Yritysten liikevaihto toimialoittain 2013 — 2014.....	7
Liitetaulukko 2. Yritysten jalostusarvo toimialoittain 2013–2014.....	7

## Kuviot

Kuvio 1. Päätoimialojen käyttökate 2013 - 2014.....	4
Kuvio 2. Tehdasteollisuuden kannattavuus 2008 - 2014.....	5
Kuvio 3. Yritysten rahoitustulos ja investoinnit 2012 – 2014.....	5
Kuvio 4. Käyttöomaisuusinvestoinnit päätoimialoittain.....	6
Tietojen tarkentuminen.....	8
Yritysten rakenne- ja tilinpäätöstilaston laatuseloste.....	10

# Yritysten kannattavuus ja investoinnit 2014

Rakenne- ja tilinpäätöstilasto pitää sisällään vajaan 275 500 yrityksen tilinpäätöstietoja vuodelta 2014. Yritysmäärä pieneni edellisvuodesta noin 400. Tilastossa ovat mukana teollisuus (Toimialat B, C, D ja E), rakentaminen (F), kauppa (G) sekä palvelut (H-S, pl K). Toimialojen yhteenlaskettu liikevaihto oli 383,7 miljardia euroa. Liikevaihtokertymä väheni 8,8 miljardia eli 2,2 prosenttia edellisvuodesta.

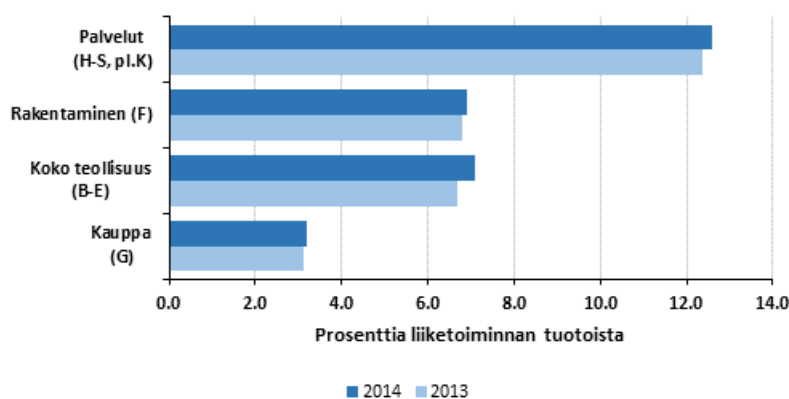
**Taulukko 1. Päätoimialojen rakenne**

	Yrityksiä	Henkilöstö	Liikevaihto, milj. euroa
Koko teollisuus	24 248	328 529	147 472
Rakentaminen	41 827	153 683	28 998
Kauppa	44 342	246 097	116 846
Palvelut	165 155	606 774	90 413
Yhteensä	275 572	1 335 082	383 729

## Kannattavuus

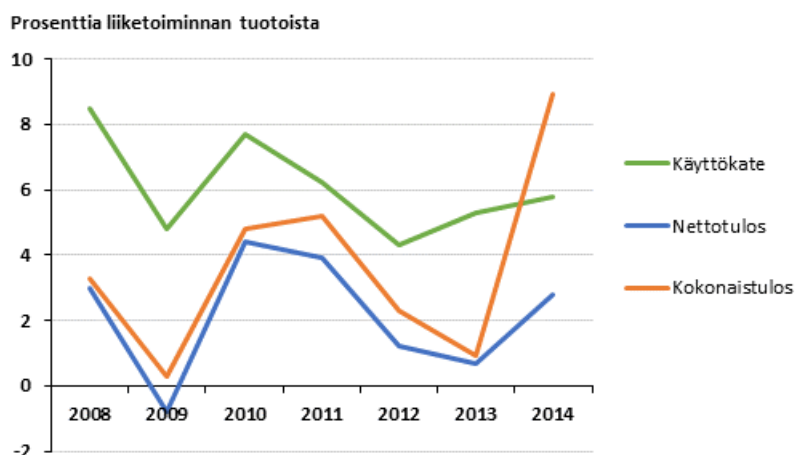
Käyttökatteella mitattuna toimialojen kannattavuus koheni kaikilla sektoreilla hieman edellisvuodesta. Muutokset vaihtelivat 0,1 ja 0,4 prosenttiyksikön välillä. Vaikka kaivosteollisuuden kannattavuus painui miinukselle, jäi sen vaikutus koko teollisuuteen vähäiseksi. Teollisuusyritysten liikevaihto on pienentynyt useana vuonna peräkkäin. Yritykset ovat kuitenkin pystyneet karsimaan kulujaan tehokkaasti joten liiketoiminta näyttää olevan perusteiltaan hyvässä kunnossa.

**Kuvio 1. Päätoimialojen käyttökate 2013 - 2014**



Tehdasteollisuuden kannattavuus ennen rahoituseriä ja poistoja jatkoi heikkoa kohenemistaan. Elektroniikkateollisuudessa saadut veronpalautukset pienensivät maksettuja veroja 40 miljoonaan euroon. Siksi myös koko tehdasteollisuuden nettotulos kasvoi edellisvuodesta. Samoin elektroniikkateollisuudessa tapahtuneiden yrityskauppojen myötä saadut isot kertaluonteiset erät nostivat kokonaistuloksen 8,5 prosenttiin liiketoiminnan tuotoista.

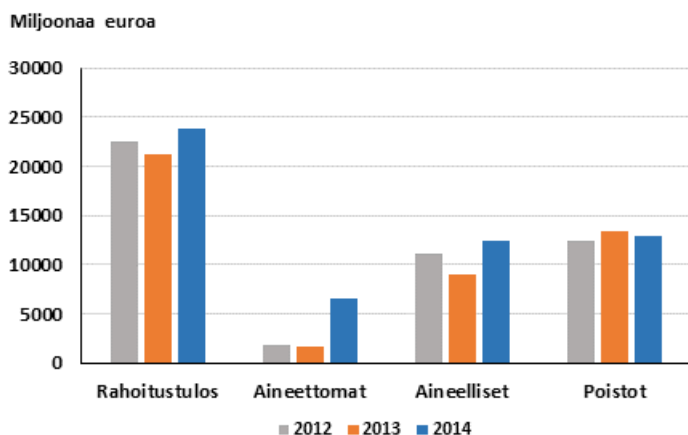
**Kuvio 2. Tehdasteollisuuden kannattavuus 2008 - 2014**



### Investoinnit ja rahoitus

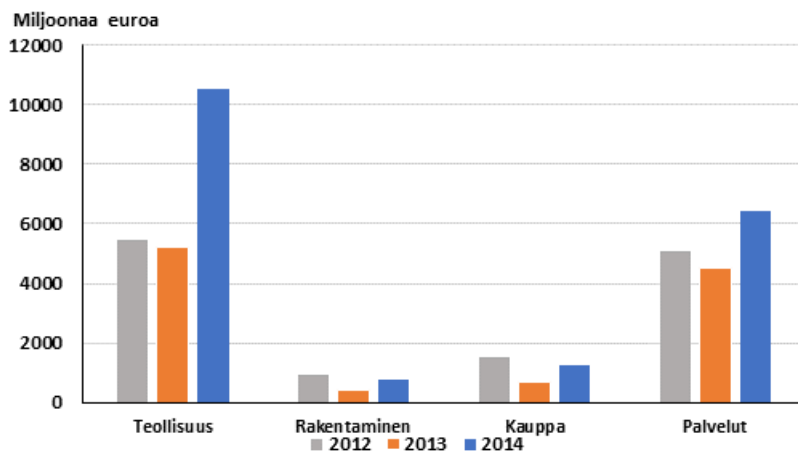
Rakenne- ja tilinpäätöstilaston yritykset kerryttivät rahoitustulosta 23,8 miljardia kun ne edellisvuonna olivat 21,2 miljardia euroa. Yritykset investoivat aineettomaan 6,6 ja aineelliseen käyttöomaisuuteen 12,4 miljardia eli yhteensä vajaat 19,0 miljardia euroa vuonna 2014. Vuotta aiemmin käyttöomaisuusinvestoinnit olivat 10,8 miljardia eli tuotantopääoman ylläpitoon ja laajentamiseen käytettiin 75 prosenttia edellisvuotta enemmän. Poistoja ja arvonalentumisia kirjattiin yhteensä 13,0 miljardia. Investointeja kasvattivat poikkeuksellisen suuret aineettomat investoinnit joita tehtiin joita tehtiin 6,6 miljardilla kun ne edellisvuonna 1,8 miljardia euroa. Samaan aikaan osakeinvestoinnit olivat lähes 14 miljardia kun ne edellisvuonna olivat häidin tuskin 20 miljoonaa euroa.

**Kuvio 3. Yritysten rahoitustulos ja investoinnit 2012 – 2014**



Teollisuus ja palvelualat ovat viime vuosina olleet suurimpia investoijia päätoimialoista. Vuonna 2014 teollisuuden käyttöomaisuusinvestointeja kasvatti elektroniikkateollisuuden liiketoimintakauppa, jonka vuoksi aineettomaan käyttöomaisuuteen muodostui poikkeuksellisen suuri liikearvon lisäys. Rakentamisen ja kaupan investoinnit ovat olleet selvästi alhaisemmalla tasolla.

**Kuvio 4. Käyttöomaisuusinvestoinnit päätoimialoittain**



Palvelusektorilla kiinteistöala sekä informaatio- ja viestintäala ovat vastanneet pääosasta käyttöomaisuusinvestoinneista. Näiden alojen osuus on viime vuosina ollut 55 – 65 prosenttia palvelusektorin käyttöomaisuusinvestoinneista. Informaatio- ja viestintäalalla Suomeen perustettujen datakeskusten merkitys lienee huomattava.

# Liitetaulukko

## Liitetaulukko 1. Yritysten liikevaihto toimialoittain 2013 – 2014

Toimiala	Liikevaihto		Vuosimuutos
	1000 euroa		
	2013	2014	%
B Kaivostoiminta ja louhinta	1 730 437	1 661 142	-4,0
C Teollisuus	135 093 280	130 284 373	-3,6
D Sähkö- kaasu- ja lämpöhuolto jäähdytysliiketoiminta	13 634 420	13 074 441	-4,1
E Viemäri- ja jätevesihuolto; muu ympäristön puhtaanapito	2 385 930	2 451 932	2,8
F Rakentaminen	28 459 840	28 998 388	1,9
G Kauppa	123 201 374	116 846 278	-5,2
H Kuljetus ja varastointi	22 945 799	23 108 891	0,7
I Majoitus- ja ravitsemistoiminta	5 991 156	6 048 548	1,0
J Informaatio ja viestintä	16 548 060	17 862 057	7,9
L Kiinteistöalan toiminta	7 624 137	8 005 031	5,0
M Ammatillinen tieteellinen ja tekninen toiminta	13 289 725	13 253 797	-0,3
N Hallinto- ja tukipalvelutoiminta	9 929 485	10 075 843	1,5

## Liitetaulukko 2. Yritysten jalostusarvo toimialoittain 2013–2014

Toimiala	Jalostusarvo		Vuosimuutos
	1000 euroa		
	2013	2014	%
B Kaivostoiminta ja louhinta	466 840	151 052	-67,6
C Teollisuus	24 533 279	24 610 661	0,3
D Sähkö- kaasu- ja lämpöhuolto jäähdytysliiketoiminta	3 481 546	3 539 034	1,7
E Viemäri- ja jätevesihuolto; muu ympäristön puhtaanapito	758 121	849 623	12,1
F Rakentaminen	9 243 985	9 326 299	0,9
G Kauppa	14 870 232	14 735 361	-0,9
H Kuljetus ja varastointi	7 850 964	7 752 808	-1,3
I Majoitus- ja ravitsemistoiminta	2 067 377	2 108 274	2,0
J Informaatio ja viestintä	7 577 565	8 167 700	7,8
L Kiinteistöalan toiminta	3 896 325	4 024 813	3,3
M Ammatillinen tieteellinen ja tekninen toiminta	6 565 440	6 626 242	0,9
N Hallinto- ja tukipalvelutoiminta	4 991 622	5 104 061	2,3

# Tietojen tarkentuminen

## Tietojen tarkentuminen ennakon ja lopullisen tilaston välillä

		1000 euroa		Muutos
		2014, ennakko	2014, lopullinen	%
B Kaivostoiminta ja louhinta	Liikevaihto	1 665 936	1 661 142	-0,3
	Käyttökate	-126 314	-128 111	1,4
	Nettotulos	-815 590	-757 037	-7,2
	Jalostusarvo	153 126	151 052	-1,4
	Aineelliset nettoinvestoinnit	178 560	177 339	-3,8
C Teollisuus	Liikevaihto	130 213 188	130 284 373	0,1
	Käyttökate	7 623 326	7 643 525	0,3
	Nettotulos	3 699 165	3 693 764	-0,1
	Jalostusarvo	24 595 117	24 610 661	0,1
	Aineelliset nettoinvestoinnit	2 520 229	2 488 640	-1,3
F Rakentaminen	Liikevaihto	28 838 870	28 998 388	0,6
	Käyttökate	1 980 034	2 030 344	2,5
	Nettotulos	928 951	951 155	2,4
	Jalostusarvo	9 317 641	9 326 299	0,1
	Aineelliset nettoinvestoinnit	740 459	630 106	-14,9
G Kauppa	Liikevaihto	116 737 264	116 846 278	0,1
	Käyttökate	3 760 431	3 819 551	1,6
	Nettotulos	1 577 732	1 601 433	1,5
	Jalostusarvo	14 696 105	14 735 361	0,3
	Aineelliset nettoinvestoinnit	939 688	894 069	-4,9
H Kuljetus ja varastointi	Liikevaihto	23 048 780	23 108 891	0,3
	Käyttökate	1 685 415	1 769 329	5,0
	Nettotulos	272 573	285 662	4,8
	Jalostusarvo	7 748 220	7 752 808	0,1
	Aineelliset nettoinvestoinnit	807 660	730 894	-9,5
I Majoitus- ja ravitsemistoiminta	Liikevaihto	6 033 210	6 048 548	0,3
	Käyttökate	251 240	257 797	2,6
	Nettotulos	-50 432	-44 653	-11,5
	Jalostusarvo	2 106 191	2 108 274	0,1
	Aineelliset nettoinvestoinnit	147 130	138 844	-5,6
J Informaatio ja viestintä	Liikevaihto	17 839 057	17 862 057	0,1
	Käyttökate	2 989 914	3 001 988	0,4
	Nettotulos	1 454 399	1 473 427	1,3
	Jalostusarvo	8 156 229	8 167 700	0,1
	Aineelliset nettoinvestoinnit	904 165	900 285	-0,4
M Ammatillinen tieteellinen ja tekninen toiminta	Liikevaihto	13 348 704	13 253 797	-0,7
	Käyttökate	997 289	981 215	-1,6
	Nettotulos	447 966	411 873	-8,1
	Jalostusarvo	6 660 190	6 626 242	-0,5
	Aineelliset nettoinvestoinnit	239 511	210 967	-11,9



		1000 euroa		Muutos
		2014, ennakko	2014, lopullinen	%
N Hallinto- ja tukipalvelutoiminta	Liikevaihto	9 979 173	10 075 843	1,0
	Käyttökate	980 765	955 342	-2,6
	Nettotulos	226 207	266 246	17,7
	Jalostusarvo	5 046 328	5 104 061	1,1
	Aineelliset nettoinvestoinnit	457 006	432 851	-5,3

# Yritysten rakenne- ja tilinpäätöstilaston laatuseroste

## 1. Tilastotietojen relevanssi

Yritysten rakenne- ja tilinpäätöstilasto kuvaa Suomessa toimivia yrityksiä. Tilasto sisältää toimialoittaisia tietoja yritysten lukumäärästä, henkilöstöstä ja tilinpäätöksistä.

Tilastoyksikkönä on yritys. Kuntien liikelaitokset sisältyvät tilastoaineistoon. Yritysten tilinpäätösaineiston kuvausalueen ulkopuolelle jäävät julkisen sektorin viranomaisyksiköt, voittoa tavoittelemattomat yhteisöt sekä rahoitus ja vakuutustoiminta.

Tilasto sisältää keskeiset tilinpäätöstiedot sekä näistä laskettuja kannattavuuden ja vakavaraisuuden tunnuslukuja. Lisäksi tilasto sisältää yritysten perus- ja luokittelutietoja sekä yritysten rakennetta kuvaavia tietoja.

Rakenne- ja tilinpäätöstilaston tietokantataulujen yhteydessä julkaistaan voittoa tavoittelemattomista yhteisöistä erillinen StatFin –taulu. Tiedot valmistuvat alkuvuonna 2016.

Tilastotietoja käytetään Suomen yrityssektorin rakenteiden, kannattavuuden ja kehityksen analysointiin ja seurantaan. Tietojen suurimpia käyttäjiä ovat elinkeinoelämän edustajat, tutkimuslaitokset, julkinen hallinto ja kansainväliset tahot kuten Euroopan komissio ja OECD. Tilastojen käyttöä ja luovuttamista koskevat yleiset salaussäännöt.

### Tuloslaskelma

Tuloslaskelma esitetään ryhmitettynä siten, että siitä käy ilmi tuloksen muodostumisen kannalta keskeiset erät: käyttökate, liikevoitto, nettotulos ja kokonaistulos. Käyttöomaisuuden myyntivoitot ja fuusiovoitot sekä myyntitappiot ja fuusiotappiot esitetään satunnaisina erinä. Ennen käyttökateä esitetty laskennallinen palkkakorjaus oikaistaan satunnaisten erien jälkeen ennen tilikauden tulosta. Tilikauden tulos on virallisen tuloslaskelman mukainen.

### Tunnusluvut

Tunnusluvut on laskettu Yritystutkimusneuvottelukunnan ohjeita noudattaen niin pitkälle kuin se on tietosisällön puolesta mahdollista.

### Liiketoiminnan laajuutta kuvaavat tunnusluvut

*Liiketoiminnan tuotot yht. = Liikevaihto + liiketoiminnan muut tuotot – käyttöomaisuuden myyntivoitot – fuusiovoitot*

*Jalostusarvo = Käyttökate + henkilöstökulut yhteensä*

*Aineelliset nettoinvestoinnit = Aineellisten hyödykkeiden lisäykset – vähennykset*

### Kannattavuutta kuvaavat tunnusluvut

$$\text{Käyttökate} - \% = \frac{\text{Käyttökate}}{\text{Liiketoiminnan tuotot yhteensä}} \times 100$$

$$\text{Nettotulos} - \% = \frac{\text{Nettotulos}}{\text{Liiketoiminnan tuotot yhteensä}} \times 100$$

$$\text{Kokonaistulos} - \% = \frac{\text{Kokonaistulos}}{\text{Liiketoiminnan tuotot yhteensä}} \times 100$$

$$\text{Rahoitustulos} - \% = \frac{\text{Käyttökate} + \text{rahoitustuotot} - \text{rahoituskulut} - \text{verot}}{\text{Liiketoiminnan tuotot yhteensä}} \times 100$$

$$\text{Kokonaispääoman tuotto} - \% = \frac{\text{Nettotulos} + \text{rahoituskulut} + \text{verot}}{\text{Taseen loppusumma}} \times 100$$

### Tehokkuutta kuvaavat tunnusluvut

*Jalostusarvo/henkilöstökulut*

### Rahoitusta kuvaavat tunnusluvut

$$\text{Omavaraisuusaste} = \frac{\text{Oma pääoma+tilinpäätössiirtojen kertymä}}{\text{Tase- saadut ennakkomaksut}} \times 100$$

$$\text{Kokonaisvelat/ liikevaihto} = \frac{\text{Vieras pääoma- saadut ennakkomaksut}}{\text{Liikevaihto}} \times 100$$

## **Yritys**

Tilastoyksikkönä on yritys. Yritys muodostuu yhdestä oikeudellisesta yksiköstä (y-tunnus).

Yrityksiä ovat:

- ammatin- ja liikkeenharjoittajat, jotka toimivat omalla nimellään tai rekisteröidyllä toiminimellä,
- oikeushenkilöt (esim. osakeyhtiö, kommandiittiyhtiö, avoin yhtiö, osuuskunta, säästöpankki ja taloudellinen yhdistys),
- kuntien liikelaitokset.

## **Henkilöstö**

Henkilöstö sisältää sekä palkansaajien että yrittäjien työpanoksen henkilötyövuosina mitattuna. Esimerkiksi läpi vuoden kokoaikaisena työskennelleen henkilön työpanos vastaa yhtä henkilötyövuotta. Vastaavasti esimerkiksi vuoden ajan puolipäiväisenä työskennellyt henkilö vastaa puolta henkilötyövuotta.

Tiedusteluihin sisällyttämättömien yritysten henkilöstö on estimoitu palkkatietojen, sekä yritysten ja palkansaajien taustatietojen perusteella. Ennakkotilaston tiedoissa yrittäjien työpanoksena on käytetty edellisen vuoden yrittäjätietoja.

## **Liikevaihto**

Liikevaihto on yritysten virallisten tilinpäätösten mukainen. Jos yrityksen tilikausi poikkeaa 12 kuukaudesta, mutta toiminta on jatkunut koko vuoden, niin liikevaihto ja myös muut tilinpäätöstiedot muunnetaan vastaamaan 12 kuukautta. Rahoitus- ja vakuutustoiminnalle ei tilastoida liikevaihtoa.

## **Palkkasumma**

Palkkasumma on tilikaudelta ja niihin sisältyvät rahapalkan lisäksi ennakoperintälain mukaiset luontaisedut. Palkkasummaan sisältyvät myös yrittäjien itselleen maksamat palkat. Optiotuet eivät sisälly palkkoihin.

Tilinpäätöstietojen yhteydessä esitetään tuloslaskelman mukaiset palkat ja henkilöstösivukulut yhteensä.

## **Luokitukset**

### **Toimialaluokitus**

Käytetty toimialaluokitus on Toimialaluokitus 2008 (Tilastokeskus, käsikirjoja 4, Helsinki 2008).

Toimialaluokitus 2008 perustuu EU:n toimialastandardiin NACE Rev.2:een siten, että NACE:n nelinumerotaso on tarkennettu kansallisia tarpeita varten viidennellä numerolla.

Tilastoja voidaan tuottaa tarkimmalla toimialatasolla tietojen salaussääntöjä noudattaen.

### **Oikeudellinen muoto**

Käytetty oikeudellinen eli juridinen muoto on Verohallinnon asiakastietokannassa olevan oikeudellisen muodon mukainen. Tilastossa julkaistaan eriteltynä tärkeimmät oikeudelliset muodot tilastollisen tietosuojan huomioiden.

### **Sektoriluokka**

Käytetty sektoriluokitus on Sektoriluokitus 2012 (Tilastokeskus, Käsikirjoja 5, Helsinki 2012).

Luokituksessa yksiköt jaetaan omistajuuden, toiminnan tarkoituksen ja rahoitustavan perusteella eri sektoreihin.

### **Omistajatyypit**

Yrityksen omistajatyypin määrittelyssä käytetään luokitusta: yksityinen kotimainen, valtio, kunta, Ahvenenmaan maakunta, ulkomaalaisomisteinen tai muu omistajatyypit.

## Kokoluokitus

Yritysten liikevaihto- ja henkilöstötietoja luokitellaan toimialoittain henkilöstön ja liikevaihdon määrän mukaan siten, että luokkaan kuuluvat arvot, jotka ovat suurempia tai yhtä suuria kuin luokan alaraja mutta pienempiä kuin luokan yläraja. Henkilöstön suuruusluokat ovat 0 - 4, 5 - 9, 10 - 19, 20 - 49, 50 - 99, 100 - 249, 250 - 499, 500 - 999 ja 1 000 -. Liikevaihdon suuruusluokat ovat tuhansina 0 - 39, 40 - 99, 100 - 399, 400 - 1 999, 2 000 - 9 999, 10 000 - 39 999, 40 000 - 199 999 ja 200 000 -.

Tilinpäätöstiedoissa käytetään EU:n komission suosituksen (6.5.2003) mukaista luokitusta pieniin ja keskisuuriin (PK) yrityksiin (2003/361/EY, Euroopan yhteisöjen virallinen lehti N:o L 124/2003). PK -yritykset sekä pienet yritykset määritellään seuraavien sääntöjen mukaan:

1. Pienet ja keskisuuret yritykset määritellään yrityksiksi,
  - joiden palveluksessa on vähemmän kuin 250 työntekijää ja joiden
  - vuosiliikevaihto on enintään 50 miljoonaa euroa tai
  - taseen loppusumma on enintään 43 miljoonaa euroa ja
  - jotka täyttävät kohdassa 4 määritellyn perusteen riippumattomuudesta.
2. Pieni yritys määritellään yritykseksi,
  - jonka palveluksessa on vähemmän kuin 50 työntekijää ja jonka
  - vuosiliikevaihto on enintään 10 miljoonaa euroa tai
  - taseen loppusumma on enintään 10 miljoonaa euroa ja
  - joka täyttää kohdassa 4 määritellyn perusteen riippumattomuudesta.
3. Mikroyritys määritellään yritykseksi,
  - jonka palveluksessa on vähemmän kuin 10 työntekijää ja jonka
  - vuosiliikevaihto on enintään 2 miljoonaa euroa tai
  - taseen loppusumma on enintään 2 miljoonaa euroa ja
  - joka täyttää kohdassa 4 määritellyn perusteen riippumattomuudesta.
4. Riippumattomia yrityksiä ovat ne yritykset, joiden pääomasta tai äänivaltaisista osakkeista 25 prosenttia tai enemmän ei ole yhden sellaisen yrityksen omistuksessa tai sellaisten yritysten yhteisomistuksessa, joihin ei voida soveltaa tilanteen mukaan joko PK -yrityksen tai pienen yrityksen määritelmää.

Suuruusluokkien liikevaihdon ja taseen loppusummien rajoja tarkistettiin vuonna 2003. Suuruusluokkien tiedot edellisiin vuosiin eivät ole tästä johtuen täysin vertailukelpoisia ennen tilastovuotta 2013 julkaistuihin tietoihin.

## Lait ja asetukset

1. Kirjanpitolaki ja —asetus 30.12.1997 / 1336.
2. Yritystoiminnan rakennetilastoasetus. Keskeinen vuosittain yritystoiminnan tilastojen laatimista ohjaava asetus. Euroopan parlamentin ja neuvoston asetus (EY) No 295/2008
3. Tilastoyksikköasetus. Yritystoiminnan tilastoinnissa sovellettava tilastoyksiköitä koskeva asetus. Euroopan neuvoston asetus No 696/93.
4. Toimialaluokitusasetus. Toimialaluokitus 2008 perustuu Euroopan unionin yhteiseen toimialaluokitukseen, NACE Rev.2:een, jota on tarkennettu kansallisia tarpeita varten viidennellä tasolla.
5. Yritysrekisteriasetus 177/2008.

## 2. Tilastotutkimuksen menetelmäkuvaus

Tilaston peruskehikon muodostaa Tilastokeskuksen yritys- ja toimipaikkarekisteri. Rekisteristä saadaan tilaston keskeiset luokitusmuuttujat kuten toimiala, sektori, oikeudellinen muoto, omistajatyypit ja palkansaajien suuruusluokka. Tilastoon yritykset on valittu käyttäen rajoja toiminta-ajalle, henkilöstölle, liikevaihdolle ja taseelle. Myös yhdenkertaista kirjanpitoa pitävät ammatinharjoittajat sisältyvät tilastoon. Lisäksi energia- ja vesihuollon ja liikenteen toimialojen markkinaehtoiset kunnalliset liikelaitokset ovat tilastossa mukana.

Yritysten rakenne- ja tilinpäätöstilaston aineisto perustuu verohallinnon elinkeinoveroaineistoon ja Tilastokeskuksen yritystiedusteluihin. Elinkeinoveroaineisto sisältää kaikkien elinkeinoverolain alaisten yritysten ja ammatinharjoittajien tilinpäätöstiedot. Se on ollut Tilastokeskuksen käytettävissä vuodesta 1994 lähtien.

Tilastokeskuksen yritysten rakennekyselyllä kerätään vuosittain vähintään viisi henkilöä työllistävien monitoimipaikkaisten ja vähintään 20 henkilöä työllistävien yksitoimipaikkaisten yritysten tiedot. Alle 20 henkilöä työllistävästä yrityksistä tiedustellaan yksiköt, joilla tiedot hallinnollisten rekistereiden, kaupallisten aineistojen tai Tilastokeskuksen muiden kyselyjen perusteella ovat muuttuneet.

Perustettuja yrityksiä sisällytetään koon mukaan yksitoimipaikkaisten kyselyyn melko pian toiminnan aloittamisen jälkeen.

Omista kyselyistä saadaan muun muassa palkansaajien määrä, toimiala ja osoitetiedot. Kyselyihin sisällytettävien yritysten palkansaajien määrä estimoidaan Verohallinnon verotusaineiston palkkatietojen perusteella. Yrittäjät estimoidaan kaikille yrittäjäeläkettä- ja palkkaa maksaneille. Estimointimalli perustuu yritysten maksamiin palkkoihin, toimialaan sekä sen työntekijöiden taustatietoihin. Täydentävänä tietona käytetään myös liikevaihdon kuukausikuvaajien tietoja yritysten maksamista palkoista.

Tilastokeskuksen tilinpäätöskyselyllä kerätään vuosittain tietoja noin 5 000 yritykseltä. Tilinpäätöstilaston kohdejoukosta kyselyyn kuuluvat kaikki yli 50 henkilöä työllistävät yritykset.

Lisäksi 10 – 50 henkilöä työllistävästä yrityksistä kyselyyn on valittu yritykset satunnaisotannalla. Kyselyssä on myös joitain alle 10 henkilöä työllistäviä yrityksiä sekä kaikki markkinaehtoiset kunnalliset liikelaitokset.

Tilastokeskuksen tilinpäätöskyselyssä kerätään investointitietoja ja muita tilinpäätöksen lisätietoja. Aineistoa tarkistetaan erilaisilla sisäisillä loogisuus- ja suhdelukutesteillä. Tietoja verrataan myös muihin tietolähteisiin. Patentti- ja rekisterihallituksen elektronista kuva-arkistoa käytetään tietojen tarkistamisessa.

### 3. Tietojen oikeellisuus ja tarkkuus

Rakenne- ja tilinpäätöstilasto kattaa kaikki toimialat, oikeudelliset muodot ja omistajatyypit. Tilastoon tulevat yritykset, jotka ovat toimineet yli puoli vuotta tilastovuonna ja jotka ovat työllistäneet enemmän kuin puoli henkilöä tai tase ylittää 170 000 euroa tai joiden liikevaihto on ylittänyt vuosittain määritellyn tilastorajan (11 016 euroa vuonna 2014).

Toimialalta A (Maatalous, metsätalous ja kalatalous) maataloista ovat mukana tilat, joiden maataloustulos on tilastovuonna ylittänyt liikevaihdon tilastorajan. Maatilataloudesta saadaan kattavasti vain henkilöstötiedot. Toimialalta O2 mukana ovat ne yksiköt, joiden tuotot metsätaloudesta ylittävät tilastorajan.

Rahoitus- ja vakuutus toiminnasta (toimialat 64, 65, 66) julkaistaan vain yritysten lukumäärät ja henkilöstötiedot.

Tilinpäätöstietoja julkaistaan toimialoilta B-S, pois lukien Rahoitus- ja vakuutus toiminta.

Aineiston laatu tarkistetaan ja korjataan ohjelmallisesti. Aineiston puuttuvat arvot korvataan eli imputoidaan ensisijaisesti yrityksen aikaisempien vuosien tiedoilla ja toiseksi liikevaihdoltaan ja henkilöstömäärältään vastaavanlaisen yrityksen tiedoilla.

Tilaston lukuja julkaistaan sekä ennakkollisina että lopullisina. Perusaineiston täydentyminen ja lopettamistietojen päivittäminen aiheuttavat muutoksia lopullisiin tietoihin ennakkollisiin tietoihin verrattuna.

### 4. Julkaistujen tietojen ajantasaisuus ja oikea-aikaisuus

Yritysten tilinpäätösaineistosta tehdään vuosittain ennakkolliset ja lopulliset tilastot. Ennakkotiedot valmistuvat tilastovuotta seuraavan vuoden syyskuussa ja lopulliset tiedot joulukuussa. Mittausajanjaksona on tilikausi, joka päättyi 1.1.2014 - 31.12.2014 välisenä aikana.

## 5. Tietojen saatavuus

Vuodesta 2012 alkaen Rakenne- ja tilinpäätöstilaston tiedot sekä kuvaus ja muut metatiedot julkaistaan Tilastokeskuksen internet -sivuilla: <http://tilastokeskus.fi/til/yrti/index.html>

Aikaisempien vuosien tietoja löytyy StatFin-tilastotietokannoista <http://pxnet2.stat.fi/PXWeb/pxweb/fi/StatFin/>

Rakenne- ja tilinpäätöstilaston yritysaineisto on mahdollista saada tutkimuskäyttöön suojatussa muodossa. Käyttö tapahtuu Tilastokeskuksen tutkimuslaboratoriossa. Lisätietoja: <http://www.stat.fi/tup/mikroaineistot/index.html>

Lisätietoja tilastosta antavat Lisätietoja -sivulla mainitut henkilöt: <http://stat.fi/til/yrti/yht.html>

## 6. Tietojen vertailukelpoisuus

Tilastotietojen eri ajankohtien vertailukelpoisuuteen vaikuttavat kirjanpitolain muutokset sekä toimialaluokituksen muutokset. Vuoden 2003 tilastossa otettiin käyttöön laskennallinen palkkakorjaus. Palkkakorjaus on tehty pienille yrityksille, joilla yrittäjien tekemä palkaton työpanos on suuri. Palkkakorjaus parantaa yritysten välistä vertailtavuutta. Tiedot on julkaistu siten, että tiedot on saatavissa myös ilman palkkakorjausta.

Vuonna 2007 alkaen tiedot on luokiteltu toimialaluokitus TOL 2008. Tilastovuonna 2008 uudistettiin henkilöstön laskentatapaa noudattamaan kokovuosityöllisen määritelmää.

## 7. Tietojen selkeys ja eheys/yhtenäisyys

Yhtenäisyyttä muihin tilastoihin rajoittavat käsitteelliset ja menetelmälliset asiat:

1. Liiketoiminnan kuukausikuvaajien liikevaihto on laskettu verohallinnon kausiveroaineistosta. Liikevaihdon määrittely kausiveroilmoituksessa ei täysin vastaa tuloslaskelman liikevaihtoa.
2. Tilastovuodesta 2013 lähtien yritys- ja toimipaikkarekisterin ja tilinpäätöstilaston tiedot on yhtenäistetty. Aikaisempina vuosina yritysten luokittelussa toimialoille on ollut jonkin verran eroja. Yritysten lukumäärätiedoissa on ollut myös eroja.
3. Tilinpäätöstilastossa yritysten kokoluokitteluna on käytetty EU:n komission suositusta. Luokitteluperusteena on käytetty myös henkilöstön lukumäärää ja liikevaihtoa.
4. Kansantalouden tilinpidon toimialoittainen arvonlisäys perushintaan poikkeaa tilinpäätöstilaston jalostusarvosta, koska kansantalouden tilinpidon laskelmat laaditaan toimipaikoittain. Tilinpäätöstilastojen jalostusarvon laskenta pohjautuu yritystason tietoihin. Lisäksi tilinpäätöstilaston jalostusarvo arvioidaan tuottajahintaan.

### Lisätietoja

Pirkko Nurmela 029 551 3519

Jaakko Salmela 029 551 3454

Vastaava tilastojohtaja:  
Mari Ylä-Jarkko

rakenne.tilastot@stat.fi  
www.tilastokeskus.fi  
Lähde: Tilastokeskus

Asiakaspalaute: [www.tilastokeskus.fi/palaute](http://www.tilastokeskus.fi/palaute)

---

Tietopalvelu ja viestintä, Tilastokeskus  
puh. 029 551 2220  
[www.tilastokeskus.fi](http://www.tilastokeskus.fi)

Julkaisutilaukset, Edita Publishing Oy  
puh. 020 450 05  
[asiakaspalvelu.publishing@edita.fi](mailto:asiakaspalvelu.publishing@edita.fi)  
[www.editapublishing.fi](http://www.editapublishing.fi)

ISSN 1796-0479  
= Suomen virallinen tilasto  
ISSN 2342-6217 (pdf)